



Bedienungsanleitung



Ultraschall-Inhalationsgerät USC

Art.Nr.: 27040

▶▶▶ [zum Produkt ...](#)

Atemtrainer

▶▶▶ [zur Kategorie...](#)

DE **Ultraschall-Inhalationsgerät USC**

GB **Ultrasonic Nebulizer USC**

FR **Inhalateur à ultrasons USC**

IT **Nebulizzatore ultrasonico USC**

ES **Nebulizador por ultrasonidos USC**

PT **Nebulizador por ultra-sons USC**

NL **Ultrasoon inhalatieapparaat USC**

FI **Ultraääni-inhalaattori USC**

SE **Ultraljuds-inhalationsapparat USC**

GR **Εισπνευστήρας υπερήχων USC**



Art. 54100

CE 0297

**Gebrauchsanweisung
Manual**

Mode d'emploi

Istruzioni per l'uso

Instrucciones de manejo

Bitte sorgfältig lesen!

Please read carefully!

A lire attentivement s.v.p.!

Da leggere con attenzione!

¡Por favor lea con cuidado!

Manual de instruções

Gebruiksaanwijzing

Käyttöohje

Bruksanvisning

Οδηγίες χρήσης

Por favor ler cuidadosamente!

A.u.b. zorgvuldig lezen!

Lue huolellisesti läpi!

Läses noga!

Παρακαλούμε διαβάστε προσεκτικά

DE Gebrauchsanweisung		PT Manual de instruções	
1 Sicherheitshinweise	1	1 Avisos de segurança	66
2 Wissenswertes	3	2 Informações gerais	68
3 Anwendung	5	3 Aplicação	70
4 Verschiedenes	10	4 Generalidades	75
5 Garantie	13	5 Garantia	78
GB Manual		NL Gebruiksaanwijzing	
1 Safety Information	14	1 Veiligheidsmaatregelen	79
2 Useful Information	16	2 Wetenswaardigheden	81
3 Operating	18	3 Het Gebruik	83
4 Miscellaneous	23	4 Diversen	88
5 Warranty	26	5 Garantie	91
FR Mode d'emploi		FI Käyttöohje	
1 Consignes de sécurité	27	1 Turvallisuusohjeita	92
2 Informations utiles	29	2 Tietämisen arvoista	94
3 Application	31	3 Käyttö	96
4 Divers	36	4 Sekalaista	101
5 Garantie	39	5 Takuu	104
IT Istruzioni per l'uso		SE Bruksanvisning	
1 Norme di sicurezza	40	1 Säkerhetshänvisningar	105
2 Informazioni interessanti	42	2 Värt att veta	107
3 Modalità d'impiego	44	3 Användning	109
4 Varie	49	4 Övrigt	114
5 Garanzia	52	5 Garanti	117
ES Instrucciones de manejo		GR Οδηγίες χρήσης	
1 Indicaciones de seguridad	53	1 Οδηγίες για την ασφάλεια	118
2 Informaciones interesantes	55	2 Χρήσιμες πληροφορίες	120
3 Aplicación	57	3 Εφαρμογή	122
4 Generalidades	62	4 Διάφορα	127
5 Garantía	65	5 Εγγύηση	130

Klappen Sie bitte diese Seite auf und lassen Sie sie zur schnellen Orientierung aufgeklappt.

Please fold out this page and leave it folded out for quick reference.

Veillez déplier cette page et la laisser dépliée afin de vous orienter plus rapidement.

Aprire questa pagina e lasciarla aperta ai fini di un rapido orientamento.

Por favor, despliegue esta hoja y déjela desplegada para orientarse rápidamente.

Por favor, abra esta página e deixe-a aberta para uma orientação rápida.

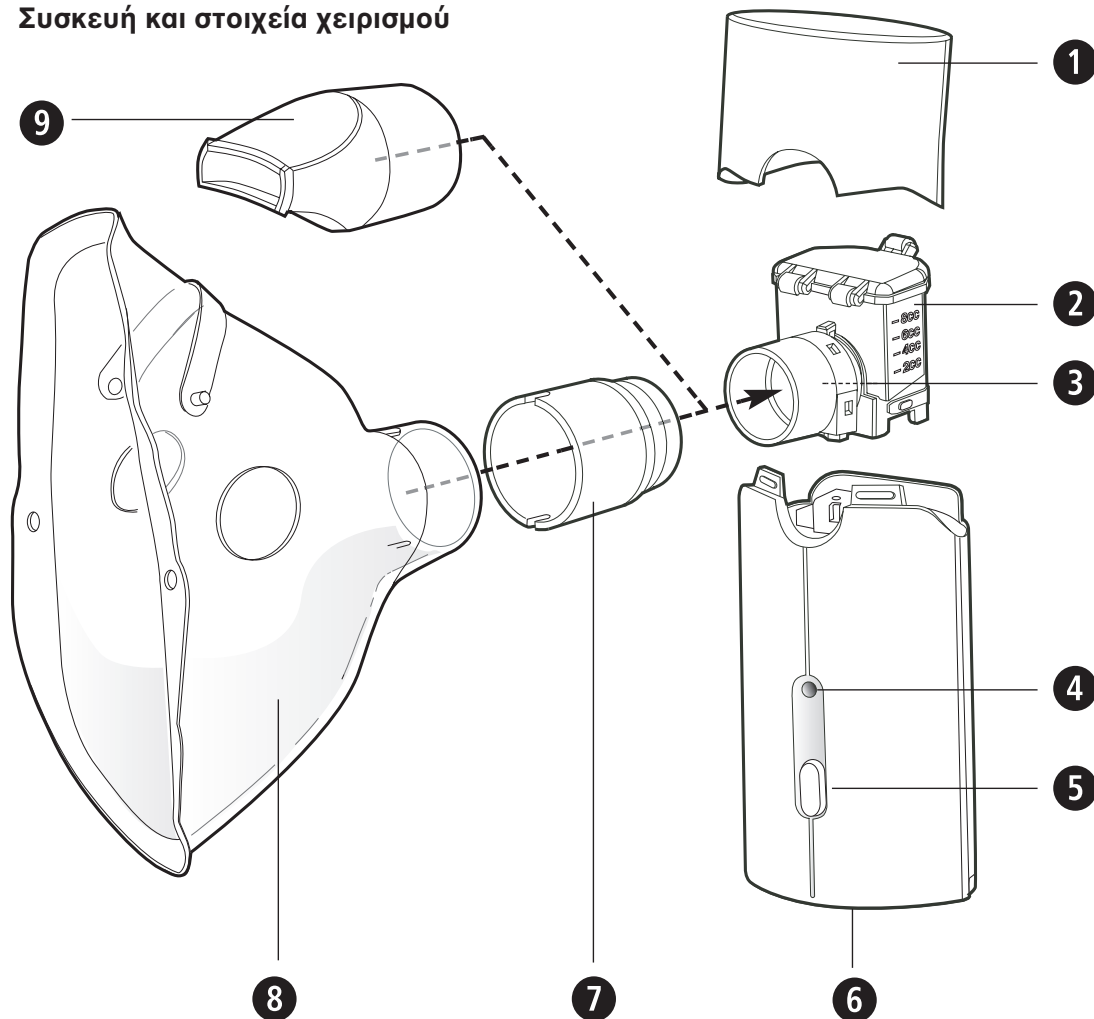
Sla deze bladzijde om en laat deze openge-slagen, terwijl u de gebruiksaanwijzing leest.

Käännä tämä sivu auki ja pidä se aukikään-nettynä nopeaa orientaatiota varten.

Vik upp denna sida och låt den vara uppslagen som hjälp till snabb orientering.

Παρακαλούμε ανοίξτε τη σελίδα αυτή και αφήστε την ανοιχτή για γρήγορο προσανατολισμό.

Gerät und Bedienelemente
 Device and controls
 Appareil et éléments de commande
 Apparecchio ed elementi per la regolazione
 Dispositivo y elementos de control
 Aparelho e elementos de comando
 Toestel en bedieningselementen
 Laite ja käyttölaitteet
 Apparaten och komponenter
 Συσκευή και στοιχεία χειρισμού



DE

- | | |
|--|--------------------|
| 1 Abdeckung | 5 EIN/AUS-Taste |
| 2 Wirkstofftank | 6 Batteriefach |
| 3 Verneblereinheit | 7 Verbindungsstück |
| 4 Betriebsanzeige (grün)
Batterieanzeige (orange) | 8 Maske |
| | 9 Mundstück |

GB

- 1 Cover
- 2 Active ingredient tank
- 3 Nebulizer unit
- 4 Power display (green)
Battery display (orange)
- 5 ON/OFF key
- 6 Battery compartment
- 7 Joining piece
- 8 Mask
- 9 Mouthpiece

FR

- 1 Couvercle
- 2 Réservoir des substances actives
- 3 Unité atomiseur
- 4 Indicateur des piles (vert)
Indicateur des piles (orange)
- 5 Touche M/A
- 6 Compartiment à piles
- 7 Raccord
- 8 Masque
- 9 Embout buccal

IT

- 1 Coperchio
- 2 Contenitore principio attivo
- 3 Unità di nebulizzazione
- 4 Spia di funzionamento (verde)
Spia batteria (arancione)
- 5 Tasto ACCESO/SPENTO
- 6 Vano batteria
- 7 Connettore
- 8 Maschera
- 9 Boccaglio

ES

- 1 Tapa
- 2 Recipiente para sustancias activas
- 3 Nebulizador
- 4 Indicador de funcionamiento (verde)
Indicador de pila (naranja)
- 5 Interruptor de ENCENDIDO/APAGADO
- 6 Compartimento de pilas
- 7 Pieza de conexión
- 8 Mascarilla
- 9 Boquilla

PT

- 1 Cobertura
- 2 Depósito da substância de inalação
- 3 Unidade de nebulização
- 4 Indicação de funcionamento (verde)
Indicação do estado das pilhas (laranja)
- 5 Botão LIGAR/DESLIGAR
- 6 Compartimento das pilhas
- 7 Peça de ligação
- 8 Máscara
- 9 Bocal

NL

- 1 Afsluitkap
- 2 Reservoir voor de werkzame stof
- 3 Vernevelingsapparaat
- 4 Werkingsindicatie (groen)
Batterij-indicatie (oranje)
- 5 AAN/UIT-toets
- 6 Batterijenvak
- 7 Verbindingsstuk
- 8 Masker
- 9 Mondstuk

FI

- 1 Suojus
- 2 Vaikuttavan aineen säiliö
- 3 Sumutinyksikkö
- 4 Toimintailmaisain (vihreä)
Paristoilmaisin (oranssi)
- 5 ON/OFF - käynnistuspainike
- 6 Paristokotelo
- 7 Liitoskappale
- 8 Naamari
- 9 Suukappale

SE

- 1 Kåpa
- 2 Behållare för inhalationsmedel
- 3 Spridare
- 4 Driftlampa (grön)
Batterilampa (orange)
- 5 TILL/FRÅN-knapp
- 6 Batterilåda
- 7 Anslutningsdel
- 8 Maske
- 9 Munstycke

GR

- 1 Κάλυμμα
- 2 Δοχείο δραστηκής ουσίας
- 3 Δοχείο δραστηκής ουσίας
- 4 Δείκτης λειτουργίας (πράσινο)
Δείκτης μπαταρίας (πορτοκαλί)
- 5 Πλήκτρο ενεργοποίησης/ απενεργοποίησης
- 6 Θήκη μπαταριών
- 7 Συνδετικό τμήμα
- 8 Μάσκα
- 9 Ακροφύσιο

Herzlichen Dank

für Ihr Vertrauen und herzlichen Glückwunsch!
Mit dem Ultraschall-Inhalationsgerät **USC** haben Sie ein Qualitätsprodukt von **MEDISANA** erworben.
Damit Sie den gewünschten Erfolg erzielen und recht lange Freude an Ihrem **MEDISANA** Inhalationsgerät **USC** haben, empfehlen wir Ihnen, die nachstehenden Hinweise zum Gebrauch und zur Pflege sorgfältig zu lesen.



WICHTIGE HINWEISE ! UNBEDINGT AUFBEWAHREN !

Lesen Sie die Gebrauchsanweisung, insbesondere die Sicherheitshinweise, sorgfältig durch, bevor Sie das Gerät einsetzen und bewahren Sie die Gebrauchsanweisung für die weitere Nutzung auf. Wenn Sie das Gerät an Dritte weitergeben, geben Sie unbedingt diese Gebrauchsanweisung mit.

Folgende Symbole finden Sie in der Bedienungsanleitung wieder:



Diese Gebrauchsanweisung gehört zu diesem Gerät. Sie enthält wichtige Informationen zur Inbetriebnahme und Handhabung. Lesen Sie diese Gebrauchsanweisung vollständig. Die Nichtbeachtung dieser Anweisung kann zu schweren Verletzungen oder Schäden am Gerät führen.

**WARNUNG**

Diese Warnhinweise müssen eingehalten werden, um mögliche Verletzungen des Benutzers zu verhindern.

**ACHTUNG**

Diese Hinweise müssen eingehalten werden, um mögliche Beschädigungen am Gerät zu verhindern.

**HINWEIS**

Diese Hinweise geben Ihnen nützliche Zusatzinformationen zur Installation oder zum Betrieb.



Sicherheitshinweise

- Benutzen Sie das Gerät nur entsprechend seiner Bestimmung laut Gebrauchsanweisung.
- Benutzen Sie nur originale Zusatz- und Ersatzteile des Herstellers.
- Vermeiden Sie den Kontakt mit spitzen oder scharfen Gegenständen. Bei Zweckentfremdung erlischt der Garantieanspruch.
- Im Falle von Störungen reparieren Sie das Gerät nicht selbst. Lassen Sie Reparaturen nur von autorisierten Servicestellen durchführen.
- Dieses Gerät ist nicht dafür bestimmt, durch Personen (einschließlich Kinder) mit eingeschränkten physischen, sensorischen oder geistigen Fähigkeiten oder mangels Erfahrung und/oder mangels Wissen benutzt zu werden, es sei denn, sie werden durch eine für ihre Sicherheit zuständige Person beaufsichtigt oder erhalten von ihr Anweisungen, wie das Gerät zu benutzen ist.
- Kinder sollten beaufsichtigt werden, um sicherzustellen, dass sie nicht mit dem Gerät spielen.
- Halten Sie das Gerät bei der Anwendung möglichst senkrecht.
- Betreiben Sie das Gerät nicht in der Nähe von Anästhesiemittelgemischen, die durch Luft oder Sauerstoff entflammbar sind.
- Betreiben Sie das Gerät nicht in der Nähe von hochfrequenten elektromagnetischen Sendern.
- Benutzen Sie das Gerät nie beim Baden oder Duschen.
- Halten Sie niemals das gesamte Gerät noch die Verneblerkammer zum Reinigen unter fließendes Wasser. Achten Sie darauf, dass in das Geräteinnere kein Wasser eindringt.
- Lassen Sie das Gerät nicht draußen oder in feuchter Umgebung stehen. Das Gerät ist nicht wasserdicht.
- Wenn Sie das Gerät längere Zeit nicht benutzen, entnehmen Sie die Batterien, um ein Auslaufen zu verhindern.
- Bevor Sie eine Therapie mit dem Gerät beginnen, besprechen Sie mit Ihrem Arzt Anwendungsdauer, Dosierung und Anwendungshäufigkeit.
- **Der Vernebler ist nicht für die Verwendung in Anästhesie-Atemsystemen oder für Lungenbeatmungssysteme geeignet.**
- Im Falle eines Diabetes oder anderer Erkrankungen sollten Sie vor der Anwendung des Gerätes Rücksprache mit Ihrem Hausarzt halten.
- Schwangere sollten die notwendigen Vorsichtsmaßnahmen und ihre individuelle Belastbarkeit beachten, ggf. halten Sie Rücksprache mit Ihrem Arzt.
- Wenden Sie das Gerät nicht an, wenn der Anwendungsbereich Schwellungen, Verbrennungen, Entzündungen, Hautausschläge, Wunden oder empfindliche Stellen aufweist.
- Die Behandlung sollte angenehm sein. Spüren Sie Schmerzen oder empfinden die Anwendung als unangenehm, brechen Sie ab und halten Sie Rücksprache mit Ihrem Arzt.

2.1 Lieferumfang und Verpackung

Bitte prüfen Sie zunächst, ob das Gerät vollständig ist und keinerlei Beschädigung aufweist. Im Zweifelsfalle nehmen Sie das Gerät nicht in Betrieb und senden Sie es an eine Servicestelle.

Zum Lieferumfang gehören:

- 1 Inhalationsgerät **USC**
mit Verneblereinheit, Wirkstofftank und Abdeckung
- 1 Mundstück
- 1 Verbindungsstück für Maske
- 1 Erwachsenenmaske
- 1 Kindermaske
- 4 Batterien 1,5 V, LR6 AA
- 1 Aufbewahrungstasche
- 1 Gebrauchsanweisung

Verpackungen sind wiederverwendbar oder können dem Rohstoffkreislauf zurückgeführt werden. Bitte entsorgen Sie nicht mehr benötigtes Verpackungsmaterial ordnungsgemäß. Sollten Sie beim Auspacken einen Transportschaden bemerken, setzen Sie sich bitte sofort mit Ihrem Händler in Verbindung.



WARNUNG

**Achten Sie darauf, dass die Verpackungsfolien nicht in die Hände von Kindern gelangen.
Es besteht Erstickungsgefahr!**

2.2 Wissenswertes zur Inhalations- therapie

Leben = Atmen / Atmen = Leben

Erkrankungen der Atemwege oder der Lunge sind häufig langwierig, schmerzhaft und lebens einschränkend. Rechtzeitige, effektive Therapien wie beispielsweise die Inhalationstherapie mit Aerosolen können hierbei unterstützen und helfen.

Als Aerosol wird ein Gas + Teilchen-Gemisch bezeichnet; ein Beispiel hierfür, das in der Natur auftritt, ist der Nebel. Bei der Aerosoltherapie werden Medikamente in eine "luftgetragene" Form (z.B. vernebelt) gebracht und eingeatmet. Der große Vorteil dieser Therapie (im Gegensatz zu z.B. Tabletteneinnahme) besteht darin, dass die Medikamente direkt dort verabreicht werden, wo sie wirken sollen (über den Mund-Nase-Rachenraum in die Lunge), ohne andere Organe zu durchlaufen:

1. Die Wirkung erfolgt spürbar schnell.
2. Es entstehen keine (nennenswerten) Wirkungen bzw. Nebenwirkungen an anderen Organen.
3. Der Medikamenten-Einsatz ist gering.

2.3 Besonderheiten beim MEDISANA USC

Ultraschall-Technik

Beim Ultraschall-Vernebler wird durch Schwingungen eines piezoelektrischen Kristalls ein Aerosol erzeugt.

Es wird also elektrische Energie in mechanische Schwingungen verwandelt, durch die Tröpfchen gebildet werden. Der optimale Durchmesser der Tröpfchen beträgt 1 - 5 µm (laut "Richtlinien für die Aerosoltherapie von Lungenerkrankungen", Lungenliga Schweiz). Nur bei kleinem Durchmesser können die Tröpfchen in die engen Verzweigungen der oberen und unteren Luftwege vordringen und so das Medikament dorthin transportieren und deponieren, wo es wirken soll.

Inhalat



Wichtige Informationen zur Verwendung von Medikamenten/ Präparaten

HINWEISE

- **Bevor Sie ein Medikament oder Präparat verwenden, klären Sie mit Ihrem Arzt ab, ob es auch für Sie geeignet ist, oder verwenden Sie nur die Medikamente/Präparate, die von Ihrem Arzt verordnet wurden.**
- **Das Medisana Ultraschall-Inhalationsgerät USC ist geeignet zur Inhalation aller gängigen Aerosolpräparate, mit Ausnahme von**
 - **Suspensionen (Medikamentencocktail)**
 - **Lösungen mit hoher Viskosität**
 - **ätherischen Ölen**
- **Verwenden Sie keine ätherischen Öle, da dies zu Schäden an der Verneblermembran führen kann!**
- **Verwenden Sie nur wasserlösliche Präparate/ Medikamente oder solche, die auf einer Alkoholbasis hergestellt sind.**
- **Verwenden Sie zum Verdünnen des Inhalats nur isotonische Kochsalzlösung, da sonst unter Umständen Bronchospasmen ausgelöst werden können.**
- **Verwenden Sie kein Inhalat auf Oelbasis.**
- **Nach der Inhalation von salzhaltigen Lösungen müssen Sie das Gerät unbedingt, wie unter Punkt 4.2 (Reinigung und Pflege) beschrieben, spülen und reinigen.**

Zubehör

Eine Kombination mit anderen Geräten ist nicht vorgesehen. Verwenden Sie zu diesem Gerät ausschließlich das Original-Zubehör, nur dann ist eine sichere Funktion gewährleistet. Verwenden Sie je Benutzerin oder Benutzer einen eigenen Zubehörsatz, um gegenseitige Ansteckung oder Übertragung von schädlichen Stoffen zu vermeiden.

Auslaufsicherheit

Beim Einfüllen des Inhalats in den Wirkstofftank **2** achten Sie darauf, diesen nur bis zur maximalen Markierung (8 ml) zu füllen. Die empfohlene Füllmenge liegt zwischen 2 und 8 ml. Während der Inhalationstherapie können Sie das Gerät bis zu einem Winkel von maximal 45 ° nach vorne, hinten oder seitlich kippen, ohne die Vernebelung und damit den Behandlungserfolg zu beeinträchtigen. Das **MEDISANA USC** ist auslaufsicher. Trotzdem sollten Sie das Gerät nicht schütteln, wenn der Wirkstofftank gefüllt ist; dadurch könnte Flüssigkeit in die Elektronik gelangen und das Gerät zerstören.

Automatische Abschaltung

Das Gerät verfügt über eine automatische Abschaltung. Wenn das Inhalat bis auf eine äußerst geringe Restmenge verbraucht ist und sich kaum oder keine Flüssigkeit im Wirkstofftank befindet, schaltet sich das Gerät nach kurzer Zeit von selbst aus. Betreiben Sie das Gerät nicht, wenn der Wirkstofftank **2** leer ist! Ebenso schaltet sich das Gerät automatisch aus, wenn der Neigungswinkel von 45 °, egal in welcher Richtung, überschritten wird.

3 Anwendung

3.1 Montage

1. Setzen Sie die die Verneblereinheit **3** auf den Ansatz am Wirkstofftank **2**, arretieren Sie diese, indem Sie sie im Uhrzeigersinn drehen, bis die goldfarbenen Kontaktelektroden nach unten weisen.
2. Setzen Sie nun diese Modulkombination auf die Gerätebasis, so dass die beiden weißen Schnapper links und rechts hörbar einrasten.
3. Setzen Sie die Abdeckung **1** so auf, dass auch diese an allen vier dafür vorgesehenen Stellen hörbar einrastet.
4. Setzen Sie die Batterien ein.

3.2 Batterien einlegen/ entnehmen



Öffnen Sie das Batteriefach ⑥ an der Geräteunterseite mit einem leichten Druck, unter gleichzeitigem Zug, auf das Pfeilsymbol. Legen Sie die vier mitgelieferten Batterien (Typ AA LR6) ein. Achten Sie auf die Liegerichtung der Batterien (Abbildung am Gehäuseboden). Setzen Sie den Batteriefachdeckel wieder auf und drücken Sie ihn an.

Leuchtet bei eingeschaltetem Gerät die orange Batterieanzeige ④, setzen Sie neue Batterien ein.

WARNUNG BATTERIE-SICHERHEITSHINWEISE

- **Batterien nicht auseinandernehmen!**
- **Erschöpfte Batterien umgehend aus dem Gerät entfernen!**
- **Erhöhte Auslaufgefahr, Kontakt mit Haut, Augen und Schleimhäuten vermeiden! Bei Kontakt mit Batteriesäure die betroffenen Stellen sofort mit reichlich klarem Wasser spülen und umgehend einen Arzt aufsuchen!**
- **Sollte eine Batterie verschluckt worden sein, ist sofort ein Arzt aufzusuchen!**
- **Immer alle Batterien gleichzeitig austauschen!**
- **Nur Batterien des gleichen Typs einsetzen, keine unterschiedlichen Typen oder gebrauchte und neue Batterien miteinander verwenden!**
- **Legen Sie Batterien korrekt ein, beachten Sie die Polarität!**
- **Batterien bei längerer Nichtverwendung aus dem Gerät entfernen!**
- **Batterien von Kindern fernhalten!**
- **Batterien nicht wiederaufladen! Es besteht Explosionsgefahr!**
- **Nicht kurzschließen! Es besteht Explosionsgefahr!**
- **Nicht ins Feuer werfen! Es besteht Explosionsgefahr!**
- **Werfen Sie verbrauchte Batterien und Akkus nicht in den Hausmüll, sondern in den Sondermüll oder in eine Batterie-Sammelstation im Fachhandel!**

3.3 Betriebsdauer

Mit neuen Alkaline-Batterien können Sie das Gerät ca. 100 Minuten betreiben. Dies ist für 5 - 8 Anwendungen mit Salzlösung (je nach Dosierung und Anwendungsdauer) ausreichend. In der Regel beträgt eine Inhalationsphase mit dem **MEDISANA USC** aufgrund der hohen Leistungsfähigkeit des Ultraschall-Verneblers 8 - 10 Minuten, wenn der Wirkstofftank mit maximal 8 ml befüllt wurde. Eine Anwendung sollte insgesamt jedoch nicht länger als 15 Minuten dauern.

3.4 Anwendungs- bereiche

Mögliche Einsatzgebiete für die Inhalationstherapie sind akute Atemwegserkrankungen wie z.B.

Erkältungen

Nebenhöhlenentzündungen

oder chronische Erkrankungen wie z.B.

Bronchialasthma

Bronchitis



HINWEIS

Sprechen Sie mit Ihrem Arzt vor Beginn der Therapie über die Länge, Dosierung und Häufigkeit der Anwendung. Je nach Therapieziel (z.B. Behandlung der Lunge = Mundstück-Anwendung oder Behandlung des Nasen-Rachen-Raumes = Masken-Anwendung) sollte die Anwendungsart gewählt werden. Beraten Sie sich auch hierzu mit Ihrem Arzt.

3.5 Womit kann ich das Gerät befüllen?

Verwenden Sie nur wasserlösliche Präparate/Medikamente oder solche, die auf Alkoholbasis hergestellt sind. Alle gängigen Inhalationslösungen für Ultraschall-Inhalationsgeräte können verwendet werden. Häufig wird eine Salzlösung empfohlen. Benutzen Sie keine Inhalate, die auf Ölbasis hergestellt sind. Fragen Sie Ihren Arzt, welches Präparat für Sie geeignet ist.

Ausführlichere Informationen erhalten Sie auch in Fachbüchern zum Thema "Aerosol", "Inhalation" oder "Atemtherapie", sowie bei Arbeitsgemeinschaften und Verbänden oder bei Ihrem Arzt.

3.6 Vorbereitung zur Inhalation

Vor der ersten Inbetriebnahme oder nach längerem Nichtgebrauch des Gerätes reinigen und desinfizieren Sie die Verneblereinheit und die Abdeckung sowie das Mundstück und die Maske samt Verbindungsstück (siehe auch "Reinigung und Pflege").

Entfernen Sie die Abdeckung ① vom Gerät. Öffnen Sie den Wirkstofftank ② und befüllen Sie ihn mit dem Inhalat (Inhalt maximal 8 ml = 8 ccm). Beachten Sie die Anwendungs- und Dosierungshinweise auf der Packungsbeilage des jeweiligen Medikamentes, das Sie benutzen.

Schließen Sie den Wirkstofftankdeckel wieder sicher und setzen Sie die Abdeckung ① auf das Gerät. Achten Sie darauf, dass die Abdeckung richtig und dicht sitzt, d.h. korrekt eingerastet ist.

Stecken Sie dann das Mundstück ⑨ bzw. das Verbindungsstück ⑦ und eine Maske ⑧ auf den Ansatzstutzen der Verneblereinheit ③.

3.7 Inhalation mit dem Mundstück

1. Setzen Sie sich in eine möglichst aufrechte Position.
2. Umschließen Sie das Mundstück **9** ganz mit den Lippen.
3. Schalten Sie das Gerät durch Drücken der EIN/AUS-Taste **5** ein. Die Betriebsanzeige (grün, **4**) leuchtet. Das Aerosol erwärmt sich während des Betriebes leicht.
4. Atmen Sie nun langsam und tief durch den Mund ein und durch die Nase aus. Sie können die Wirkung der Therapie verbessern, wenn Sie nach dem Einatmen die Luft kurz anhalten. Dies ist aber für einen generellen Therapieerfolg nicht notwendig. Wichtig ist, dass Sie ruhig und entspannt bleiben, während Sie gleichmäßig ein- und ausatmen. Inhalieren Sie nicht zu schnell. Wenn Sie eine Pause machen möchten, unterbrechen Sie kurz und nehmen das Mundstück aus dem Mund. Nehmen Sie es erneut in den Mund (Lippen umschließen es dicht) und atmen Sie wieder langsam ein und aus.



HINWEIS

Sie sollten das Gerät möglichst senkrecht halten. Eine geringe Schräglage beeinflusst die Anwendung jedoch nicht (auslaufsicher). Für eine volle Funktionsfähigkeit achten Sie bei der Inhalation darauf, dass Sie das Gerät nicht weiter als 45° je Richtung kippen.

5. Eine Inhalationsanwendung sollte 15 Minuten nicht überschreiten.
6. Schalten Sie das Gerät bei Beendigung der Inhalation durch Drücken der EIN/AUS-Taste **5** ab, auch dann, wenn Sie nicht das gesamte Inhalat aufgebraucht haben. Die Betriebsanzeige (grün, **4**) erlischt.
7. Ist das Inhalat vernebelt, schaltet sich das Gerät nach kurzer Zeit von selbst ab (*automatische Endabschaltung*). Technisch bedingt verbleibt eine kleine Restmenge in der Verneblereinheit.
8. Schütten Sie restliches Inhalat aus. Verwenden Sie es nicht mehr.
9. Reinigen Sie das Gerät sofort nach jeder Anwendung. (Siehe auch "Reinigung und Pflege".)

Nachdem das Mundstück eine Zeit lang benutzt wurde, kann es dazu kommen, dass sich bei Gebrauch 2 - 3 Tropfen Lösungsmittel im Ansatzrohr des Mundstücks ansammeln. Das hat jedoch keinen Einfluss auf Betrieb und Funktion des Gerätes. Entfernen Sie die Tropfen nach der Anwendung mit einem weichen Tuch.

3.8 Inhalation mit der Maske

Alternativ sind im Lieferumfang zwei Inhalationsmasken **8** (jeweils 1 für Kinder und 1 für Erwachsene) und ein Verbindungsstück **7** enthalten. Damit kann das Aerosol über die Nase eingeatmet werden. Diese Anwendung wird besonders von Kindern und (älteren) Menschen als angenehmer empfunden.

1. Setzen Sie sich in eine möglichst aufrechte Position.
2. Stecken Sie die Maske **8** mit dem Verbindungsstück **7** auf die Verneblereinheit **3**.
3. Halten Sie die Maske leicht über die Nase gepresst. Achten Sie darauf, dass die Maske die Nase dicht umschließt, ohne zu drücken.
4. Schalten Sie das Gerät durch Drücken der EIN/AUS-Taste **5** ein. Die Betriebsanzeige (grün, **4**) leuchtet. Das Aerosol erwärmt sich während des Betriebes leicht.
5. Atmen Sie nun langsam und tief durch die Nase ein und aus. Sie können die Wirkung der Therapie verbessern, wenn Sie nach dem Einatmen die Luft kurz anhalten. Dies ist aber für einen generellen Therapieerfolg nicht notwendig. Wichtig ist, dass Sie ruhig und entspannt bleiben, während Sie gleichmäßig ein- und ausatmen. Inhalieren Sie nicht zu schnell. Wenn Sie eine Pause machen möchten, unterbrechen Sie kurz.



HINWEIS

Sie sollten das Gerät möglichst senkrecht halten. Eine geringe Schräglage beeinflusst die Anwendung jedoch nicht (auslaufsicher). Für eine volle Funktionsfähigkeit achten Sie bei der Inhalation darauf, dass Sie das Gerät nicht weiter als 45° je Richtung kippen.

6. Eine Inhalationsanwendung sollte 15 Minuten nicht überschreiten.
7. Schalten Sie das Gerät bei Beendigung der Inhalation durch Drücken der EIN/AUS-Taste **5** ab, auch dann, wenn Sie nicht das gesamte Inhalat aufgebraucht haben. Die Betriebsanzeige (grün, **4**) erlischt.
8. Ist das Inhalat vernebelt, schaltet sich das Gerät nach kurzer Zeit von selbst ab (automatische Endabschaltung). Technisch bedingt verbleibt eine kleine Restmenge in der Verneblereinheit.
9. Schütten Sie restliches Inhalat aus. Verwenden Sie es nicht mehr.
10. Reinigen Sie das Gerät sofort nach jeder Anwendung (siehe auch "Reinigung und Pflege").

**HINWEIS**

Bei Verwendung der Maske verbleibt eine größere Aerosolmenge an der Schleimhaut im Nasen-Rachen-Raum als bei der Anwendung mit dem Mundstück.

**4.1
Der MEDISANA
Extra-Tipp**

Mit der Aufbewahrungstasche zum **MEDISANA USC** haben Sie auch unterwegs Ihren Ultraschall-Inhalator stets sicher und sauber aufbewahrt dabei. Aufgrund seiner geringen Geräuschkentwicklung können Sie den Inhalator problemlos einsetzen, ohne dass es die Umgebung stört. Besonders bei der Behandlung von Kindern wurde festgestellt, dass die geräuscharme Funktion zu einer höheren Akzeptanz der Anwendung geführt hat, da sie diese als weniger störend und weniger ängstigend empfunden haben.

**HINWEIS**

Sollten Sie in einem Haushalt mehrere Inhalations-Benutzerinnen und -Benutzer haben und somit mehrere Zubehörsätze, empfehlen wir Ihnen, diese z.B. mit einem wasserfesten Stift eindeutig zu kennzeichnen, um einer Verwechslung vorzubeugen.

**4.2
Reinigung
und Pflege****HINWEIS**

Führen Sie die Reinigungsmaßnahmen sorgfältig und direkt nach jeder Anwendung wie nachfolgend beschrieben durch.

- Entfernen Sie die Batterien, bevor Sie das Gerät reinigen.
- Nehmen Sie Ansatzteile, Abdeckung, Wirkstofftank mit Verneblereinheit vom Gerät.
- Halten Sie niemals das gesamte Gerät noch die Verneblereinheit zum Reinigen unter fließendes Wasser, und achten Sie gegebenenfalls darauf, dass kein Wasser in das Gerät eindringt.
- Das Gehäuse des Gerätes reinigen Sie mit einem leicht feuchten Tuch, das Sie mit einer milden Seifenlauge tränken.
- Reinigen Sie die Abdeckung in gleicher Weise.
- Normalerweise reinigen Sie die benutzten Ansatzteile (Mundstück, Maske, Verbindungsstück) unter fließendem Wasser.
- Diese Reinigung sollten Sie auch durchführen, wenn das Gerät längere Zeit nicht benutzt wurde und vor der allerersten Anwendung.
- Bei infektiösen Erkrankungen müssen Sie alle Ansatzteile des Gerätes jeden Tag einmal desinfizieren (es empfiehlt sich, diese

Maßnahme entweder regelmäßig morgens oder abends zu einem festen Zeitpunkt durchzuführen). Dabei ist die Verwendung von Alkohol oder handelsüblichen alkoholischen Sprühdessinfektionsmitteln möglich. Achten Sie darauf, dass keine Reste des Desinfektionsmittels an den Ansatzteilen verbleiben, um die nächste Inhalationsanwendung nicht zu gefährden.

- Lassen Sie alle Teile separat und offen auf einem Tuch trocknen. Stecken Sie die Ansatzteile nicht ineinander, so lange sie noch feucht sind.
- Reinigen Sie nach jedem Gebrauch Wirkstofftank und Verneblereinheit. Geben Sie 8 ml Äthylalkohol in den Wirkstofftank. Nehmen Sie bei diesem Vorgang die Verneblereinheit nicht vom Wirkstofftank. Schließen Sie den Medizintank. Lassen Sie den Alkohol mindestens für 10 Minuten im Tank. Zur besseren Desinfektion schütteln Sie die Einheit hin und wieder leicht. Nach dieser Behandlung schütten Sie den Äthylalkohol aus dem Tank.
- Wiederholen Sie diese Prozedur, jedoch diesmal mit Wasser.
- Trennen Sie nun die Verneblereinheit vom Wirkstofftank. Hierzu drehen Sie die Verneblereinheit gegen den Uhrzeigersinn und ziehen sie vom Tankansatz. Reinigen Sie abschließend beide Teile nochmals mit frischem Wasser.
- Nach dem Inhalieren von salzhaltigen Lösungen können sich Reste der Flüssigkeit im feinen Netz des Verneblers als Kristalle ablagern und ggf. das Netz beschädigen. Um dies zu verhindern, empfehlen wir dringend, das Gerät kurz, d.h. ca. 1 Min., mit klarem Wasser zu betreiben und damit die Salzlösung auszuspülen.
- Achten Sie immer darauf, dass Verneblereinheit und Wirkstofftank gut durchgetrocknet sind.
- Falls sich Reste von medizinischen Lösungen oder Verunreinigungen an den goldfarbenen Kontakten von Gerät und Verneblereinheit befinden, verwenden Sie zur Reinigung ein in Äthylalkohol getauchtes Wattestäbchen.

4.3 Hinweis zur Entsorgung



Dieses Gerät darf nicht zusammen mit dem Hausmüll entsorgt werden. Jeder Verbraucher ist verpflichtet, alle elektrischen oder elektronischen Geräte, egal, ob sie Schadstoffe enthalten oder nicht, bei einer Sammelstelle seiner Stadt oder im Handel abzugeben, damit sie einer umweltschonenden Entsorgung zugeführt werden können.

Entnehmen Sie die Batterien, bevor Sie das Gerät entsorgen. Werfen Sie verbrauchte Batterien nicht in den Hausmüll, sondern in den Sondermüll oder in eine Batterie-Sammelstation im Fachhandel. Wenden Sie sich hinsichtlich der Entsorgung an Ihre Kommunalbehörde oder Ihren Händler.

4.4**Zubehör
MEDISANA USC**

Fragen Sie bei Ihrem
Fachhändler oder
Ihrem Servicecenter
nach.

Maskenset (2 Masken + Adapter) für USC

Artikelnummer 54101 EAN-Nummer 40 15588 54101 8

Mundstück für USC

Artikelnummer 54102 EAN-Nummer 40 15588 54102 5

Abdeckhaube für USC


Artikelnummer 54103 EAN-Nummer 40 15588 54103 2

Verneblungskammer für USC

Artikelnummer 54104 EAN-Nummer 40 15588 54104 9

Verwenden Sie zu diesem Gerät ausschließlich das Original-Zubehör, nur dann ist eine sichere Funktion gewährleistet.

4.5**Technische
Daten**

Name und Modell	: MEDISANA Ultraschall-Inhalationsgerät USC
Spannungsversorgung	: 6 V= , 4 x 1,5 V Batterien AA LR6
Ultraschall-Frequenz	: 100 kHz
Vernebelungsleistung	: höher als 0,25 ml/Minute mit Salzlösung
Durchschnittliche Partikelgröße	: 4,8 µm
Füllvolumen Inhalat	: max. 8 ml = 8 ccm
Restvolumen im Medizintank	: ca. 0,2 ml
Abmessungen	: ca. 142 x 75 mm
Gewicht	: ca. 300 g
Betriebsbedingungen	: 5 °C bis 40 °C, weniger als 80 % relative Luftfeuchte, nicht kondensierend
Lagerbedingungen	: -10 °C bis +45 °C, weniger als 80 % relative Luftfeuchte, nicht kondensierend
Klassifizierung	: Anwendungsteil Typ BF  Klasse nach MPG, IIa
Artikel Nr.	: 54100
EAN-Nummer	: 40 15588 54100 1

CE 0297

Elektromagnetische Verträglichkeit:

Das Gerät entspricht den Forderungen der Norm EN 60601-1-2 (2001) für die Elektromagnetische Verträglichkeit. Einzelheiten zu diesen Messdaten können über MEDISANA erfragt werden.

**Im Zuge ständiger Produktverbesserungen behalten wir
uns technische und gestalterische Änderungen vor.**

**Garantie- und
Reparatur-
bedingungen**

Bitte wenden Sie sich im Garantiefall an Ihr Fachgeschäft oder direkt an die Servicestelle. Sollten Sie das Gerät einschicken müssen, geben Sie bitte den Defekt an und legen eine Kopie der Kaufquittung bei.

Es gelten dabei die folgenden Garantiebedingungen:

- 1.** Auf **MEDISANA** Produkte wird ab Verkaufsdatum eine Garantie für drei Jahre gewährt. Das Verkaufsdatum ist im Garantiefall durch die Kaufquittung oder Rechnung nachzuweisen.
- 2.** Mängel infolge von Material- oder Fertigungsfehlern werden innerhalb der Garantiezeit kostenlos beseitigt.
- 3.** Durch eine Garantieleistung tritt keine Verlängerung der Garantiezeit, weder für das Gerät noch für ausgewechselte Bauteile, ein.
- 4.** Von der Garantie ausgeschlossen sind:
 - a.** alle Schäden, die durch unsachgemäße Behandlung, z.B. durch Nichtbeachtung der Gebrauchsanleitung, entstanden sind.
 - b.** Schäden, die auf Instandsetzung oder Eingriffe durch den Käufer oder unbefugte Dritte zurückzuführen sind.
 - c.** Transportschäden, die auf dem Weg vom Hersteller zum Verbraucher oder bei der Einsendung an den Kundendienst entstanden sind.
 - d.** Zubehörteile, die einer normalen Abnutzung unterliegen.
- 5.** Eine Haftung für mittelbare oder unmittelbare Folgeschäden, die durch das Gerät verursacht werden, ist auch dann ausgeschlossen, wenn der Schaden an dem Gerät als ein Garantiefall anerkannt wird.

Thank you

Thank you for your confidence in us and congratulations!
By purchasing the ultrasonic nebulizer **USC** you have acquired a quality product by **MEDISANA**.
To derive the most success and to enjoy your device for a very long time, we recommend that you read the following information on the use and care of the device carefully.



IMPORTANT INFORMATION! RETAIN FOR FUTURE USE!

Read the instruction manual carefully before using this device, especially the safety instructions, and keep the instruction manual for future use.

Should you give this device to another person, it is vital that you also pass on these instructions for use.

You will find the following symbols in the operating manual:



This instruction manual belongs to this device. It contains important information about starting up and operation. Read the instruction manual thoroughly. Non-observance of these instructions can result in serious injury or damage to the device.

**WARNING**

These warning notes must be observed to prevent any injury to the user.

**CAUTION**

These notes must be observed to prevent any damage to the device.

**NOTE**

These notes give you useful additional information on the installation or operation.



Safety Information

- Use the device only according to its intended purpose as specified in the instruction manual.
- Only use genuine accessories and spare parts made by the manufacturer.
- Avoid contact with pointed or sharp objects. The warranty will be invalidated if used for purposes other than those for which it is intended.
- Do not attempt to repair the device yourself in the event of a malfunction. Repairs should only be carried out by authorised service centres.
- This device is not designed to be used by persons (including children) with limited physical, sensory or mental abilities, or by persons with insufficient experience and/or knowledge, unless under observation by a person responsible for their safety, or unless instructed in the use of the device.
- Children must be supervised to ensure that they do not play with the device.
- Hold the device as upright as possible during use.
- Do not operate the device in the vicinity of anaesthetic mixtures that are inflammable in air or oxygen.
- Do not operate the device in the vicinity of high-frequency electromagnetic transmitters.
- Never use the device whilst taking a bath or shower.
- When cleaning, do not hold the whole device or the nebulizer chamber under running water. Take care to ensure that no water gets inside the device.
- Do not leave the device outside or in a humid environment. The device is not protected against the ingress of liquids.
- If you are not going to use the device for a lengthy period, take out the batteries to prevent them leaking.
- Before beginning therapy with the device, consult your doctor regarding dosage, as well as the length and frequency of use.
- **The nebulizer is not suitable for using in respiration systems for anaesthesia or for artificial respiration systems.**
- Consult your family doctor before using the device if you have diabetes or other illnesses.
- Pregnant women should observe the necessary precautions and their personal circumstances; consult your doctor if necessary.
- Do not use the device if the application will come into contact with bruises, burns, inflammations, rashes, wounds or sensitive areas.
- The treatment should be pleasant. Stop using the device and consult your doctor if you feel pain or using the device is unpleasant.

2.1 Items supplied and packaging

Please check first of all that the unit is complete and is not damaged in any way. If in doubt, do not use the appliance. Send it to a service point.

The following parts are included as standard:

- 1 Nebulizer **USC**
with nebulizer unit, active ingredient tank and cover
- 1 Mouthpiece
- 1 Joining piece with mask
- 1 Adults' mask
- 1 Children's mask
- 4 Batteries 1,5 V, LR6 AA
- 1 Storage bag
- 1 Instruction manual

The packaging can be reused or recycled. Please dispose properly of any packaging material no longer required. If you notice any transport damage during unpacking, please contact your dealer without delay.



WARNING

Please ensure that polybag packing is kept away from reach of children! Risk of suffocation!

2.2 Important information about inhalation therapy

Living = breathing / Breathing = living

Often, diseases of the respiratory system or the lung are lengthy, painful and life restricting. Timely, effective therapies such as inhalation therapy with aerosols can be of great help and assistance.

A gas + particle mixture is defined as an aerosol; mist is an example of a natural aerosol. Aerosol therapy delivers medicines in an "air transported" form (e.g. nebulized) which are inhaled. The great advantage of this therapy (unlike taking tablets for example) is that the medicines are administered at the precise point where they will have greatest effect (via the oro-nasal-pharyngeal cavity into the lung) without passing through other organs:

1. The effect is noticeably rapid.
2. There is no (significant) effect or side effect on other organs.
3. Small quantities of medicines are used.

2.3 Special features of the MEDISANA USC

Ultrasound technology

An aerosol is generated in the ultrasonic nebulizer due to the vibrations of a piezoelectric crystal.

Thus, electric energy is transformed into mechanical oscillations which create droplets. The optimum diameter of the droplets is 1 - 5 µm (according to "Guidelines for the aerosol therapy of lung diseases", Lungenliga Schweiz). The droplets can only penetrate into the narrow branches of the upper and lower airways if they have a small diameter thus transporting and depositing the medicine where it is intended to be most effective.

Inhalant



*Important
information
when using
preparations/
medications*

NOTES

- Consult your doctor before using any medicinal products or medicines to ensure that they are suitable for your needs or alternatively only use the medicinal products/medicine prescribed for you by your doctor.
- The MEDISANA USN ultrasonic inhaler is suitable for use with all common aerosol products (aerosols) with the exception of
 - Products with solid constituents (suspensions)
 - Viscous solutions (high viscosity)
 - Volatile oils
- Do not use any volatile oils since this may lead to damage to the nebulizer diaphragm.
- Use only water-soluble products/medicines or those which have an alcohol base.
- Use only isotonic saline solution to dilute the inhalant; otherwise bronchial spasms may occur in certain circumstances.
- Do not use oil-based inhalants.
- After using the device for salt solution inhalation, it must be cleaned and rinsed out, according to section 4.2 (Cleaning and maintenance).

Accessories

There is no provision for combining with other devices.
Use only the original accessories with this device since only then can safe operation be guaranteed.
Use a separate accessory set for each user to avoid cross-infection or the transmission of harmful substances.

Leakage safety

When pouring the inhalant into the active ingredient tank ②, only fill it to the maximum mark (8 ml). The recommended filling quantity is between 2 and 8 ml.
The **MEDISANA USC** is leakage proof. Do not, however, shake the device when the active ingredient tank is full; there is a chance that liquids could get into the electronics and destroy the device.

Automatic limit stop

The device is equipped with an automatic limit stop: the device switches off automatically after a short time if the inhalant is used down to a very low residual quantity and there is hardly any or no liquid in the active ingredient tank.
Do not operate the device if the active ingredient tank ② is empty.
The device also switches off automatically if the inclination of 45 ° is exceeded in any direction.

3 Operating

3.1 Assambly

1. Place the nebulizer unit ③ on the attachment on the active ingredient tank ② and lock it by turning it clockwise until the gold contact electrodes face down.
2. Now place this combined module on the base of the device, so that the white catches on the left and right click into place.
3. Put on the cover ① so that it too audibly clicks into place on all four catches.
4. Put in the batteries.

3.2 Inserting / removing batteries

Open the battery compartment **6** on the underside of the unit by exerting slight pressure whilst sliding it simultaneously in the direction of the arrow. Insert the four batteries (type AA LR6) supplied. Remember to insert the batteries as indicated in the illustration on the base of the device.. Replace the lid, pressing it until it snaps into place.

If the orange battery indicator **4** lights up when the device is switched on, replace the batteries.



WARNING **BATTERY SAFETY INFORMATION**

- **Do not disassemble batteries!**
- **Remove discharged batteries from the device immediately!**
- **Increased risk of leakage, avoid contact with skin, eyes and mucous membranes! If battery acid comes in contact with skin, rinse the affected area with copious amounts of fresh water and seek medical attention immediately!**
- **If a battery has been swallowed seek medical attention immediately!**
- **Replace all of the batteries simultaneously!**
- **Only replace with batteries of the same type, never use different types of batteries together or used batteries with new ones!**
- **Insert the batteries correctly, observing the polarity!**
- **Remove the batteries from the device if it is not going to be used for an extended period!**
- **Keep batteries out of children's reach!**
- **Do not attempt to recharge these batteries! There is a danger of explosion!**
- **Do not short circuit! There is a danger of explosion!**
- **Do not throw into a fire! There is a danger of explosion!**
- **Do not throw used batteries into the household refuse; put them in a hazardous waste container or take them to a battery collection point, at the shop where they were purchased!**

3.3 Service life

With new alkaline batteries, the device can run for approximately 100 minutes. This is sufficient for 5 - 8 inhalation sessions with salt solution (depending on the dosage and length of use).

As a rule, the inhalation phase using the **MEDISANA USC** is 8 - 10 minutes if the active ingredient tank is filled to its maximum of 8 ml due to the ultrasound nebulizer's high performance. However, each inhalation session may not last more than 15 minutes.

3.4 Area of application

Possible areas of application for inhalation therapy are acute diseases of the airways such as.:

Colds

Inflammations of the paranasal sinuses

or chronic diseases such as.:

Bronchial asthma

Bronchitis



NOTE

Before starting therapy, discuss the length, dosage and frequency of use with your doctor. The method of use should be appropriate to the aim of the therapy (e.g. lung treatment = use of mouthpiece and treatment of the nasal-pharyngeal area = use of mask). Consult your doctor about this aspect as well.

3.5 What can the device be filled with?

Use only water-soluble preparations/medicines or product that are alcohol based. All common inhalation solutions for ultrasound inhalation devices can be used. Salt solution is often recommended. Do not use oil-based inhalants. Ask your doctor which preparations are suitable for you.

More detailed information on the topics of "Aerosols", "Inhalation" or "Breathing Therapy" can be found in specialist books, or obtained from study groups and associations, or from your doctor.

3.6 Preparation for inhalation

Before operating for the first time or if the device has not been used for some time, clean and disinfect the nebulizer unit as well as the mouthpiece and mask including the connecting piece (also refer to "Cleaning and maintenance").

Remove the cover ❶ from the device. Open the active ingredient tank ❷ and fill it with inhalant (maximum capacity 8 ml = 8 ccm). Please observe the dosage and instructions for use on the information leaflet enclosed with the medicine you are using. Close the active ingredient tank lid again and place the cover ❶ on the device. Make sure the cover is correctly seated and sealed, i.e. that it is latched in place. Then plug the mouthpiece ❹ or the connecting piece ❺ and mask ❽ into the attachment port of the nebulizer unit ❸.

3.7 Inhalation using the mouthpiece

1. Sit as upright as possible.
2. Enclose the mouthpiece ⑨ completely with your lips.
3. Switch on the device by pressing the ON/OFF key ⑤. The equipment-on indicator lamp (green, ④) lights up. The aerosol warms up slightly during operation.
4. Now breathe in slowly and deeply through your mouth and out through your nose. You can improve the effectiveness of the therapy, if you hold your breath for a short time after breathing in. However, this is not necessary for general success of the therapy. It is only important that you keep quiet and relaxed while breathing in and out regularly. Do not inhale too fast. If you need a break, stop using the device for a short time and take the mouthpiece out of your mouth. Then put it into your mouth again (lips enclosing it tightly) and breathe slowly in and out again.



NOTE

Hold the device as upright as possible. A slight tilt does not affect its use (leakage proof). However, take care during inhalation not to tilt the device more than 45 ° in any direction.

5. An inhalation application should not exceed 15 minutes.
6. After terminating the inhalation, switch off the device by pressing the ON/OFF key ⑤ even if you have not used up all the inhalant. The equipment-on indicator lamp (green, ④) goes out.
7. The device switches off automatically after a short time (automatic limit stop) if the inhalant in the nebulizer is used up. For technical reasons a small amount remains in the nebulizer unit.
8. Pour out the rest of the inhalant. Do not use it again.
9. Clean the device immediately after each use. (Also refer to "Cleaning and maintenance").

Once you have used the mouthpiece for a certain time, two or three drops of inhalant solution may gather in the attachment pipe. However, this does not affect the operation and function of the device. Wipe off the drops with a soft cloth after use.

3.8 Inhalation using the mask

Alternatively, two inhalation masks **8** (for children and adults) and a connecting piece **7** are supplied with the device. They can be used for inhaling aerosol through the nose. This method is particularly suitable for children and elderly people.

1. Sit as upright as possible.
2. Plug the mask **8** with the connecting piece **7** onto the nebulizer unit **3**.
3. Hold the mask pressed lightly over your nose. Make sure that the mask seals around the nose without being too tight.
4. Switch on the device by pressing the ON/OFF key **5**. The equipment-on indicator lamp (green, **4**) lights up. The aerosol warms up slightly during operation.
5. Now breathe in and out slowly and deeply through your nose. You can improve the effectiveness of the therapy if you hold your breath for a short time after breathing in. However, this is not necessary for general success of the therapy. It is only important that you keep quiet and relaxed while breathing in and out regularly. Do not inhale too fast. If you need a break, stop using the device for a short time.



NOTE

Hold the device as upright as possible. A slight tilt does not affect its use (leakage proof). However, take care during inhalation not to tilt the device more than 45 ° in any direction.

6. An inhalation application should not exceed 15 minutes.
7. After terminating the inhalation, switch off the device by pressing the ON/OFF key **5** even if you have not used up all the inhalant. The equipment-on indicator lamp (green, **4**) goes out.
8. The device switches off automatically after a short time (automatic limit stop) if the inhalant in the nebulizer is used up. For technical reasons a small amount remains in the nebulizer unit.
9. Pour out the rest of the inhalant. Do not use it again.
10. Clean the device immediately after each use. (Also refer to "Cleaning and maintenance").

**NOTE**

A larger amount of aerosol remains on the mucosa of the nasal pharynx when using the mask than when using the mouthpiece.

**4.1
Extra Tip from
MEDISANA**

The **MEDISANA USC** with its storage bag means you can take your ultrasound inhaler with you safely and cleanly when travelling. Due to its low noise level, you can easily use the inhaler without disturbing your neighbours. Especially when treating children, it has been noted that the low-noise function leads to a higher level of acceptance of use since it is considered less disturbing and frightening.

**NOTE**

If you have several inhaler users in one household, and thus several accessory sets, we recommend that they are clearly marked, e.g. with a permanent ink pen, to prevent any mix up.

**NOTE**

Carry out the cleaning instructions carefully directly after each use as described below.

**4.2
Cleaning and
maintenance**

- Remove the batteries before cleaning the device.
- Take the attachments, cover, active ingredient tank and nebulizer unit off the device.
- When cleaning, do not hold the whole device or the nebulizer unit under running water. Take care to ensure that no water gets inside the device.
- Clean the device's casing with a lightly moistened cloth that has been soaked in mild soapy water.
- Clean the cover in the same way.
- Normally, you can clean the used attachments (mouthpiece, mask, connection piece) under the tap.
- This cleaning routine should also be carried out if the device has not been used for a longish period of time and prior to using for the first time.

- In the case of infectious illnesses, the device must be disinfected every day or all attachments must be sterilised (it is recommended that this measure is performed regularly either in the morning or the evening at a fixed time). You can also use alcohol or other common alcohol-based disinfectant sprays. Make sure that no disinfectant residues are left behind on the attachments to ensure safe inhalation when next used.
- Allow all parts to dry separately and uncovered on a cloth. Do not push the extension parts together whilst they are still wet.
- Clean the active ingredient tank and the nebulizer unit after each use. Put 8 ml of ethyl alcohol in the active ingredient tank. When doing this, do not remove the nebulizer unit from the medicine tank. Close the active ingredient tank. Leave the alcohol in the tank for at least 10 minutes. For more effective disinfection, gently shake the unit from time to time. After this treatment, tip the ethyl alcohol out of the tank.
- Repeat the procedure, this time using water.
- Now disconnect the nebulizer unit from the active ingredient tank. To do this, turn the nebulizer unit anticlockwise and pull it off the tank attachment. Finally, clean both parts again in fresh water.
- After using the device for salt solution inhalation, salt crystals may form as a residue on the fine gauze of the atomiser, which may damage the gauze. In order to avoid this, we recommend you to operate the device with clean water immediately after use (roughly 1 min), thus rinsing out the salt solution.
- Always make sure the nebulizer unit and active ingredient tank are properly dried out.
- If there is medicine solution or dirt on the gold contacts between the device and the nebulizer unit, clean them with a cotton bud soaked in ethyl alcohol.

4.3 Disposal



This product must not be disposed together with the domestic waste.

All users are obliged to hand in all electrical or electronic devices, regardless of whether or not they contain toxic substances, at a municipal or commercial collection point so that they can be disposed of in an environmentally acceptable manner.

Please remove the batteries before disposing of the equipment. Do not dispose of old batteries with your household waste, but dispose of them at a battery collection station at a recycling site or in a shop.

Consult your municipal authority or your dealer for information about disposal.

4.4


Accessories for MEDISANA USC

Ask at your specialist dealer or call our hotline directly.

Mask set (2 masks + adapter) for USC
 Article number 54101 EAN number 40 15588 54101 8
 Mouthpiece for USC
 Article number 54102 EAN number 40 15588 54102 5
 Covering cap for USC
 Article number 54103 EAN number 40 15588 54103 2
 Nebulizer chamber for USC
 Article number 54104 EAN number 40 15588 54104 9
 Use only the original accessories with this device since only then can safe operation be guaranteed.

4.5

Specifications

Name and model : **MEDISANA**
 Ultrasonic Nebulizer **USC**
 Power supply : 6 V= , 4 x 1,5 V batteries AA LR6
 Ultrasound frequency : 100 kHz
 Nebulizing output : more than 0.25 ml per minute
 with salt solution
 Average particle size : 4,8 µm
 Filling volume inhalant : max. 8 ml = 8 ccm
 Residual volume in medicine tank : ca. 0,2 ml
 Dimensions : approx. 142 x 75 mm
 Weight : approx. 300 g
 Operating conditions : 5 °C to 40 °C,
 less than 80 % relative
 humidity, non-condensing
 Storage conditions : -10 °C to +45 °C,
 less than 80 % relative
 humidity, non-condensing
 Classification : Device classified type BF 
 Classified according to MDD: IIa
 Article number : 54100
 EAN number : 4015588 54100 1



Electromagnetic compatibility:

The device complies with the EN 60601-1-2 (2001) standard for electromagnetic compatibility. Inquire at MEDISANA for details on this measurement data.

In accordance with our policy of continual product improvement, we reserve the right for technical and design changes without notice.

**Warranty and
Repair Conditions**

Please contact your dealer or the service centre in case of a claim under the warranty. If you have to return the unit, please enclose a copy of your receipt and state what the defect is.

The following warranty terms apply:

1. The warranty period for **MEDISANA** products is three years from date of purchase. In case of a warranty claim, the date of purchase has to be proven by means of the sales receipt or invoice.
2. Defects in material or workmanship will be removed free of charge within the warranty period.
3. Repairs under warranty do not extend the warranty period either for the unit or for the replacement parts.
4. The following is excluded under the warranty:
 - a. All damage which has arisen due to improper treatment, e.g. nonobservance of the user instructions.
 - b. All damage which is due to repairs or tampering by the customer or unauthorised third parties.
 - c. Damage which has arisen during transport from the manufacturer to the consumer or during transport to the service centre.
 - d. Accessories which are subject to normal wear and tear.
5. Liability for direct or indirect consequential losses caused by the unit are excluded even if the damage to the unit is accepted as a warranty claim.

Merci !

Merci de votre confiance et félicitations !
Avec l'inhalateur à ultrasons **USC**, vous avez fait l'acquisition d'un produit de qualité **MEDISANA**.

Afin de profiter longtemps et avec succès de votre inhalateur **MEDISANA USC**, nous vous recommandons de lire attentivement les remarques suivantes concernant son utilisation et son entretien.



REMARQUE IMPORTANTE! TOUJOURS CONSERVER!

Lisez attentivement le mode d'emploi, et en particulier les consignes de sécurité, avant d'utiliser l'appareil. Conservez bien ce mode d'emploi. Vous pourriez en avoir besoin par la suite. Lorsque vous remettez l'appareil à un tiers, mettez-lui impérativement ce mode d'emploi à disposition.

Les symboles suivants se trouvent dans le mode d'emploi :



Ce mode d'emploi fait partie du contenu de l'appareil. Elle contient des informations importantes concernant sa mise en service et sa manipulation. Lisez l'intégralité de ce mode d'emploi. Le non respect de cette notice peut provoquer de graves blessures ou des dommages de l'appareil.



AVERTISSEMENT

Ces avertissements doivent être respectés afin d'éviter d'éventuelles blessures de l'utilisateur.



ATTENTION

Ces remarques doivent être respectées afin d'éviter d'éventuels dommages de l'appareil.



REMARQUE

Ces remarques vous donnent des informations supplémentaires utiles pour l'installation ou l'utilisation.



Consignes de sécurité

- Utilisez uniquement cet appareil dans le but décrit par le mode d'emploi.
- Utilisez uniquement des pièces de rechange et détachées du fabricant.
- Evitez le contact avec des objets pointus ou tranchants. En cas d'utilisation détournée, la garantie n'est plus valable.
- En cas de panne, ne réparez pas vous-même l'appareil. Les réparations doivent uniquement être confiées à des ateliers techniques agréés.
- Cet appareil n'est pas destiné aux personnes (y compris les enfants) à capacités physiques, sensorielles ou mentales réduites ou dépourvues d'expérience et/ou de connaissances, sauf si elles sont surveillées par une personne responsable de leur sécurité ou ont été instruites de l'utilisation de l'appareil.
- Les enfants doivent être surveillés en s'assurant qu'ils ne jouent pas avec l'appareil.
- Lors de l'utilisation, maintenez autant que possible l'appareil en position verticale.
- N'utilisez pas l'appareil à proximité de mélanges d'anesthésiants pouvant s'enflammer en présence d'air ou d'oxygène.
- N'utilisez pas l'instrument à proximité d'appareils émettant des radiations électromagnétiques à haute fréquence.
- N'utilisez jamais l'appareil dans la baignoire ou sous la douche.
- Lors du nettoyage, ne maintenez jamais l'appareil ou le compartiment de l'atomiseur sous l'eau courante. Veiller à ce que l'eau ne s'infilte pas à l'intérieur de l'appareil.
- Ne laissez pas l'appareil à l'extérieur ou dans un milieu humide. L'appareil n'est pas étanche à l'eau.
- Si vous n'utilisez pas l'appareil pendant une durée prolongée, retirez les piles pour éviter qu'elles ne coulent.
- Avant de commencer une thérapie avec l'appareil, déterminez, en accord avec votre médecin, la durée d'utilisation, le dosage et la fréquence d'utilisation.
- **L'atomiseur ne doit pas être utilisé dans les systèmes d'anesthésie par inhalation ou pour les systèmes de respiration pulmonaire.**
- En cas de diabète ou de toute autre maladie, consultez votre médecin avant d'utiliser l'appareil.
- Les femmes enceintes doivent prendre les précautions d'usage et tenir compte de leur propre résistance. Il convient d'en parler au médecin traitant le cas échéant.
- N'utilisez jamais l'appareil lorsque la zone d'application est enflée, présente des brûlures, des inflammations, des éruptions cutanées, des blessures ou toute sensibilisation.
- Le traitement doit être agréable. Si vous ressentez des douleurs ou bien si l'application est désagréable, il convient d'interrompre et de prendre conseil auprès de votre médecin.

2.1 Éléments fournis et emballage

Veillez vérifier si l'appareil est au complet et ne présente aucun dommage. En cas de doute, ne faites pas fonctionner l'appareil et renvoyez-le à un point de service après-vente.

La fourniture comprend:

- 1 Nébuliseur **USC** avec unité atomiseur, réservoir des substances actives et couvercle
- 1 Embout buccal
- 1 Raccord pour le masque
- 1 Masque pour adultes
- 1 Masque pour enfants
- 4 piles (type AA, LR 6) 1,5V
- 1 pochette de rangement
- 1 Mode d'emploi

Les emballages sont réutilisables ou peuvent être recyclés afin de récupérer les matières premières. Respectez les règles de protection de l'environnement lorsque vous jetez les emballages dont vous n'avez plus besoin. Si vous remarquez lors du déballage un dommage survenu durant le transport, contactez immédiatement votre revendeur.



AVERTISSEMENT

Veillez à garder les films d'emballage hors de portée des enfants. Ils risqueraient de s'étouffer!

2.2 Informations utiles concernant la thérapie par inhalation

Vivre = respirer / Respirer = vivre

Les maladies des voies respiratoires ou du poumon sont souvent compliquées, douloureuses et réduisent considérablement la qualité de vie. Appliqués à temps, des traitements efficaces tels que les thérapies par inhalation avec des aérosols peuvent aider et soulager. Un aérosol est un mélange de gaz et de particules, comme le brouillard. L'inhalation consiste à mettre les médicaments sous forme gazeuse (par ex. nébuliser) et à les respirer/aspirer.

L'avantage majeur de ce traitement (contrairement à la prise orale de comprimés par exemple), est que les médicaments sont directement dispensés là où ils doivent agir (dans les poumons par la bouche, le nez et la gorge) sans passer par d'autres organes :

1. Effet instantané.
2. Pas d'effets secondaires sur les autres organes.
3. Faible dosage des médicaments.

2.3 Propriétés du MEDISANA USC

Technique par ultrasons

Le principe du nébuliseur à ultrasons consiste à générer un aérosol par les oscillations d'un cristal piézoélectrique.

Les gouttelettes sont donc obtenues par la transformation d'énergie électrique en oscillations mécaniques. Le diamètre optimal des particules est de 1 à 5 µm (source : "Directives pour la thérapie par aérosols des maladies pulmonaires", Lungenliga (Ligue du poumon) Suisse). Seul un tel diamètre permet aux particules de pénétrer dans les étroites ramifications des voies aériennes supérieures et inférieures et ainsi de transporter et de déposer le médicament là où il doit agir.

Produit d'inhalation



Informations importantes pour l'utilisation de médicaments/préparations

REMARQUES

- Avant d'utiliser un médicament ou une préparation, demandez à votre médecin si ce traitement est adapté ou utilisez uniquement des médicaments/préparations sur ordonnance de votre médecin.
- L'inhalateur ultrasons MEDISANA USC est conçu pour être utilisé avec toutes les préparations à inhaler usuelles (aérosols), à l'exception
 - de substances contenant des particules solides (suspensions)
 - de solutions très visqueuses
 - d'huiles essentielles
- N'utilisez pas d'huiles essentielles, car cela pourrait endommager la membrane du nébuliseur !
- Utilisez uniquement des préparations/médicaments solubles à l'eau ou à base d'alcool.
- Utilisez uniquement une solution saline isotonique pour diluer le produit, sinon, vous risquez de déclencher des bronchospasmes.
- N'utilisez pas de produits d'inhalation à base d'huile.
- Après l'inhalation de solutions contenant du sel, vous devez impérativement rincer et nettoyer l'appareil selon la description du point 4.2 (Nettoyage et entretien).

Accessoires

Cet appareil n'est pas conçu pour être utilisé avec d'autres appareils. Utilisez uniquement les accessoires d'origine afin de garantir un fonctionnement en toute sécurité.

Afin d'éviter les contaminations réciproques ou la transmission de substances nocives, utilisez un jeu d'accessoires pour chaque utilisatrice ou utilisateur.

Sécurité anti-débordements

Lorsque vous versez le contenu dans le réservoir des substances actives ②, veillez à ne pas dépasser le repère max. (8 ml). La quantité de remplissage recommandée est comprise entre 2 et 8 ml.

Pendant le traitement par inhalation, vous pouvez basculer l'appareil jusqu'à un angle maximal de 45° en avant, en arrière ou latéralement, sans pour autant affecter la nébulisation.

Le **MEDISANA USN** dispose d'une protection anti-débordement. Ne secouez pas l'appareil lorsque le réservoir des substances actives est plein ; du liquide pourrait s'infiltrer dans le système électronique et détruire l'appareil.

Extinction automatique

L'appareil dispose d'un système de coupure automatique. Lorsque le contenu est consommé et que seule une quantité résiduelle très faible subsiste et que le réservoir des substances actives ne contient plus ou pratiquement plus de liquide, l'appareil s'éteint rapidement de lui-même.

N'utilisez pas l'appareil lorsque le réservoir des substances actives ② est vide !

De même, l'appareil s'éteint automatiquement si l'angle d'inclinaison de 45 ° est dépassé, quelle que soit la direction.

3 Utilisation

3.1 Montage

1. Placez l'unité atomiseur ③ sur le support du réservoir des substances actives ② et bloquez-le en le tournant dans le sens des aiguilles d'une montre jusqu'à ce que les électrodes de contact dorées soient dirigées vers le bas.
2. Placez maintenant cette combinaison de modules sur la base de l'appareil, de sorte que les deux verrouillages de droite et de gauche s'enclenchent de manière audible.
3. Installez le couvercle ① de sorte que ce dernier s'enclenche également de manière audible sur les quatre points prévus à cet effet.
4. Mettez les piles en place.

3.2 Insérer / changer les piles

Ouvrez le compartiment des piles ⑥ sur la partie inférieure de l'appareil en exerçant une légère pression tout en tirant simultanément sur le symbole de la flèche. Insérez les quatre piles fournies (type AA LR6). Veillez à placer correctement les piles (illustration dans le fond du boîtier). Remettez le couvercle du compartiment des piles en place et appuyez dessus.

Si l'indicateur des piles orange ④ s'allume lorsque l'appareil est activé, remplacez les piles.



AVERTISSEMENT INSTRUCTIONS DE SECURITE RELATIVES AUX PILES

- Ne désassemblez pas les piles !
- Retirez immédiatement les piles usagées de l'appareil !
- Danger accru de fuite. Evitez tout contact avec la peau, les yeux et les muqueuses ! En cas de contact avec l'électrolyte, rincez tout de suite les endroits concernés à l'eau claire en abondance et consultez immédiatement un médecin !
- En cas d'ingestion d'une pile, consultez immédiatement un médecin !
- Remplacez toujours toutes les piles à la fois !
- N'utilisez que des piles de type identique. N'utilisez pas simultanément des piles différentes ou des piles ayant déjà été utilisées et des piles neuves !
- Introduisez correctement les piles en faisant attention à la polarité !
- Retirez-les de l'appareil lors d'une non-utilisation prolongée !
- Conservez les piles hors de portée des enfants !
- Ne rechargez pas les piles ! Risque d'explosion !
- Ne pas les court-circuiter ! Risque d'explosion !
- Ne pas les jeter au feu ! Risque d'explosion !
- Ne jetez pas les piles et batteries usées dans les ordures ménagères. Jetez-les dans un conteneur prévu à cet effet ou dans un point de collecte des batteries, dans un commerce spécialisé !

3.3 Durée de fonctionnement

Des piles alcaline neuves permettent d'utiliser l'appareil pendant env. 100 minutes. Cette durée est suffisante pour 5 à 8 utilisations avec une solution saline (en fonction du dosage et de la durée d'utilisation).

En règle générale, une phase d'inhalation avec l'appareil **MEDISANA USC** dure 8 à 10 minutes en raison de la capacité élevée de l'atomiseur à ultrasons, lorsque le réservoir des substances actives contient au maximum 8 ml. Une application ne doit cependant pas durer plus de 15 minutes au total.

3.4 Domaines d'application

Les domaines d'application des thérapies par inhalation sont les maladies aiguës des voies respiratoires telles que par ex. :

refroidissement
sinusites

ou les maladies chroniques telles que par ex. :

asthme bronchique
bronchite



REMARQUE

Avant de commencer la thérapie, définissez avec votre médecin la longueur, le dosage et la fréquence d'utilisation. Le type d'utilisation doit être choisi en fonction de l'objectif thérapeutique (par exemple, traitement des poumons = utilisation de l'embout buccal ou traitement du rhinopharynx = utilisation du masque). Consultez toujours votre médecin.

3.5 Avec quoi puis-je remplir l'appareil ?

Utilisez uniquement des médicaments/préparations solubles à l'eau ou à base d'alcool. Vous pouvez utiliser toutes les solutions d'inhalation courantes pour nébuliseurs ultrasoniques. Une solution saline est généralement conseillée. N'utilisez pas de produits à base d'huile. Consultez votre médecin qui vous indiquera une préparation appropriée.

Vous trouverez également de plus amples informations dans les ouvrages spécialisés sur les aérosols, l'inhalation ou la thérapie respiratoire, ainsi qu'en vous adressant à des groupes d'entraide et des associations ou bien à votre médecin.

3.6 Préparation à l'inhalation

Avant la première mise en service ou si l'appareil n'a pas été utilisé pendant une période prolongée, nettoyez et désinfectez l'unité atomiseur et le couvercle ainsi que l'embout buccal et le masque avec le raccord (voir également « Nettoyage et entretien »).

Retirez le couvercle ❶ de l'appareil. Ouvrez le réservoir des substances actives ❷ et remplissez-le (contenance maximale 8 ml = 8 ccm). Respectez les indications de dosage et d'utilisation figurant sur la notice du médicament utilisé.

Refermez soigneusement le réservoir des substances actives et placez le couvercle ❶ sur l'appareil. Veillez à ce que le couvercle soit placé correctement et soit bien étanche ; il doit s'enclencher correctement.

Placez ensuite l'embout buccal ❹ ou le raccord ❷ et un masque ❸ sur la tubulure de support de l'unité atomiseur ❸.

3.7 Inhalation avec embout buccal

1. Placez-vous dans une position verticale.
2. Fermez vos lèvres autour de l'embout ⑨.
3. Allumez l'appareil en appuyant sur la touche MARCHE / ARRÊT ⑤. Le témoin de fonctionnement (vert, ④) s'allume. L'aérosol s'échauffe légèrement pendant l'utilisation.
4. Aspirez lentement et profondément par la bouche et expirez par le nez. Si vous désirez renforcer l'effet du traitement, vous pouvez retenir votre respiration après avoir aspiré, mais cela n'est pas décisif concernant le succès de la thérapie. L'essentiel est de rester calme et décontracté et de respirer régulièrement. N'inhalez pas trop vite. Si vous désirez faire une pause, interrompez le traitement brièvement et retirez l'embout de votre bouche. Amenez à nouveau l'appareil au niveau de votre bouche (refermez bien vos lèvres sur l'embout) et inspirez et expirez lentement.



REMARQUE

Veillez à tenir l'appareil à la verticale. Une faible inclinaison n'influence pas l'application grâce au dispositif anti-débordements, mais afin de garantir un bon fonctionnement lors de l'inhalation, n'inclinez pas l'inhalateur à plus de 45 °.

5. La durée maximale d'une inhalation ne doit pas dépasser 15 minutes.
6. Éteignez l'appareil après l'utilisation en appuyant sur la touche MARCHE/ARRÊT ⑤, même s'il reste encore du produit d'inhalation dans la chambre. Le témoin de fonctionnement (vert, ④) s'éteint.
7. Si le produit est entièrement nébulisé, l'appareil s'éteint automatiquement au bout d'une courte période (extinction automatique). Pour des raisons techniques, une faible quantité résiduelle persiste dans l'unité atomiseur.
8. Versez le reste de produit d'inhalation. Ne l'utilisez plus.
9. Nettoyez l'appareil immédiatement après chaque utilisation. (Voir aussi "Nettoyage et entretien".)

Lorsque l'embout buccal a été utilisé pendant une certaine durée, il est possible que 2 ou 3 gouttes de solvant s'accumulent dans le tube de raccord de l'embout buccal lors de l'utilisation. Ceci n'a cependant aucune incidence sur le fonctionnement et l'utilisation de l'appareil. Après utilisation, éliminez ces gouttes à l'aide d'un chiffon doux.

3.8 Inhalation avec le masque

La fourniture comprend aussi en complément deux masques d'inhalation **8** (respectivement 1 pour enfants et 1 pour adultes) et un raccord **7**. Ceci permet d'aspirer l'aérosol par le nez. Cette utilisation est particulièrement appréciée par les enfants et les personnes âgées.

1. Placez-vous dans une position verticale.
2. Placez le masque **8** avec le raccord **7** sur l'unité atomiseur **3**.
3. Appuyez légèrement le masque sur votre nez. Veillez à ce que le masque entoure bien le nez, sans exercer de pression.
4. Allumez l'appareil en appuyant sur la touche MARCHE /ARRÊT **5**. Le témoin de fonctionnement (vert, **4**) s'allume. L'aérosol s'échauffe légèrement pendant l'utilisation.
5. Respirez lentement et profondément par le nez. Si vous désirez renforcer l'effet du traitement, vous pouvez retenir votre respiration après avoir aspiré, mais cela n'est pas décisif concernant le succès de la thérapie. L'essentiel est de rester calme et décontracté et de respirer régulièrement. N'inhalez pas trop vite. Si vous désirez faire une pause, interrompez le traitement brièvement.



REMARQUE

Veillez à tenir l'appareil à la verticale. Une faible inclinaison n'influence pas l'application grâce au dispositif anti-débordements, mais afin de garantir un bon fonctionnement lors de l'inhalation, n'inclinez pas l'inhalateur à plus de 45 °.

6. La durée maximale d'une inhalation ne doit pas dépasser 15 minutes.
7. Éteignez l'appareil après l'utilisation en appuyant sur la touche MARCHE/ARRÊT **5**, même s'il reste encore du produit dans la chambre. Le témoin de fonctionnement (vert, **4**) s'éteint.
8. Si le produit est entièrement nébulisé, l'appareil s'éteint automatiquement au bout d'une courte période (extinction automatique). Pour des raisons techniques, une faible quantité résiduelle subsiste dans l'unité atomiseur.
9. Versez le reste de produit d'inhalation. Ne l'utilisez plus.
10. Nettoyez l'appareil immédiatement après chaque utilisation. (Voir aussi "Nettoyage et entretien".)

**REMARQUE**

Lorsque vous utilisez le masque, la quantité d'aérosol qui reste dans les muqueuses au niveau du nez et de la gorge est supérieure à celle en cas d'application avec l'embout buccal.

4.1 Le conseil spécial MEDISANA

La pochette de rangement vous permet de transporter partout votre inhalateur à ultrasons **MEDISANA USC** de manière sûre et hygiénique. L'inhalateur est quasiment silencieux ce qui vous permet de l'utiliser sans problème sans risquer de déranger les personnes se trouvant à proximité. Le fonctionnement silencieux de l'appareil favorise également l'acceptance des applications, particulièrement chez les enfants, car celles-ci sont alors ressenties comme étant moins dérangeantes ou angoissantes.

**REMARQUE**

Si dans votre ménage plusieurs personnes utilisent le même nébuliseur, nous recommandons de marquer les différents jeux d'accessoires avec un stylo indélébile pour éviter toute confusion.

**REMARQUE**

Procédez à un nettoyage soigneux directement après chaque utilisation, comme cela est décrit par la suite.

4.2 Nettoyage et entretien

- Retirez les piles avant de nettoyer l'appareil.
- Retirez les pièces support, le couvercle, le réservoir des substances actives avec l'unité atomiseur de l'appareil.
- Lors du nettoyage, ne maintenez jamais l'appareil complet ou l'unité atomiseur sous l'eau courante et, le cas échéant, veillez à ce que l'eau ne s'infilte pas dans l'appareil.
- Nettoyez le boîtier de l'appareil avec un chiffon légèrement humide et imbibé d'une solution savonneuse douce.
- Reinigen Sie die Abdeckung in gleicher Weise.
- Nettoyez le couvercle de la même manière.
- En règle générale, nettoyez les pièces support utilisées (embout buccal, masque, raccord) à l'eau courante.
- Nous recommandons d'effectuer cette procédure lorsque l'appareil est resté longtemps inutilisé ou avant la première utilisation.
- En cas de maladies infectieuses, il est nécessaire de désinfecter ou stériliser tous les embouts une fois par jour (nous recom-

mandons d'effectuer cette opération le matin ou le soir à une heure fixe). Vous pouvez également utiliser de l'alcool ou des désinfectants à pulvériser usuels à base d'alcool. Veillez à éliminer tous les restes de désinfectant dans les pièces support pour permettre une prochaine inhalation en toute sécurité.

- Laissez sécher les éléments séparément et ouverts sur un chiffon. Ne remontez pas les éléments tant qu'ils sont humides.
- Après chaque utilisation, nettoyez le réservoir des substances actives et l'unité atomiseur. Versez 8 ml d'alcool éthylique dans le réservoir des substances actives. Lors de cette opération, ne retirez pas l'unité atomiseur du réservoir des substances actives. Fermez le réservoir des médicaments. Laissez l'alcool pendant au moins 10 minutes dans le réservoir. Pour une meilleure désinfection, secouez légèrement l'unité. Videz ensuite l'alcool éthylique du réservoir.
- Répétez cette procédure avec de l'eau.
- Séparez maintenant l'unité atomiseur du réservoir des substances actives. Tournez pour cela l'unité atomiseur dans le sens inverse des aiguilles d'une montre et retirez-la du support du réservoir. Nettoyez ensuite une nouvelle fois les deux pièces avec de l'eau fraîche.
- Après l'inhalation de solutions contenant du sel, il est possible que des restes de liquide se déposent sous forme de cristaux dans le filtre fin de l'atomiseur et endommagent le filtre. Afin d'éviter cela, nous vous recommandons expressément d'utiliser l'appareil brièvement, c'est-à-dire pendant 1 minute environ, avec de l'eau claire, afin de rincer la solution salée.
- Veillez toujours à ce que l'unité atomiseur et le réservoir des substances actives soient bien secs.
- Si des restes de médicaments ou des impuretés subsistent au niveau des contacts dorés de l'appareil et de l'unité atomiseur, utilisez un bâtonnet ouaté imbibé d'alcool éthylique pour procéder au nettoyage.

4.3 Élimination de l'appareil



Cet appareil ne doit pas être placé avec les ordures ménagères. Chaque consommateur doit ramener les appareils électriques ou électroniques, qu'ils contiennent des substances nocives ou non, à un point de collecte de sa commune ou dans le commerce afin de permettre leur élimination écologique.

Retirez les piles avant de jeter l'appareil. Ne mettez pas les piles usagées à la poubelle, placez-les avec les déchets spéciaux ou déposez-les dans un point de collecte des piles usagées dans les commerces spécialisés.

Pour plus de renseignements sur l'élimination des déchets, veuillez vous adresser aux services de votre commune ou bien à votre revendeur.

4.4 Accessoires MEDISANA USC

Contactez votre
revendeur ou
directement notre
ligne d'assistance.

<i>Kit de masques (2 masques + adaptateur) pour USC</i>	Numéro d'article 54101	Numéro EAN 40 15588 54101 8
<i>Embout buccal pour USC</i>	Numéro d'article 54102	Numéro EAN 40 15588 54102 5
<i>Etui de protection pour USC</i>	Numéro d'article 54103	Numéro EAN 40 15588 54103 2
<i>Chambre de nébulisation pour USC</i>	Numéro d'article 54104	Numéro EAN 40 15588 54104 9

Utilisez uniquement les accessoires d'origine afin de garantir un fonctionnement en toute sécurité.

4.5 Caractéristiques

Nom et modèle	: MEDISANA Inhalateur à ultrasons USC
Alimentation électrique	: 6 V= , 4 piles (type AA, LR 6) 1,5V
Fréquence ultrasonique	: 100 kHz
Puissance de nébulisation	: supérieure à 0,25 ml/minute avec solution saline
Taille moyenne des particules	: 4,8 µm
Volume de remplissage du produit d'inhalation	: max. 8 ml = 8 ccm
Volume résiduel dans le réservoir des médicaments	: environ 0,2 ml
Dimensions	: environ 142 x 75 mm
Poids	: environ 300 g
Conditions d'utilisation	: 5 °C à 40 °C, humidité relative de l'air inférieure à 80 %, sans condenser
Conditions de stockage	: -10 °C à +45 °C, humidité relative de l'air inférieure à 80 %, sans condenser
Classement	: Appareil de type BF ☒ Classe selon la loi sur les produits médicaux IIa
Numéro d'article	: 54100
Numéro EAN	: 4015588 54100 1

CE 0297

Compatibilité électromagnétique :

L'appareil correspond aux exigences de la norme EN 60601-1-2 (2001) pour la compatibilité électromagnétique. Pour connaître les détails de ces données de mesure, contactez MEDISANA.

Dans le cadre du travail continu d'amélioration des produits, nous nous réservons le droit de procéder à des modifications techniques et de design.

Conditions de garantie et de réparation

En cas de recours à la garantie, veuillez vous adresser à votre revendeur spécialisé ou contactez directement le service clientèle. S'il est nécessaire d'expédier l'appareil, veuillez indiquer le défaut constaté et joindre une copie du justificatif d'achat.

Les conditions de garantie sont les suivantes:

1. Une garantie de trois ans à compter de la date d'achat est accordée sur les produits **MEDISANA**. En cas d'intervention de la garantie, la date d'achat doit être prouvée en présentant le justificatif d'achat ou la facture.
2. Durant la période de garantie, les défauts liés à des erreurs de matériel ou de fabrication sont éliminés gratuitement.
3. Les services effectués sous garantie n'entraînent pas de prolongation de la période de garantie, ni pour l'appareil, ni pour les composants remplacés.
4. Sont exclus de la garantie:
 - a. tous les dommages dus à un usage incorrect, par exemple au nonrespect de la notice d'utilisation.
 - b. les dommages dus à une remise en état ou des interventions effectuées par l'acheteur ou par de tierces personnes non autorisées.
 - c. les dommages survenus durant le transport de l'appareil depuis le site du fabricant jusque chez l'utilisateur ou lors de l'expédition de l'appareil au service clientèle.
 - d. les accessoires soumis à une usure normale.
5. Nous déclinons toute responsabilité pour les dommages consécutifs causés directement ou indirectement par l'appareil, y compris lorsque le dommage survenu sur l'appareil est couvert par la garantie.

Grazie!

Grazie per la fiducia accordatoci e complimenti per la scelta! Con il nebulizzatore ultrasonico **USC** Lei ha acquistato un prodotto di qualità di **MEDISANA**.

Per un funzionamento perfetto e durevole del nebulizzatore **USC MEDISANA** raccomandiamo di leggere attentamente le indicazioni seguenti per l'uso e la cura dell'apparecchio.



NOTE IMPORTANTI! UNCONSERVARE IN MANIERA SCRUPOLOSA!

Prima di utilizzare l'apparecchio, leggere attentamente le istruzioni per l'uso, soprattutto le indicazioni di sicurezza, e conservare le istruzioni per l'uso per gli impieghi successivi. Se l'apparecchio viene ceduto a terzi, allegare sempre anche queste istruzioni per l'uso.

All'interno delle istruzioni per l'uso vengono usati i seguenti simboli:



Queste istruzioni per l'uso si riferiscono a questo apparecchio. Contengono informazioni importanti per la messa in funzione e l'uso. Leggere interamente queste istruzioni per l'uso. L'inosservanza delle presenti istruzioni può causare ferite gravi o danni all'apparecchio.



AVVERTENZA

Attenersi a queste indicazioni di avvertimento per evitare che l'utente si ferisca.



ATTENZIONE

Attenersi a queste indicazioni per evitare danni all'apparecchio.



NOTA

Queste note forniscono ulteriori informazioni utili relative all'installazione o al funzionamento.



Norme di sicurezza

- Utilizzate l'apparecchio solo per ciò per cui è stato progettato seguendo le istruzioni per l'uso.
- Utilizzare unicamente componenti aggiuntivi e pezzi di ricambio del produttore.
- Evitare di toccare l'apparecchio con oggetti appuntiti o affilati. In caso di uso diverso da quello previsto decade il diritto alla garanzia.
- In caso di difetti di funzionamento non cercate di riparare l'apparecchio. Fate riparare il Vostro apparecchio solo dalle sedi di assistenza autorizzate.
- Questo apparecchio non deve essere mai maneggiato da bambini, né utilizzato da persone con disabilità fisiche, sensoriali o intellettive o con esperienza insufficiente e/o carenza di competenze sempre che, per la loro incolumità, non vengano assistiti da una persona competente o non vengano adeguatamente istruiti su come impiegare l'apparecchio.
- Assicurarvi e controllare che i bambini non giochino con l'apparecchio.
- Durante il funzionamento tenere l'apparecchio possibilmente in posizione verticale.
- Non utilizzare l'apparecchio in prossimità di miscele anestetizzanti che si infiammano al contatto con aria e ossigeno.
- Non utilizzate l'apparecchio vicino a trasmettitori elettromagnetici ad alta frequenza.
- Non utilizzate mai l'apparecchio mentre fate il bagno o la doccia.
- Non tenere mai l'intero apparecchio e la camera di nebulizzazione sotto acqua corrente per pulirli. Fare attenzione che all'interno dell'apparecchio non penetri acqua.
- Non tenere l'apparecchio all'aperto o in ambienti umidi. L'apparecchio non è a tenuta stagna.
- Se l'apparecchio non viene utilizzato per un periodo prolungato, estrarre le batterie per evitare che fuoriescano liquidi.
- Prima di iniziare un trattamento con l'apparecchio, richiedere al proprio medico informazioni sulla durata e la frequenza dell'applicazione e sul dosaggio.
- **Il nebulizzatore non è adatto per l'applicazione in sistemi di respirazione per l'anestesia e sistemi per la ventilazione polmonare.**
- In presenza di diabete o di altre malattie consultate il Vostro medico prima di utilizzare l'apparecchio.
- Le donne in stato di gravidanza devono adottare le necessarie precauzioni, tenere conto della sensibilità individuale e consultare eventualmente il proprio medico.
- Non utilizzare l'apparecchio se la parte trattata presenta rigonfiamenti, ustioni, infiammazioni, eruzioni cutanee, ferite o punti delicati.
- Il trattamento deve essere piacevole. Se provate sensazioni dolorose o trovate spiacevole il trattamento, sospendetelo e consultate il Vostro medico.

2.1 Materiale in dotazione e imballaggio

Verificare in primo luogo che l'apparecchio sia completo e che non vi siano segni di danni. In caso di dubbi non mettere in funzione l'apparecchio e inviarlo al centro di assistenza.

Il materiale consegnato consta di:

- 1 Inalatore **USC** con unità di nebulizzazione, contenitore per il principio attivo e coperchio
- 1 Boccaglio
- 1 Connettore per la maschera
- 1 Maschera per adulti
- 1 Maschera per bambini
- 4 Batterie (tipo AA LR6) 1,5V
- 1 Borsa di custodia
- 1 Istruzioni per l'uso

Le confezioni sono riutilizzabili o possono essere riciclate. Smaltire il materiale d'imballaggio non più necessario in conformità alle disposizioni vigenti. In caso di danneggiamenti dovuti al trasporto, mettersi immediatamente in contatto con il proprio rivenditore.



AVVERTENZA

Assicurarsi che i sacchetti d'imballaggio non siano alla portata dei bambini. Pericolo di soffocamento!

2.2 Nozioni fondamentali sulla terapia inalatoria

Vivere = respirare / respirare = vivere

Le malattie delle vie respiratorie o dei polmoni sono spesso lunghe, complicate e dolorose e pongono dei limiti al nostro modo di vivere. Possono aiutarci terapie efficaci e tempestive come, per esempio, la terapia inalatoria con aerosol.

Con il termine aerosol si intende un gas + un miscuglio di particelle; un esempio che troviamo in natura è la nebbia. Nella aerosolterapia i medicinali vengono ridotti ad una forma in cui "sono portati dall'aria" (per esempio nebulizzati) ed inalati. Il grande vantaggio di questa terapia (al contrario dell'assunzione di compresse, per esempio) è che il farmaco viene somministrato direttamente lì, dove deve agire (attraverso bocca - naso - faringe nei polmoni) senza attraversare nessun altro organo:

1. Viene percepita la rapidità dell'azione
2. Non vi sono conseguenze o effetti collaterali (degni di nota) su altri organi.
3. La dose di farmaco è modesta.

2.3

Attenzione! Particolarità del MEDISANA USC

La tecnica degli ultrasuoni

Nel nebulizzatore a ultrasuoni viene prodotto un aerosol attraverso le oscillazioni di un cristallo piezoelettrico.

Si ha quindi la trasformazione dell'energia elettrica in oscillazioni meccaniche che, a loro volta, provocano la formazione delle goccioline. Il diametro ottimale delle goccioline è di 1-5 µm (secondo le "direttive per la aerosolterapia delle malattie polmonari", Lega malattie polmonari Svizzera). Solo con diametri piccoli le goccioline possono penetrare nelle strette ramificazioni delle vie polmonari superiori ed inferiori, ed in tal modo depositare il farmaco dove deve svolgere la sua funzione.

Preparato per l'inalazione



**Informazioni
importanti per
l'uso di farmaci/
preparati**

NOTAS

- **Prima di utilizzare un farmaco o un preparato, chiarire con il proprio medico curante se si tratta di un prodotto adatto, oppure utilizzare solo farmaci / preparati prescritti dal proprio medico.**
- **L'inalatore a ultrasuoni USC MEDISANA è adatto all'utilizzo di tutti i preparati per inalazione usuali (aerosol) ad eccezione di**
 - **sostanze con componenti solide (sospensioni)**
 - **soluzioni viscosi (ad elevata viscosità)**
 - **oli essenziali**
- **Non utilizzate oli eterici, in quanto possono danneggiare la membrana del nebulizzatore!**
- **Utilizzate soltanto preparati / farmaci solubili in acqua o su base alcolica.**
- **Per diluire il preparato per l'inalazione utilizzate soltanto soluzioni isotoniche di sale da cucina per non correre il rischio di eventuali broncospasmi.**
- **Non utilizzate mai preparati per l'inalazione su base oleosa.**
- **Dopo l'inalazione di soluzioni saline è assolutamente necessario lavare e pulire l'apparecchio come descritto al punto 4.2 (Pulizia e cura).**

Accessori

Non è prevista la combinazione con altri apparecchi. Utilizzate con questo apparecchio esclusivamente gli accessori originali perché solo così è garantito un funzionamento in sicurezza.

Ogni persona che fa uso dell'apparecchio deve utilizzare il suo proprio set di accessori per evitare di infettarsi reciprocamente o di inalare sostanze per lei dannose.

Garanzia contro la fuoriuscita

Quando si versa il contenuto nel contenitore del principio attivo **2** accertarsi che questo sia riempito non oltre il contrassegno massimo (8 ml). La quantità di riempimento consigliata varia da 2 a 8 ml.

Durante l'aerosolterapia potete inclinare l'apparecchio fino ad una angolazione di massimo 45° in avanti, all'indietro e lateralmente senza pregiudicare la nebulizzazione e di conseguenza il successo terapeutico.

MEDISANA USC è protetto contro la fuoriuscita. Raccomandiamo anche di non scuotere l'apparecchio se il contenitore del principio attivo è pieno; potrebbe penetrare del liquido nella parte elettronica e danneggiare l'apparecchio.

Spegnimento finale automatico

L'apparecchio è dotato di un dispositivo di spegnimento automatico. Se il contenuto viene consumato fino ad una quantità residua minima e nel contenitore è presente una quantità minima o addirittura nulla di liquido, l'apparecchio si spegne automaticamente dopo un breve intervallo.

Non utilizzare l'apparecchio se il contenitore del principio attivo **2** è vuoto!

Allo stesso modo l'apparecchio si spegne se l'angolo di inclinazione di 45°, a prescindere dalla direzione, viene superato.

3 Modalità d'impiego

3.1 Montaggio

1. Posare l'unità di nebulizzazione **3** sul raccordo del contenitore del principio attivo **2**, bloccarli ruotando in senso orario finché gli elettrodi di contatto color oro non sono rivolti verso il basso.
2. Posizionare questa combinazione di moduli sulla base dell'apparecchio in modo che le due chiusure a scatto bianche a sinistra e a destra si innestino in modo udibile.
3. Applicare il coperchio **1** in modo che possa innestarsi in modo udibile in tutte e quattro le posizioni predisposte a tale scopo.
4. Inserire le batterie.

3.2 Inserire / estrarre le batterie

Aprire il vano batteria **6** sul lato inferiore dell'apparecchio con una leggera pressione e tirando contemporaneamente sul simbolo della freccia. Inserire le quattro batterie fornite in dotazione (tipo AA LR6). Fare attenzione alla direzione di posizionamento delle batterie (figura sul fondo dell'alloggiamento). Riapplicare il coperchio del vano batteria premendolo.

Se quando l'apparecchio è acceso l'indicazione della batteria è arancione **4**, inserire nuove batterie.



AVVERTENZA INDICAZIONI DI SICUREZZA PER LA BATTERIA

- **Non smontare le batterie!**
- **Rimuovere immediatamente le batterie esaurite dal dispositivo!**
- **Elevato rischio di fuoriuscita di liquidi, evitare il contatto con la pelle, gli occhi e le mucose! In caso di contatto con gli acidi delle batterie risciacquare subito i punti interessati con abbondante acqua pulita e consultare subito un medico!**
- **In caso di ingerimento di una batteria chiamare immediatamente un medico!**
- **Sostituire sempre tutte le batterie contemporaneamente!**
- **Impiegare unicamente batterie dello stesso tipo, non utilizzare tipologie diverse oppure batterie usate e nuove insieme!**
- **Inserire correttamente le batterie, prestare attenzione alla polarità!**
- **In caso di lungo periodo di inutilizzo, rimuovere le batterie dal dispositivo!**
- **Tenere le batterie lontano dalla portata dei bambini!**
- **Non ricaricare le batterie! Pericolo di esplosione!**
- **Non cortocircuitare! Pericolo di esplosione!**
- **Non gettare nel fuoco! Pericolo di esplosione!**
- **Non gettare le batterie usate insieme ai rifiuti domestici, smaltirle separatamente oppure consegnarle a un punto di raccolta batterie presso il rivenditore!**

3.3 Durata di funzionamento

Con le nuove batterie alcaline l'apparecchio ha un'autonomia di ca. 100 minuti. Questo è sufficiente per 5 - 8 trattamenti con soluzione salina (a seconda del dosaggio e della durata dell'applicazione). Di solito la fase di inalazione con **MEDISANA USC**, grazie all'alta prestazione del nebulizzatore ad ultrasuoni, varia dagli 8 ai 10 minuti se il contenitore del principio attivo è stato riempito con un massimo di 8 ml. Un'applicazione completa non dovrebbe tuttavia durare più di 15 minuti.

3.4 Campo di applicazione

Possibili usi della terapia inalatoria sono le malattie acute delle vie respiratorie, quali, per esempio:

i raffreddori

le infiammazioni dei seni paranasali

o le malattie croniche quali, per esempio:

l'asma bronchiale

la bronchite



NOTA

Prima di iniziare la terapia, consultate il vostro medico per determinare la lunghezza, il dosaggio e la frequenza dell'applicazione. A seconda dello scopo della terapia (ad es. trattamento dei polmoni = applicazione con boccaglio o trattamento della cavità nasofaringea = applicazione con maschera) deve essere scelto il tipo di applicazione. Anche in questo caso fatevi consigliare dal vostro medico.

3.5 Con cosa posso riempire l'apparecchio?

Utilizzate soltanto farmaci e preparati solubili in acqua o preparati su base alcolica. Possono essere utilizzate tutte le usuali soluzioni per uso inalatorio per gli apparecchi ad ultrasuoni. Spesso viene consigliata una soluzione salina. Non utilizzate preparati per inalazione prodotti su base oleosa. Chiedete al Vostro medico quale preparato è adatto a Voi. Informazioni dettagliate sono disponibili anche nei manuali tecnici che trattano gli argomenti "aerosol", "inalazione" o "terapia respiratoria", presso gruppi di studio e associazioni o presso il vostro medico.

3.6 Preparazione dell'inalazione

Prima della messa in funzione iniziale o dopo una lunga fase di inattività dell'apparecchio, pulire e disinfettare l'unità di nebulizzazione e il coperchio, nonché il boccaglio e la maschera insieme al connettore (vedi anche "Pulizia e cura").

Rimuovere il coperchio **1** dall'apparecchio. Aprire il contenitore per il principio attivo **2** e riempirlo con il contenuto (contenuto massimo 8 ml = 8 ccm). Osservare le istruzioni per l'applicazione e il dosaggio indicate sul foglietto illustrativo del farmaco che viene utilizzato in quel momento.

Richiudere il coperchio del contenitore del principio attivo e mettere la copertura **1** sull'apparecchio. Assicurarsi che la copertura sia posizionata correttamente e sia a tenuta, in altre parole che sia innestata correttamente.

Inserire poi il boccaglio **9** o il connettore **7** e una maschera **8** sul raccordo del tubo dell'unità di nebulizzazione **3**.

3.7 Inalazione con il boccaglio

1. SedeteVi tenendo una posi-zione il più eretta possibile.
2. Circondate completamente con le labbra il boccaglio 9.
3. Mettete in funzione l'appa-recchio premendo il tasto ACCESO/ SPENTO 5. L'indicatore di funzionamento (verde, 4) si illumina. L'aerosol si riscalda legger-mente durante il funziona-mento.
4. Ora inspirate lentamente e profondamente con la bocca ed espirate con il naso. Potete aumentare l'efficacia della terapia se, dopo l'inspirazione, tratterrete brevemente il respiro. Non è però necessario per il successo generale del trattamento. L'importante è rimanere tranquilli mentre inspirate ed espirate regolarmente. Non inalare troppo velocemente. Se desiderate fare una pausa, interrompere brevemente e togliere il boc-caglio dalla bocca. Rimetterlo di nuovo in bocca (le labbra devono sigillarlo) e inspirare e espirare di nuovo lentamente.



NOTA

Tenete l'apparecchio il più verticale possibile. Una posizione leggermente inclinata non influisce sull'applicazione (protezione contro la fuoriuscita). Per avere la massima prestazione controllate durante l'inalazione di non inclinare oltre 45° in nessuna direzione l'apparecchio.

5. L'applicazione non dovrebbe superare i 15 minuti.
6. Spegnete l'apparecchio al termine dell'inalazione premendo il tasto ACCESO/SPENTO 5 anche quando non avete consumato tutto il preparato per l'inalazione. L'indicatore di funzionamento (verde, 4) si spegne.
7. Se il preparato per l'inalazione è tutto nebulizzato, dopo breve tempo l'apparecchio si spegne da solo (spegnimento automatico). Per motivi tecnici rimane una piccola quantità residua nell'unità di nebulizzazione.
8. Buttate via il residuo di sostanza. Non utilizzatelo più.
9. Pulite immediatamente l'apparecchio dopo ogni applicazione. (vedere anche "Pulizia e cura")

Può verificarsi che dopo un lungo utilizzo del boccaglio possano accumularsi 2 o 3 gocce di solvente nel tubo di prolungamento del boccaglio. Questo non compromette in nessun modo il funzionamento dell'apparecchio. Dopo l'impiego rimuovere le gocce con un panno morbido.

3.8 Inalazione con la maschera

In alternativa ci sono nella confezione due maschere **8** per inalazione (una per i bambini ed una per gli adulti) ed un connettore **7** che permettono di inalare l'aerosol con il naso. Questa applicazione è adatta per bambini, adulti e anziani.

1. SedeteVi mantenendo la posizione più eretta possibile.
2. Inserire la maschera **8** con il connettore **7** sull'unità di nebulizzazione. **3**.
3. Tenere la maschera leggermente pressata sul naso. Fare attenzione che la maschera aderisca bene al naso senza strigerlo troppo.
4. Accendete l'apparecchio premendo il tasto ACCESO/SPENTO **5**. L'indicatore di funzionamento (verde, **4**) si illumina. L'aerosol si riscalda leggermente durante il funzionamento.
5. Ora inspirate ed espirate lentamente e profondamente con il naso. Potete aumentare l'efficacia della terapia se, dopo l'inspirazione, tratterrete brevemente il respiro. Non è però necessario per il successo generale del trattamento. L'importante è rimanere tranquilli mentre inspirate ed espirate regolarmente. Non inalate troppo velocemente. Se desiderate fare una pausa, interrompete brevemente.



NOTA

Tenete l'apparecchio il più verticale possibile. Una posizione leggermente inclinata non influisce sull'applicazione (protezione contro la fuoriuscita). Per avere la massima prestazione controllate durante l'inalazione di non inclinare oltre 45° in nessuna direzione l'apparecchio.

6. L'applicazione non dovrebbe superare i 15 minuti.
7. Spegnete l'apparecchio al termine dell'inalazione premendo il tasto ACCESO/SPENTO **5** anche quando non avete consumato tutto il preparato per l'inalazione. L'indicatore di funzionamento (verde, **4**) si spegne.
8. Se il preparato per l'inalazione è completamente nebulizzato, dopo breve tempo l'apparecchio si spegne da solo (spegnimento automatico). Per motivi tecnici rimane una piccola quantità residua nell'unità di nebulizzazione.
9. Buttate via il residuo di sostanza. Non utilizzatelo più.
10. Pulite immediatamente l'apparecchio dopo ogni applicazione. (vedere anche "Pulizia e cura").

**NOTA**

Quando si usa la maschera rimane una maggior quantità di aerosol sulla mucosa della cavità rinofaringea rispetto a quando si utilizza il boccaglio.

4.1 Il superconsiglio MEDISANA

La borsa di custodia di **MEDISANA USC** vi consente di trasportare il vostro inalatore ad ultrasuoni in modo sicuro e pulito. Grazie alla sua relativa silenziosità è possibile utilizzare l'inalatore senza problemi senza disturbare chi ci sta vicino. Soprattutto nel caso dei bambini è stato confermato che il funzionamento senza rumori porta ad una maggiore accettazione della terapia, in quanto l'uso dell'apparecchio è stato trovato meno fastidioso e meno angosciante.

**NOTA**

Nel caso in casa ci fossero più persone che fanno uso dell'inalatore e fossero quindi necessari più set di accessori, Vi consigliamo di contrassegnarli in modo chiaro con una matita resistente all'acqua per evitare la possibilità di scambiarsi.



4.2 Pulizia e manutenzione

NOTA

Eeguire le operazioni di pulizia accuratamente e direttamente dopo ogni applicazione come descritto qui di seguito.

- Prima di pulire l'apparecchio, estrarre le batterie.
- Rimuovere gli accessori, il coperchio, il contenitore del principio attivo con l'unità di nebulizzazione dall'apparecchio.
- Non tenere mai l'intero apparecchio nè l'unità di nebulizzazione sotto acqua corrente per pulirli e fare attenzione che all'interno dell'apparecchio non penetri acqua.
- Pulite la parte esterna dell'apparecchio con un panno leggermente umido imbevuto con una soluzione saponosa delicata.
- Pulire il coperchio nello stesso modo.
- Di solito per pulire gli accessori utilizzati (boccaglio, maschera, connettore) si passano sotto l'acqua corrente.
- Dovete fare questa pulizia anche se non avete adoperato per più tempo l'apparecchio e prima di utilizzarlo per la prima volta.

- In caso di malattie infettive, tutti gli accessori dell'apparecchio devono essere disinfettati o sterilizzati una volta al giorno. (si consiglia di seguire regolarmente queste misure al mattino od alla sera ad un orario fisso). Per questa operazione è possibile utilizzare alcol o disinfettanti spray alcolici comunemente in commercio. Assicurarsi che non rimangano resti di disinfettante sui pezzi di attacco per non compromettere la successiva inalazione.
- Fate asciugare tutti i pezzi tenendoli separati ed all'aria su un panno. Non inserite uno nell'altro gli accessori finché sono umidi.
- Dopo ogni utilizzo pulire il contenitore del principio attivo e l'unità di nebulizzazione. Mettere 8 ml di alcol etilico nel contenitore del principio attivo. Durante questa operazione non togliere l'unità di nebulizzazione dal contenitore del principio attivo. Chiudere il recipiente per il medicinale. Lasciare l'alcol per circa 10 minuti nel contenitore. Per una disinfezione migliore scuotere di tanto in tanto leggermente l'unità. Dopo questo trattamento togliere l'alcol etilico dal contenitore.
- Ripetere la procedura, questa volta però con acqua.
- Separare ora l'unità di nebulizzazione dal contenitore del principio attivo. A tal fine ruotare l'unità di nebulizzazione in senso antiorario tirandola dall'attacco del contenitore. Lavare poi ancora una volta entrambi i pezzi con acqua pulita.
- Dopo l'inalazione di soluzioni saline, alcuni resti liquidi potrebbero depositarsi sulla rete sottile del nebulizzatore sotto forma di cristalli ed, eventualmente, danneggiare la rete. Per evitare tale rischio, consigliamo vivamente di far funzionare l'apparecchio con acqua pulita per circa 1 min. per risciacquare così la soluzione salina.
- Assicurarsi sempre che l'unità di nebulizzazione e il contenitore del principio attivo siano bene asciutti.
- Se si trovano resti di soluzioni mediche o impurità sui contatti color oro dell'apparecchio e dell'unità di nebulizzazione, utilizzare un bastoncino di ovatta imbevuto di alcol etilico.

4.3 Smaltimento



L'apparecchio non può essere smaltito insieme ai rifiuti domestici. Ogni utilizzatore ha l'obbligo di gettare tutte le apparecchiature elettroniche o elettriche, contenenti o prive di sostanze nocive, presso un punto di raccolta della propria città o di un rivenditore specializzato, in modo che vengano smaltite nel rispetto dell'ambiente. Togliere le pile prima di smaltire lo strumento. Non gettare le pile esaurite nei rifiuti domestici, ma nei rifiuti speciali o in una stazione di raccolta pile presso i rivenditori specializzati.

Per lo smaltimento rivolgersi alle autorità comunali o al proprio rivenditore.

4.4**Accessories
MEDISANA USC**

*Chiedete al Vostro
negoziante o rivolgete
Vi direttamente alla
nostra Hotline.*

Set di maschere (2 maschere + adattatore) per USC

Numero articolo 54101 Codice EAN 40 15588 54101 8

Boccaglio per USC

Numero articolo 54102 Codice EAN 40 15588 54102 5

Cofano di protezione per USC


Numero articolo 54103 Codice EAN 40 15588 54103 2

Camera di nebulizzazione per USC

Numero articolo 54104 Codice EAN 40 15588 54104 9

Utilizzate con questo apparecchio esclusivamente gli accessori originali perché solo così è garantito un funzionamento in sicurezza.

4.5**Dati tecnici**

Nome e modello	: MEDISANA Nebulizzatore ultrasonico USC
Alimentazione	: 6 V= , 4 batterie (tipo AA LR6) 1,5V
Frequenza ultrasuoni	: 100 kHz
Potenza di nebulizzazione	: superiore a 0,25 ml/minuto con soluzione salina
Grandezza media delle particelle	: 4,8 µm
Volume di riempimento della sostanza per l'inalazione	: 8 ml = 8 cc max.
Quantità rimanente nel contenitore per il medicinale	: circa 0,2 ml
Dimensioni	: circa 142 x 75 mm
Peso	: circa 300 g
Condizioni di esercizio	: da 5 °C a 40 °C, umidità inferiore all'80 % di umidità relativa, senza condensazione
Condizioni di conservazione	: da -10 °C a +45 °C, umidità inferiore all'80 % di umidità relativa, senza condensazione
Classificazione	: Parte applicata di tipo BF  Classe secondo MPG, IIa
Numero articolo	: 54100
Codice EAN	: 4015588 54100 1

CE 0297**Compatibilità elettromagnetica:**

l'apparecchio soddisfa i requisiti della norma EN 60601-1-2 (2001) per la compatibilità elettromagnetica. Per informazioni dettagliate di questi dati di misurazione è possibile rivolgersi a MEDISANA.

Alla luce dei costanti miglioramenti dei prodotti, ci riserviamo la facoltà di apportare qualsiasi modifica tecnica e strutturale.

Condizioni di garanzia e di riparazione

In caso di garanzia, contattare il vostro rivenditore di fiducia o direttamente il centro di assistenza. Se dovesse essere necessario spedire l'apparecchio, specificare il guasto e allegare una copia della ricevuta di acquisto.

Valgono le seguenti condizioni di garanzia:

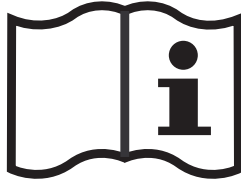
1. I prodotti **MEDISANA** hanno una garanzia di tre anni a partire dalla data di vendita. La data di acquisto deve essere comprovata in caso di garanzia dalla ricevuta di acquisto o dalla fattura.
2. Durante il periodo di garanzia, i guasti dovuti a difetti di materiale o di lavorazione vengono eliminati gratuitamente.
3. Una prestazione di garanzia non dà diritto al prolungamento del periodo di garanzia, né per l'apparecchio né per i componenti sostituiti.
4. La garanzia non include:
 - a. tutti i danni risultanti da uso improprio, ad esempio dall'inosservanza delle istruzioni d'uso,
 - b. i danni riconducibili a manutenzione o ad interventi effettuati dall'acquirente o da terzi non autorizzati,
 - c. danni di trasporto verificati durante il trasporto dal produttore al consumatore o durante l'invio al servizio clienti,
 - d. gli accessori soggetti a normale usura.
5. È altresì esclusa qualsiasi responsabilità per danni secondari diretti o indiretti causati dall'apparecchio anche se il danno all'apparecchio viene riconosciuto come caso di garanzia.

¡Muchas gracias!

Muchas gracias por su confianza y enhorabuena!

Con el nebulizador por ultrasonidos **USC** ha adquirido un producto de calidad de **MEDISANA**.

A fin de que pueda sacar el máximo provecho y disfrutar largo tiempo de su nebulizador **MEDISANA USC**, le aconsejamos leer atentamente las siguientes instrucciones de manejo y de mantenimiento.



¡NOTAS IMPORTANTES! ¡CONSERVAR SIN FALTA!

Antes de utilizar el aparato, lea detenidamente las instrucciones de manejo, especialmente las indicaciones de seguridad; guarde estas instrucciones para su consulta posterior. Si cede el aparato a terceras personas, entregue también estas instrucciones de manejo.

En el manual de uso encontrará los siguientes símbolos:



Estas instrucciones forman parte de este aparato. Contienen información importante relativa a la puesta en funcionamiento y manejo. Lea estas instrucciones en su totalidad. Si no se respetan estas instrucciones se pueden producir graves lesiones o daños en el aparato.



ADVERTENCIA

Las indicaciones de advertencia se deben respetar para evitar la posibilidad de que el usuario sufra lesiones.



ATENCIÓN

Estas indicaciones se deben respetar para evitar posibles daños en el aparato.



NOTA

Estas indicaciones le ofrecen información adicional que le resultará útil para la instalación y para el funcionamiento.



Indicaciones de seguridad

- Utilice el aparato exclusivamente según su determinación descrita en el manual de instrucciones.
- Sólo utilice piezas de recambio y piezas adicionales del fabricante.
- Evite el contacto con objetos afilados o puntiagudos. La garantía pierde validez en caso de usar el aparato para fines distintos a los aquí indicados.
- En caso de desperfecto, no trate de reparar el aparato usted mismo. Envíe a reparar el aparato exclusivamente a los centros de servicio autorizados.
- Este aparato no está concebido para ser utilizado por personas (niños incluidos) con capacidad física, sensorial o psíquica disminuida o que no tengan la experiencia ni los conocimientos necesarios para usarlo, a no ser que sean vigilados por una persona responsable de su seguridad que les dé instrucciones de cómo manejarlo.
- Los niños deben estar vigilados para asegurarse de que no utilicen el aparato como juguete.
- Cuando utilice el aparato, manténgalo lo más verticalmente posible.
- No ponga en marcha el aparato si se encuentra cerca de mezclas anestésicas inflamables al contacto con aire u oxígeno.
- No utilice el aparato en la proximidad de emisores de ondas electromagnéticas de alta frecuencia.
- No utilice el aparato nunca en la bañera o en la ducha.
- No sumerja nunca todo el aparato ni la cámara del nebulizador bajo el agua para limpiarlos. Procure que no penetre agua en el interior del aparato.
- No deje nunca el aparato al aire libre ni en entornos húmedos. Este aparato no es impermeable.
- Si no va a utilizar el aparato durante un tiempo prolongado, extraiga las pilas para evitar que se derramen.
- Antes de iniciar una terapia con el aparato, consulte con su médico acerca de la duración del tratamiento, la dosificación y la frecuencia de utilización.
- **El nebulizador no es apropiado para su uso en inaladores anestésicos o en sistemas de ventilación pulmonar.**
- En caso de estar enfermo de diabetes, o padecer alguna otra enfermedad, debe consultar a su médico antes de emplear el aparato.
- Las mujeres embarazadas deben tomar las medidas de precaución necesarias y considerar su capacidad de resistencia individual. En caso dado deben consultar a su médico.
- No utilice el aparato si el área de aplicación presenta hinchazones, quemaduras, rojeces, erupciones cutáneas, heridas o se trata de una piel especialmente delicada.
- El uso del aparato debe producir una sensación agradable. En caso de experimentar dolor o una sensación desagradable, interrumpa la utilización y consulte a su médico.

2.1 Volumen de suministros y embalaje

Compruebe primero si el aparato está completo y si no presenta daño alguno. En caso de dudas, no ponga el aparato en funcionamiento y envíelo a un punto de atención al cliente.

El volumen de entrega comprende:

- 1 Aparato de inhalación **USC**
con nebulizador, recipiente para sustancias activas y tapa
- 1 Boquilla
- 1 Mascarilla para adultos
- 1 Mascarilla para niños
- 1 bolsa para guardar el aparato
- 1 Pieza de conexión para la mascarilla
- 4 pilas (Tipo AA, LR 6) 1,5V
- 1 Instrucciones de uso

El embalaje es reutilizable o puede reciclarse. Deshágase del material de embalaje que no se necesite, siguiendo las normas pertinentes. Si al desembalar observara algún daño causado durante el transporte, póngase inmediatamente en contacto con el comerciante.



ADVERTENCIA

¡Asegúrese de que los plásticos de embalaje no caigan en manos de niños! ¡Existe el peligro de asfixia!

2.2 Información importante acerca de la terapia de inhalación

Vida es = respirar / Respirar es = vida

Las enfermedades de las vías respiratorias o de los pulmones son a menudo de larga duración, dolorosas y limitadoras de la calidad de vida. Existen terapias efectivas, como por ejemplo la terapia de inhalación con aerosoles, que llevadas a cabo a tiempo pueden producir un efecto de apoyo y de ayuda. Como aerosol se define un gas + una mezcla de partículas; Un ejemplo que se da en la naturaleza es la niebla. En la terapia con aerosoles los medicamentos son transformados en una "forma de aire" (por ejemplo vaporizados) e inhalados. La gran ventaja de esta forma de terapia (comparada con la toma de pastillas por ejemplo) es de que los medicamentos son administrados allí donde deben hacer efecto (sobre la zona de la boca, nariz y garganta hacia los pulmones) sin tener que pasar por otros órganos:

1. El efecto se nota rápidamente
2. No existen efectos secundarios (que merezca la pena mencionar) o efectos secundarios en otros órganos.
3. Pequeñas dosis del medicamento

2.3 Particularidades del MEDISANA USC



**Información
importante para
la utilización de
medicamentos /
preparados**

Técnica ultrasónica

El nebulizador por ultrasonidos genera un aerosol mediante las oscilaciones de un cristal piezoeléctrico.

Esto es, energía eléctrica es convertida en oscilaciones mecánicas, a través de lo cual son producidas gotitas. El diámetro óptimo de las gotas es de 1-5 μm (Según "las directivas para la terapia con aerosoles de enfermedades pulmonares", Liga Suiza para Enfermedades Pulmonares). Sólo si las gotitas disponen de un diámetro pequeño pueden penetrar en las estrechas ramificaciones de las vías respiratorias superiores e inferiores, y así transportar y depositar el medicamento allí donde debe hacer efecto.

Inhalación

NOTAS

- Antes de utilizar un medicamento o preparado debe asegurarse de que tal preparado es adecuado para usted consultando con su médico. Utilice exclusivamente medicamentos / preparados que hayan sido indicados por el médico.
- El inhalador nebulizador por ultrasonidos MEDISANA USC ha sido diseñado para ser utilizado con todos los preparados de inhalación comunes (aerosoles) con excepción de
 - Ingredientes activos con componentes sólidos (suspensiones)
 - Soluciones espesas (muy viscosas)
 - Aceites esenciales
- ¡No utilice aceites etéreos! De lo contrario, podrían causarse daños en la membrana del nebulizador.
- Utilice exclusivamente preparados/medicamentos diluibles en agua, o aquellos que hayan sido fabricados con una base de alcohol.
- Para diluir el líquido de inhalación utilice exclusivamente solución salina isotónica, ya que de lo contrario es posible que se produzcan espasmos de los bronquios.
- No utilice ningún líquido de inhalación con una base de aceite.
- Después de haber inhalado soluciones salinas, es necesario que usted aclare y limpie el aparato tal como se describe en el punto 4.2 (Limpieza y cuidado).

Accesorios

La combinación con otros aparatos no ha sido prevista.

Utilice exclusivamente los accesorios originales con este aparato, solo así puede ser garantizado el funcionamiento seguro del mismo.

Utilice para cada usuario/a un equipo accesorio individual con el fin de evitar contagios o la transmisión de sustancias nocivas.

Seguridad contra rebosamiento

Cuando llene el recipiente para sustancias activas con el inhalable ②, procure llenarlo sólo hasta la marca de cantidad máxima (8 ml). La cantidad de llenado recomendada oscila entre 2 y 8 ml. Durante la terapia de inhalación puede volcar el aparato hacia atrás o lateralmente hasta un ángulo de como máximo 45°, sin repercutir así en la pulverización o en el éxito del tratamiento.

El **MEDISANA USC** esta asegurado contra rebosamiento. A pesar de ello, no debe sacudir el aparato cuando el recipiente para sustancias activas esté lleno, puesto que podrían penetrar líquidos en la electrónica del mismo y dañarlo.

Desconexión final automática

El aparato dispone de un sistema de desconexión automático. Cuando prácticamente ya no queda casi nada de inhalante o el aparato detecta que ya no existe ningún líquido en el recipiente para sustancias activas, éste se desconecta sólo tras poco tiempo.

¡No utilice el aparato si el recipiente para sustancias activas ② está vacío!

El aparato también se desconecta automáticamente si se excede el ángulo de inclinación de 45 °, sea cual sea su dirección.

3 Aplicación

3.1 Montaje

1. Coloque el nebulizador ③ en la pieza de unión del recipiente para sustancias activas ② y ajústelo girando según en sentido de las agujas del reloj hasta que los electrodos de contacto dorados señalen hacia abajo.
2. Ahora coloque esta combinación de módulos en la base del aparato, de forma que los dos seguros blancos a la derecha y a la izquierda queden encajados de forma perceptible.
3. Coloque la tapa ① de forma que ésta también quede bien encajada por los cuatro puntos previstos para ello.
4. Introduzca las pilas.

3.2 Instalación / desinstalación de las pilas

Abra el compartimento para pilas **6** en la parte inferior del aparato ejerciendo una leve presión y tirando del símbolo de la flecha al mismo tiempo. Inserte las cuatro pilas suministradas (tipo AA LR6). Presta especial atención a la posición de los polos de las pilas (ilustración en el fondo del compartimento). Vuelva a colocar la tapa y presiónela un poco.

Si cuando el aparato está en funcionamiento se ilumina el indicador naranja **4**, deberá poner pilas nuevas.



ADVERTENCIA

ADVERTENCIAS DE SEGURIDAD SOBRE LAS PILAS

- ¡No desmonte las baterías!
- ¡Retire inmediatamente las baterías descargadas!
- ¡Peligro elevado de fuga del líquido; evite el contacto con la piel, los ojos y las mucosas! ¡En caso de contacto con el ácido de las baterías, lave inmediatamente las zonas afectadas con agua limpia y abundante y vaya de inmediato al médico!
- ¡En el caso de que alguien se tragara una batería, habría que ir inmediatamente al médico!
- ¡Cambie siempre todas las baterías al mismo tiempo!
- ¡Utilice solo baterías del mismo tipo, no use tipos diferentes o mezcle baterías viejas y nuevas!
- ¡Coloque las baterías de forma correcta teniendo en cuenta la polaridad!
- ¡Retire las baterías del aparato, si no lo va a utilizar durante un tiempo!
- ¡Mantenga las baterías fuera del alcance de los niños!
- ¡No vuelva a cargar las baterías! ¡Peligro de explosión!
- ¡No las ponga en cortocircuito! ¡Peligro de explosión!
- ¡No las tire al fuego! ¡Peligro de explosión!
- ¡No tire las baterías usadas ni los acus en la basura doméstica sino en la basura especial o en el recogedor de baterías de los comercios especializados!

3.3 Período operativo

Con pilas alcalinas nuevas podrá utilizar el aparato durante unos 100 minutos. Es el tiempo suficiente para 5 u 8 aplicaciones con solución salina (según la dosificación y la duración de la aplicación).

Normalmente, una fase de inhalación con **MEDISANA USC** dura de 8 a 10 minutos debido a la gran eficacia del nebulizador por ultrasonidos (si el recipiente para sustancias activas se ha llenado con un máximo de 8 ml). Tenga presente que una aplicación no debería durar más de 15 minutos en total.

3.4 Zonas de aplicación

Las posibles zonas de aplicación para la terapia de inhalación son enfermedades agudas de las vías respiratorias como por ejemplo:

Constipados
Sinusitis

o enfermedades crónicas como por ejemplo:

Asma bronquial
Bronquitis



NOTA

Antes de iniciar la terapia, consulte con su médico acerca de la duración del tratamiento, la dosificación y la frecuencia de utilización. Según sea el objetivo de la terapia (por ejemplo, tratamiento de los pulmones = aplicación con boquilla o tratamiento de gargantas = aplicación con máscara) debe adoptarse una clase de aplicación distinta. Consúltelo con su médico.

3.5 ¿Con qué sustancias puedo llenar el aparato?

Utilice exclusivamente preparados/medicamentos solubles en agua o aquellos que hayan sido producidos con una base de alcohol. Pueden ser utilizadas todas las soluciones de inhalación que suelen ser usadas para inhaladores ultrasónicos. Habitualmente se recomienda una solución salina. No utilice ningún líquido de inhalación que haya sido producido con una base de aceite. Consulte con su médico qué preparado es el adecuado para usted. Si desea recibir informaciones más detalladas, consulte también la literatura especializada en los temas "aerosol", "inhalación" o "terapia respiratoria" o consulte con los colectivos y las asociaciones correspondientes o con su médico al respecto.

3.6 Preparación para la inhalación

Antes de poner en marcha el aparato por primera vez o tras un largo período sin haberlo utilizado, limpie y desinfecte el nebulizador y la tapa, así como la boquilla y la máscara junto con la pieza de conexión (consulte también "Limpieza y mantenimiento").

Extraiga la tapa ❶ del aparato. Abra el recipiente para sustancias activas ❷ y llénelo con el inhalante (contenido máximo de 8 ml = 8 ccm). Preste especial atención a las indicaciones de uso y de dosificación de las instrucciones de empleo del medicamento que va a utilizar.

Vuelva a cerrar el recipiente para sustancias activas y coloque la tapa ❶ en el aparato. Procure que la tapa esté bien cerrada, es decir: que quede hermética.

A continuación, coloque la boquilla ❹ o la pieza de conexión ❷ y una máscara ❸ en la ranura de entrada del nebulizador ❸.

3.7 Inhalación con la boquilla

1. Siéntese en posición recta.
2. Envuelva la boquilla **9** completamente con los labios.
3. Conecte el aparato pulsando el interruptor de ENCENDIDO/APAGADO **5**. La luz indicadora del funcionamiento (verde, **4**) se enciende. El aerosol se calienta ligeramente durante el funcionamiento.
4. Ahora aspire lenta y profundamente a través de la boca y espire por la nariz. Usted puede mejorar el efecto de la terapia si retiene el aire brevemente tras la inspiración. Esto no significa sin embargo que sea necesario para obtener buenos resultados con la terapia en general. Lo más importante es que usted esté tranquilo y relajado mientras aspira y espira aire regularmente. No inhale demasiado deprisa. Si desea hacer una pausa interrumpa la aplicación brevemente y saque la boquilla de la boca. Vuelva a ponérsela en la boca (los labios deben rodearla de forma hermética) y siga inspirando y espirando lentamente.



NOTA

El aparato debe ser mantenido, si es posible, verticalmente. Sin embargo una posición levemente inclinada del mismo no afecta la aplicación (seguridad contra rebosamiento). Para obtener una capacidad de funcionamiento total observe durante la inhalación que el aparato no esté volcado en más de 45° en cada dirección.

5. La aplicación inhaladora no debe exceder los 15 minutos.
6. Desconecte el aparato tras la aplicación pulsando el interruptor de ENCENDIDO/APAGADO **5**, incluso aunque no haya gastado toda la cantidad de líquido de inhalación. La luz indicadora del funcionamiento (verde, **4**) se apaga.
7. Cuando el líquido de inhalación ha sido pulverizado se desconecta el aparato automáticamente (desconexión final automática). Por causas técnicas quedará una pequeña cantidad restante en el nebulizador.
8. Elimine los restos del líquido de inhalación. No vuelva a utilizarlo.
9. Limpie el aparato inmediatamente después de cada aplicación. (Véase también "Limpieza y cuidado".)

Tras una utilización prolongada de la boquilla, puede suceder que se acumulen 2 o 3 gotas de la solución en la entrada de la misma. No obstante, esto no tiene ninguna repercusión sobre el funcionamiento del aparato. Tras su utilización, elimine las gotas con un paño suave.

3.8 Inhalación con la mascarilla

Dentro del volumen de entrega se encuentran a su disposición dos mascarillas alternativas ⑧ (1 para niños y 1 para adultos, respectivamente) y una pieza de conexión ⑦. Con ello el aerosol puede ser aspirado por la nariz. Los niños y las personas mayores representan las franjas de edades que encuentran esta aplicación más agradable.

1. Siéntese en posición recta.
2. Fije la máscara ⑧ con la pieza de conexión ⑦ en el nebulizador ③.
3. Sujete la máscara ligeramente apoyada sobre la nariz. Procure que la máscara rodee bien la nariz, pero sin apretar.
4. Conecte el aparato pulsando el interruptor de ENCENDIDO/APAGADO ⑤. La luz indicadora del funcionamiento (verde, ④) se enciende. El aerosol se calienta ligeramente durante el funcionamiento.
5. Ahora aspire y espire lenta y profundamente a través de la nariz. Usted puede mejorar el efecto de la terapia si retiene el aire brevemente tras la inspiración. Esto no significa sin embargo que sea necesario para obtener buenos resultados de la terapia en general. Lo más importante es que usted esté tranquilo y relajado mientras que aspira y espira aire regularmente. No inhale demasiado deprisa. Si desea hacer una pausa interrumpa la aplicación brevemente.



NOTA

El aparato debe ser mantenido, si es posible, verticalmente. Sin embargo una posición levemente inclinada del mismo no afecta la aplicación (seguridad contra rebosamiento). Para obtener una capacidad de funcionamiento total observe durante la inhalación que el aparato no esté volcado en más de 45° en cada dirección.

6. La aplicación inhaladora no debe exceder los 15 minutos.
7. Desconecte el aparato tras la aplicación pulsando el interruptor de ENCENDIDO/APAGADO ①, incluso, aunque no haya gastado toda la cantidad de líquido de inhalación. La luz indicadora del funcionamiento (verde, ④) se apaga.
8. Cuando el líquido de inhalación ha sido pulverizado el aparato se desconecta automáticamente (desconexión final automática). Por causas técnicas quedará una pequeña cantidad restante en el nebulizador.
9. Elimine los restos del líquido de inhalación. No lo vuelva a utilizar.
10. Limpie el aparato inmediatamente después de cada aplicación. (Véase también "Limpieza y cuidado".)

**NOTA**

En la utilización de la máscara queda una cantidad mayor de aerosol en la mucosa de la cavidad nasofaríngea que en la aplicación con la boquilla.

4.1 El consejo extra de MEDISANA

Gracias a la bolsa para guardar su **MEDISANA USC**, su nebulizador por ultrasonidos puede transportarse siempre de forma segura y limpia. Puesto que a penas hace ruido, puede utilizar el inhalador sin problemas son molestar a los que están a su alrededor. En especial en el tratamiento de niños se ha constatado que el funcionamiento silencioso del aparato ha conllevado a una mayor aceptación de la aplicación, ya que éstos lo encuentran menos inquietante y molesto.

**NOTA**

Si en su casa hay más de un usuario/a del inhalador y de varios juegos de piezas accesorias, le recomendamos caracterizarlas con un rotulador no soluble en agua con el fin de evitar que se produzca una confusión.



4.2 Limpieza y cuidado

NOTA

Lleve a cabo las medidas de limpieza con cuidado y directamente tras cada aplicación como se detalla a continuación.

- Extraiga las pilas antes de limpiar el aparato.
- Retire las piezas, la tapa, el recipiente para sustancias activas y el nebulizador del aparato.
- No sumerja nunca todo el aparato ni el nebulizador bajo agua corriente para limpiarlo y procure también que no penetre agua dentro del mismo.
- Limpie la carcasa del aparato con un paño humedecido ligeramente y empapado con una lejía de jabón suave.
- Limpie la tapa de la misma manera.
- Normalmente, las piezas adicionales utilizadas (boquilla, máscara, pieza de conexión) se limpian bajo agua corriente.
- Esta limpieza debe ser también llevada a cabo cuando el aparato ha estado un largo período de tiempo sin ser utilizado y antes de la primera utilización.
- Si padece una enfermedad infecciosa, debe desinfectar o esterilizar todas las piezas de aplicación del aparato una vez al

día (se recomienda llevar a cabo estas medidas regularmente por las mañanas o por las tarde a una hora determinada). En tales casos, se puede utilizar alcohol u otros desinfectantes con alcohol en frascos pulverizadores usuales en el comercio. Procure que no queden restos de desinfectante en las piezas y complementos a fin de no perjudicar la siguiente aplicación de inhalación.

- Deje secarse todas las piezas por separado y abiertas sobre un paño. No monte las piezas mientras estén húmedas.
- Limpie el recipiente para sustancias activas y el nebulizador tras cada utilización. Vierta 8 ml de alcohol etílico en el recipiente para sustancias activas. Para efectuar esta operación, no retire el nebulizador del recipiente para sustancias activas. Cierre el recipiente para las medicinas. Deje el alcohol en el recipiente un mínimo de 10 minutos. Para obtener una mejor desinfección, agite ligeramente la unidad. Vierta el alcohol etílico del tanque tras esta operación.
- Repita este procedimiento pero con agua.
- Separe el nebulizador del recipiente para sustancias activas. Para ello, haga girar el nebulizador en sentido contrario a las agujas del reloj y sepárelo del recipiente. Finalmente, limpie las dos piezas con agua fresca.
- Después de haber inhalado soluciones salinas, existe la posibilidad de que restos del líquido se depositen en forma de cristales en la red fina del pulverizador y, dado el caso, puedan dañar la red. Para evitar que esto suceda, le recomendamos encarecidamente que haga funcionar el aparato durante aprox. 1 min con agua limpia para así, lavar la solución salina.
- El nebulizador y el recipiente para sustancias activas deben estar siempre bien secos.
- Si observa restos de soluciones medicinales o suciedad en los contactos dorados del aparato y del nebulizador, utilice bastoncillos de algodón sumergidos en alcohol etílico para limpiarlos.

4.3 Indicaciones para la eliminación



Este aparato no se debe eliminar por medio de la recogida de basuras doméstica.

Todos los usuarios están obligados a entregar todos los aparatos eléctricos o electrónicos, independientemente de si contienen sustancias dañinas o no, en un punto de recogida de su ciudad o en el comercio especializado, para que puedan ser eliminados sin dañar el medio ambiente.

Retire las pilas antes de deshacerse del aparato. No arroje las pilas usadas a la basura sino al contenedor de residuos especiales, o deposítelas en los recolectores de pilas de los comercios especializados.

Para más información sobre cómo deshacerse de su aparato, diríjase a su ayuntamiento o a su establecimiento especializado.

4.4**Accesorios
MEDISANA USC**

Pregunte a su distribuidor especializado o directamente en nuestro teléfono de atención permanente.

Juego de máscaras (2 máscaras + adaptador) para USC

Número de artículo 54101 Número EAN 40 15588 54101 8

Boquilla para USC

Número de artículo 54102 Número EAN 40 15588 54102 5

Cubierta para USC


Número de artículo 54103 Número EAN 40 15588 54103 2

Cámara de nebulización para USC

Número de artículo 54104 Número EAN 40 15588 54104 9

Utilice exclusivamente los accesorios originales con este aparato, solo así puede ser garantizado el funcionamiento seguro del mismo.

4.5**Datos técnicos**

Nombre y modelo	: MEDISANA Nebulizador por ultrasonidos USC
Alimentación de corriente	: 6 V= , 4 pilas (Tipo AA, LR 6) 1,5V
Frecuencia ultrasónica	: 100 kHz
Capacidad de pulverización	: superior a 0,25 ml/min. con solución salina
Tamaño medio de las partículas	: 4,8 µm
Volumen de llenado del líquido de inhalación	: max. 8 ml = 8 cc
Volumen restante en el recipiente para medicinas	: aprox. 0,2 ml
Dimensiones	: aprox. 142 x 75 mm
Peso	: aprox. 300 g
Condiciones de funcionamiento:	: de 5 °C a 40 °C, Humedad inferior a 80 % de humedad relativa del aire, No condensable
Condiciones de almacenaje	: de -10 °C a +45 °C, Humedad inferior a 80 % de humedad relativa del aire, No condensable
Clasificación	: Equipo Tipo BF  Clase según MPG IIa
Número de artículo	: 54100
Número EAN	: 4015588 54100 1

CE 0297

Compatibilidad electromagnética:

El aparato cumple las exigencias de la norma EN 60601-1-2 (2001) de compatibilidad electromagnética. Puede consultar a MEDISANA los detalles de estos datos medidos.

Con vistas a mejoras de la calidad del producto, nos reservamos el derecho de introducir modificaciones técnicas y de diseño.

Condiciones de garantía y reparación

Le rogamos consulte con su distribuidor especializado o directamente con el centro de servicio técnico en caso de una reclamación. Si tuviera que remitirnos el dispositivo, le rogamos indique el defecto y adjunte una copia del recibo de compra.

En este caso, se aplicarán las siguientes condiciones de garantía:

1. Con relación a los productos de **MEDISANA**, se ofrece una garantía por un período de tres años a partir de la fecha de compra. En caso de una reclamación, la fecha de compra debe probarse mediante el recibo de compra o la factura.
2. Los defectos de material o de fabricación se eliminarán de forma gratuita dentro del período de garantía.
3. La aplicación de la garantía no conlleva una extensión del período de garantía, ni con respecto al dispositivo ni con respecto a los componentes sustituidos.
4. Esta garantía no cubre:
 - a. todos los daños causados por abuso, por ej. por incumplimiento del manual de uso;
 - b. los daños debidos a reparaciones o intervenciones por parte del comprador o terceros no autorizados;
 - c. los daños de transporte causados durante el transporte del domicilio del fabricante al consumidor o durante el envío al servicio técnico;
 - d. accesorios sometidos a un desgaste normal.
5. Se excluye cualquier responsabilidad por los daños directos o indirectos causados por el dispositivo, aunque el daño en el dispositivo haya sido considerado como una reclamación justificada.

Muito obrigada

Obrigado pela sua confiança e parabéns!

Com o nebulizador por ultra-sons **USC**, adquiriu um produto de qualidade da **MEDISANA**.

Para poder obter os resultados desejados e desfrutar do seu nebulizador **MEDISANA USC** durante muito tempo, aconselhamos a leitura das seguintes indicações para a utilização e conservação.



NOTAS IMPORTANTES! GUARDAR SEM FALTA!

Antes de utilizar o aparelho, leia atentamente o manual de instruções, em especial as indicações de segurança e guarde-o para uma utilização posterior.

Se entregar o aparelho a terceiros, faculte também este manual de instruções.

Os seguintes símbolos são apresentados nas instruções de operação:



Este manual de instruções pertence a este aparelho. Ele contém informações importantes para a colocação em funcionamento e a operação. Leia completamente este manual de instruções. O incumprimento destas instruções pode causar lesões graves ou danos no aparelho.

**AVISO**

Estas indicações de aviso têm de ser cumpridas para evitar possíveis lesões do utilizador.

**ATENÇÃO**

Estas indicações têm de ser cumpridas para evitar possíveis danos no aparelho.

**NOTA**

Estas notas fornecem informações adicionais úteis para a instalação ou a operação.



Avisos de segurança

- Utilize o aparelho apenas de acordo com as prescrições das instruções de utilização.
- Utilize apenas peças sobressalentes e suplentes originais do fabricante.
- Evite o contacto com objectos pontiagudos ou afiados. Em caso de utilização não adequada, o direito à garantia perde a sua validade.
- Em caso de falhas, não repare o aparelho pessoalmente. Envie o aparelho apenas para os centros de assistência autorizados para ser reparado.
- Este aparelho não é adequado para ser utilizado por pessoas (incluindo crianças) com capacidades físicas, sensoriais ou psíquicas limitadas ou falta de experiência e/ou conhecimentos, a não ser que sejam vigiadas por uma pessoa responsável pela sua segurança ou que tenham recebido instruções como utilizar a máquina.
- As crianças devem ser vigiadas para garantir que não brincam com o aparelho.
- Durante a aplicação, mantenha o aparelho na vertical.
- Não utilize o aparelho nas proximidades de misturas de anestesia que sejam inflamáveis através do ar ou do oxigénio.
- Não utilize o aparelho nas proximidades de emissores electro-magnéticos com frequências altas.
- Não utilize o aparelho enquanto estiver na banheira ou no duche.
- Para a limpeza, nunca segure todo o aparelho ou a câmara do nebulizador por baixo de água a correr. Tenha atenção para que a água não penetre no interior do aparelho.
- Não guarde o aparelho no exterior ou em ambientes húmidos. O aparelho não é à prova de água.
- Se o aparelho não for utilizado durante um período de tempo prolongado, remova as pilhas para evitar que se babem.
- Antes de iniciar uma terapia com o aparelho, consulte o seu médico para receber informações sobre o tempo de aplicação, a dosagem e a frequência.
- **O nebulizador não é adequado para a aplicação em sistemas de anestesia por respiração ou para sistemas respiratórios.**
- No caso de diabetes ou outras doenças, consulte o seu médico de família antes de utilizar o aparelho.
- As grávidas devem cumprir as medidas de precaução necessárias e ter atenção à sua resistência pessoal, eventualmente, contacte o seu médico.
- Não utilize o aparelho se o local de aplicação apresentar inchaços, queimaduras, inflamações, erupções cutâneas, feridas ou for muito sensível.
- O tratamento deve ser agradável. Se sentir dores ou se a aplicação for desagradável, interrompa o tratamento e consulte o seu médico.

2.1 Material fornecido e embalagem

Por favor, em primeiro lugar, verifique se o aparelho está completo e não apresenta qualquer dano. Em caso de dúvida, não coloque o aparelho em funcionamento e envie-o para um centro de assistência.

Do volume de fornecimento fazem parte:

- 1 nebulizador **USC** com unidade de nebulização, depósito da substância de inalação e cobertura
- 1 bocal
- 1 máscara para adultos
- 4 pilhas (tipo AA, LR 6) 1,5V
- 1 peça de ligação para a máscara
- 1 máscara para crianças
- 1 bolsa
- 1 Instruções de utilização

As embalagens podem ser reutilizadas ou podem ser eliminadas através da reciclagem. Por favor, elimine adequadamente o material da embalagem não necessário. Se, durante o desembalamento, verificar danos devido ao transporte, por favor, entre imediatamente em contacto com o seu revendedor.



AVISO

Tenha atenção para que as películas da embalagem não se tornem brincadeiras para crianças. Existe perigo de asfixia!

2.2 Informações interessantes relativas à terapia de inalação

Viver = respirar / respirar = Viver

As doenças das vias respiratórias ou dos pulmões são frequentemente crónicas, dolorosas e provocam incapacidade. As terapias atempadas e efectivas como, p.ex. a terapia de inalação com aerossóis podem proporcionar uma grande ajuda.

Um aerossol é uma mistura de gás + partículas; um bom exemplo disso é o nevoeiro que ocorre na natureza. Na terapia com aerossóis, os medicamentos são colocados e inalados em forma de "vapor" (p.ex. nebulizados). A maior parte desta terapia (ao contrário dos medicamentos em comprimidos) consiste no facto dos medicamentos serem ministrados directamente no local onde vão actuar (através da cavidade bucal-nasal até aos pulmões) sem ter de percorrer os outros órgãos:

1. O efeito é substancialmente mais rápido.
2. Não existem efeitos ou efeitos secundários (relevantes) nos outros órgãos.
3. A dosagem de medicamentos é reduzida.

2.3 Informações especiais relativas ao USC da MEDISANA

Técnica de ultra-sons

O nebulizador por ultra-sons cria um aerossol através das vibrações de um cristal piezo-eléctrico.

Isto é, a energia eléctrica é transformada em vibrações mecânicas a partir das quais são criadas gotículas. O diâmetro óptimo das gotículas é de 1-5 µm (segundo as "Directivas para terapia com aerossóis para doenças de pulmões", Associação dos Pulmões Suíça). Apenas com um diâmetro pequeno é que as gotículas podem penetrar nas ramificações estreitas das vias respiratórias superiores e inferiores e, deste modo, transportar e depositar o medicamento onde ele deve actuar.

Substâncias de inalação



Informações importantes sobre a utilização de medicamentos/preparados

NOTAS

- Antes de utilizar um medicamento ou preparado, pergunte ao seu médico se este é apropriado para si ou só utilize medicamentos/preparados receitados pelo seu médico.
- O inalador ultra-sónico USC da MEDISANA é apropriado para a utilização de todos os preparados de inalação (aerossóis) com excepção de
 - Substâncias com componentes sólidos (suspensões)
 - Soluções viscosas (elevada viscosidade)
 - Óleos etéreos
- Não utilize óleos etéreos devido ao facto dos mesmos poderem danificar a membrana do nebulizador!
- Utilize apenas preparados / medicamentos ou semelhantes solúveis que são produzidos à base de álcool.
- Para diluir a substância de inalação, utilize apenas soro fisiológico isotónico, pois, caso contrário, poderão ocorrer espasmos dos brônquios.
- Não utilize substâncias de inalação à base de óleo.
- Após a inalação de soluções salinas, tem de lavar e limpar o aparelho obrigatoriamente como descrito no ponto 4.2 (Limpeza e manutenção).

Acessórios

Não está prevista uma combinação com outros aparelhos. Com este aparelho, utilize exclusivamente os acessórios originais, apenas assim está garantido um funcionamento seguro. Por utilizador ou utilizadora utilize um conjunto de acessórios próprio para evitar contágios ou transmissão de substâncias prejudiciais.

Segurança contra derramamento

Durante a colocação da substância de inalação dentro do depósito ②, tenha atenção para não exceder a marcação máxima (8 ml). A quantidade de enchimento recomendada situa-se entre os 2 e os 8 ml.

Durante a terapia de inalação, o aparelho pode ser inclinado para a frente, trás ou lateralmente até um ângulo máximo de 45° sem limitar a nebulização e, deste modo, o sucesso do tratamento.

O **USC** da **MEDISANA** é seguro contra derramamento. No entanto, o aparelho não deve ser agitado quando o depósito da substância de inalação estiver cheio; deste modo, o líquido pode penetrar na electrónica e destruir o aparelho.

Desactivação automática

O aparelho possui um sistema de desactivação automática. Quando a substância de inalação estiver quase gasta e não existir líquido ou quase nenhum líquido no depósito, o aparelho desliga-se automaticamente após um breve período de tempo.

Não utilize o aparelho se o depósito da substância de inalação ② estiver vazio!

Além disso, o aparelho também se desliga automaticamente quando o ângulo de inclinação de 45° é excedido em qualquer direcção.

3 Aplicação

3.1 Montagem

1. Coloque a unidade de nebulização ③ sobre o encaixe existente no depósito da substância de inalação ②, fixe rodando a unidade de nebulização no sentido dos ponteiros do relógio até os eléctrodos de contacto dourados apontarem para baixo.
2. Agora, coloque este módulo sobre a base do aparelho de modo a que as duas patilhas brancas à esquerda e à direita encaixem de modo audível.
3. Coloque a cobertura ① de modo a que a mesma também encaixe de modo audível nos quatro locais previstos.
4. Insira as pilhas.

3.2 Colocar / retirar as pilhas

Abra o compartimento das pilhas ⑥ localizado na parte traseira do aparelho pressionando ligeiramente o símbolo da seta e deslocando a tampa. Insira as quatro pilhas fornecidas (tipo AA LR6). Tenha atenção aos pólos das pilhas (figura no fundo do compartimento). Volte a colocar a tampa do compartimento das pilhas e pressione a mesma para a posição inicial.

Quando a indicação do estado das pilhas laranja ④ acender com o aparelho ligado, insira pilhas novas.



AVISO

INDICAÇÕES DE SEGURANÇA SOBRE AS PILHAS

- Não abra as pilhas!
- Remova imediatamente as pilhas gastas do aparelho!
- Elevado perigo de pilhas babadas, evite o contacto com a pele, olhos e mucosas! No caso de contacto com ácido das pilhas, lave o local com água potável abundante e consulte imediatamente um médico!
- Se a pilha foi engolida, consulte imediatamente um médico!
- Troque todas as pilhas em conjunto!
- Utilize pilhas do mesmo tipo, não utilize pilhas de diferentes tipos ou pilhas novas e gastas umas com as outras!
- Coloque correctamente as pilhas, atenção à polaridade!
- No caso de não utilização prolongada, remova as pilhas do aparelho!
- Mantenha as pilhas afastadas das crianças!
- Não volte a carregar as pilhas! Existe perigo de explosão!
- Não conecte as pilhas em curto-circuito! Existe perigo de explosão!
- Não coloque as pilhas no fogo! Existe perigo de explosão!
- Não elimine as pilhas ou as pilhas recarregáveis vazias através do lixo doméstico, mas entregue-as nos postos de recolha especiais para pilhas ou coloque-as no pilhão!

3.3 Duração de funcionamento

Com pilhas alcalinas novas, o aparelho possui uma autonomia de aprox. 100 minutos. Este tempo é suficiente para 5 - 8 aplicações com solução salina (conforme a dosagem e o tempo de aplicação). Por norma, uma fase de inalação com o **MEDISANA USC** é de 8 - 10 minutos quando o depósito está cheio com, no máx., 8 ml devido à elevada potência do nebulizador por ultra-sons. No entanto, uma aplicação nunca deve exceder os 15 minutos.

3.4 Âmbitos de aplicação

Âmbitos de utilização possíveis para a terapia de inalação são doenças agudas das vias respiratórias como, p.ex.

constipações
inflamações das cavidades

ou doenças crónicas como, p.ex.

asma bronquial
bronquite



NOTA

Antes da terapia, consulte o seu médico para obter informações sobre a duração, a dosagem e a frequência da aplicação. De acordo com o objectivo da terapia (p.ex. tratamento dos pulmões = aplicação com bocal ou tratamento da cavidade nasal e faringe = aplicação com máscara), deve-se escolher o tipo de aplicação adequado. Consulte também o seu médico para obter mais informações relativamente a este tópico.

3.5 Com que substâncias posso encher o aparelho?

Utilize apenas preparados / medicamentos ou semelhantes solúveis que são produzidos à base de álcool. Pode utilizar todas as soluções de inalação normais para inaladores ultra-sónicos. Muitas vezes é recomendada uma solução salina. Não utilize substâncias de inalação produzidas à base de óleo. Consulte o seu médico para saber qual o preparado adequado para si.

Para mais informações, consulte os manuais técnicos relativos ao tema "Aerossol", "Inalação" ou "Terapia de respiração", bem como as associações profissionais e federações ou o seu médico.

3.6 Preparação para a inalação

Antes da primeira utilização ou após um período de inutilização prolongado do aparelho, limpe e desinfecte a unidade de nebulização e a cobertura, bem como o bocal e a máscara com a peça de ligação (ver também "Limpeza e manutenção").

Remova a cobertura **1** do aparelho. Abra o depósito da substância de inalação **2** e encha-o com a substância de inalação (no máximo 8 ml = 8 ccm). Tenha atenção às indicações de aplicação e dosagem no folheto do medicamento que irá utilizar.

Volte a fechar a tampa do depósito e coloque a cobertura **1** sobre o aparelho. Tenha atenção para que a cobertura esteja bem colocada e de modo estanque, isto é, esteja encaixada correctamente.

Depois, encaixe o bocal **9** ou a peça de ligação **7** e a máscara **8** no bocal de aspiração da unidade de nebulização **3**.

3.7 Inalação com o bocal



1. Coloque-se numa posição o mais vertical possível.
2. Feche totalmente os lábios à volta do bocal 9.
3. Ligue o aparelho premindo o botão LIGAR/DESLIGAR 5. A indicação de funcionamento (verde, 4) acende. O aerossol aquece ligeiramente durante o funcionamento.
4. Agora, inspire lentamente e profundamente através da boca e expire através do nariz. O efeito da terapia pode ser melhorado quando suspende por breves instantes a respiração após a inalação. Contudo, isso não é necessário para um sucesso geral da terapia. Importante é que permaneça quieto e descontraído enquanto inspira e expira de modo uniforme. Não inale com demasiada rapidez. Se pretender fazer uma pausa, faça um breve intervalo e retire o bocal da boca. Volte a colocar o bocal na boca (os lábios vedam o bocal) e inspire e expire lentamente.

NOTA

O aparelho deve ser mantido o mais vertical possível. Contudo, uma ligeira inclinação não influencia a aplicação (protegido contra derramamento). Para uma capacidade de funcionamento total, durante a inalação, tenha atenção para não inclinar o aparelho mais que 45° em cada direcção.

5. Uma aplicação de inalação não deve exceder os 15 minutos.
6. Após a inalação, desligue o aparelho premindo o botão LIGAR/DESLIGAR 5, mesmo quando não utilizou toda a substância de inalação. A indicação de funcionamento (verde, 4) apaga.
7. Quando a substância de inalação estiver nebulizada, o aparelho desliga-se automaticamente após um curto período de tempo (desactivação automática). Por razões técnicas, na unidade de nebulização permanece uma pequena quantidade da substância de inalação.
8. Esvazie a restante substância de inalação. Não volte a utilizar o resto da substância de inalação.
9. Após cada aplicação, limpe imediatamente o aparelho. (Ver também "Limpeza e conservação".)

Após uma utilização prolongada do bocal, poderão acumular-se 2 - 3 gotas de solução solvente no tubo de aspiração do bocal durante a utilização. No entanto, esse facto não tem qualquer influência sobre o funcionamento e a função do aparelho. Após a aplicação, remova as gotas com um pano macio.

3.8 Inalação com a máscara

Como alternativa, o aparelho vem fornecido com duas máscaras de inalação ⑧ (1 para crianças e 1 para adultos) e uma peça de ligação ⑦. Assim, o aerossol pode ser inalado através do nariz. Esta aplicação transmite uma sensação mais agradável a crianças e a pessoas idosas.

1. Coloque-se numa posição o mais vertical possível.
2. Coloque a máscara ⑧ com a peça de ligação ⑦ na unidade de nebulização ③.
3. Mantenha a máscara pressionada ligeiramente acima do nariz. Certifique-se de que a máscara envolve o nariz de modo estanque sem sentir locais de pressão.
4. Ligue o aparelho premindo o botão LIGAR/DESLIGAR ⑤. A indicação de funcionamento (verde, ④) acende. O aerossol aquece ligeiramente durante o funcionamento.
5. Agora, inspire e expire lentamente e profundamente através do nariz. O efeito da terapia pode ser melhorado quando suspende por breves instantes a respiração após a inalação. Contudo, isso não é necessário para um sucesso geral da terapia. Importante é que permaneça quieto e descontraído enquanto inspira e expira de modo uniforme. Não inale com demasiada rapidez. Se pretender fazer uma pausa, faça um breve intervalo.



NOTA

O aparelho deve ser mantido o mais vertical possível. Contudo, uma ligeira inclinação não influencia a aplicação (protegido contra derramamento). Para uma capacidade de funcionamento total, durante a inalação, tenha atenção para não inclinar o aparelho mais que 45° em cada direcção.

6. Uma aplicação de inalação não deve exceder os 15 minutos.
7. Após a inalação, desligue o aparelho premindo o botão LIGAR/DESLIGAR ⑤, mesmo quando não utilizou toda a substância de inalação. A indicação de funcionamento (verde, ④) apaga.
8. Quando a substância de inalação estiver nebulizada, o aparelho desliga-se automaticamente após um curto período de tempo (desactivação automática). Por razões técnicas, na unidade de nebulização permanece uma pequena quantidade da substância de inalação.
9. Esvazie a restante substância de inalação. Não volte a utilizar o resto da substância de inalação.
10. Após cada aplicação, limpe imediatamente o aparelho (ver também "Limpeza e conservação").

**NOTA**

Ao utilizar a máscara, uma maior quantidade de aerossol permanece nas mucosas da cavidade nasal-garganta do que na aplicação com bocal.

**4.1
O conselho da
MEDISANA**

Com a bolsa, o **USC** da **MEDISANA** está sempre guardado com segurança e de modo limpo, mesmo quando não está em casa. Graças ao reduzido ruído de funcionamento, o nebulizador pode ser utilizado sem problemas e sem perturbar o ambiente. Especialmente no tratamento de crianças, foi determinado que a função silenciosa leva a uma aceitação maior da aplicação, pois a mesma torna-se menos agressiva e perturbadora.

**NOTA**

Se na sua casa existirem vários utilizadores de inalação e, deste modo, vários conjuntos de acessórios, recomendamos que assinale os mesmos com uma caneta à prova de água para prevenir trocas acidentais.

**4.2
Limpeza e
manutenção****NOTA**

Imediatamente após cada aplicação, execute os trabalhos de limpeza de modo cuidadoso e conforme a descrição que se segue.

- Antes de limpar o aparelho, remova as pilhas.
- Remova os acessórios, coberturas, depósito da substância de inalação com a unidade de nebulização do aparelho.
- Para a limpeza, nunca segure todo o aparelho ou a unidade de nebulização por baixo de água a correr e, eventualmente, tenha atenção para não penetrar água no interior do aparelho.
- Limpe a caixa do aparelho com um pano ligeiramente humedecido em detergente suave.
- Limpe a cobertura do mesmo modo.
- Normalmente, os acessórios (bocal, máscara, peça de ligação) são limpos por baixo de água a correr.
- Esta limpeza também deve ser realizada quando o aparelho não é utilizado durante muito tempo e, especialmente antes da primeira utilização.
- Em caso de doenças infecciosas, todas as peças do aparelho

têm de ser desinfectadas respetivamente esterilizadas todos os dias (recomendamos que realize estas medidas regularmente de manhã ou à noite sempre à mesma hora). Durante a desinfectação poderá utilizar álcool ou agentes de desinfectação normais à base de álcool. Certifique-se de que não permanecem restos do agente de desinfectação nos acessórios para não prejudicar a próxima aplicação.

- Deixe todas as peças separadas e abertas secar em cima de um pano. Não volte a montar as peças enquanto elas ainda estiverem húmidas.
- Após cada utilização, limpe o depósito da substância de inalação e a unidade de nebulização. Coloque 8 ml de álcool etílico no depósito da substância de inalação. Não é necessário retirar a unidade de nebulização do depósito da substância de inalação. Feche o depósito. Deixe o álcool dentro do depósito durante, pelo menos, 10 minutos. Para uma melhor desinfectação, agite ligeiramente a unidade. Depois, remova o álcool etílico do depósito.
- Repita este procedimento, no entanto, agora, utilize água.
- Depois, separe a unidade de nebulização do depósito da substância de inalação. Para isso, rode a unidade de nebulização no sentido contrário ao dos ponteiros do relógio e remova-a do encaixe do depósito. Em seguida, volte a limpar ambas as peças com água limpa.
- Após a inalação de soluções salinas, podem formar-se sedimentos de resíduos do líquido sob a forma de cristais na rede do nebulizador e, eventualmente, danificar a rede. Para evitar isto, recomendamos que opere o aparelho por breves momentos, isto é, aprox. 1 min. com água limpa para remover a solução salina.
- Tenha sempre atenção para secar bem a unidade de nebulização e o depósito da substância de inalação.
- Se existirem restos das soluções medicinais ou sujidade nos contactos dourados do aparelho e da unidade de nebulização, utilize uma cotonete embebida em álcool etílico para a limpeza.

4.3 Indicações sobre a eliminação



Este aparelho não pode ser eliminado em conjunto com o lixo doméstico. Cada consumidor tem o dever de entregar qualquer aparelho eléctrico ou electrónico com ou sem substâncias nocivas nos postos de recolha públicos da sua cidade ou no seu revendedor especializado, para que possam ser eliminados ecologicamente. Antes de eliminar o aparelho, remova as pilhas. Não elimine as pilhas vazias através do lixo doméstico, mas entregue-as nos postos de recolha especiais para pilhas ou coloque-as no pilhão. Para mais informações sobre as formas de descarte, contacte as autoridades locais ou o seu revendedor.

4.4**Acessórios
USC MEDISANA**

*Informe-se junto do seu
revendedor especializado
ou do seu centro de
assistência.*

Conjunto de máscaras (2 máscaras + adaptador) para USC

N.º de artigo 54101 Número EAN 40 15588 54101 8

Bocal para USC

N.º de artigo 54102 Número EAN 40 15588 54102 5

Cobertura de protecção para USC


N.º de artigo 54103 Número EAN 40 15588 54103 2

Câmara de nebulização para USC

N.º de artigo 54104 Número EAN 40 15588 54104 9

Com este aparelho, utilize exclusivamente os acessórios originais, apenas assim está garantido um funcionamento seguro.

4.5**Dados técnicos**

Nome e modelo	: MEDISANA Nebulizador por ultra-sons USC
Abastecimento de tensão	: 6 V=, 4 pilhas (tipo AA, LR 6) 1,5V
Frequência dos ultra-sons	: 100 kHz
Potência de nebulização	: superior a 0,25 ml/minuto com solução salina
Tamanho médio das partículas	: 4,8 µm
Volume da substância de inalação	: máx. 8 ml = 8 cc
Volume restante no depósito	: aprox. 0,2 ml
Dimensões	: aprox. 142 x 75 mm
Peso	: aprox. 300 g
Condições de funcionamento	: 5 °C até 40 °C, Humidade inferior a 80 % humidade relativa do ar, Sem condensação
Condições de armazenamento	: -10 °C até +45 °C, Humidade inferior a 80 % humidade relativa do ar, Sem condensação
Classificação	: Peça de aplicação tipo BF  Classe conforme MPG, IIa
N.º de artigo	: 54100
Número EAN	: 4015588 54100 1

CE 0297

Compatibilidade electromagnética:

O aparelho corresponde às exigências da norma EN 60601-1-2 (2001) para a compatibilidade electromagnética. Detalhes sobre estes dados de medição podem ser solicitados junto da MEDISANA.

Devido aos constantes melhoramentos do produto, reservamos o direito a alterações técnicas e estéticas.

Garantia e condições de reparação

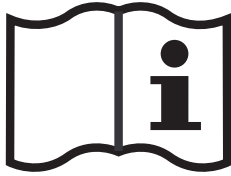
Por favor, em caso de garantia, contacte o seu revendedor especializado ou directamente o centro de assistência. Se for necessário enviar o aparelho, por favor, envie o aparelho indicando a avaria e acompanhado de uma cópia do recibo de compra.

Em caso de garantia aplicam-se as seguintes condições:

1. Aos produtos **MEDISANA** concedemos uma garantia de três anos a partir da data de compra. Em caso de garantia, a data de compra tem de ser comprovada através do recibo de compra ou factura.
2. As deficiências devido a erros de material ou de fabricação são eliminadas gratuitamente dentro do prazo de garantia.
3. Após um serviço de garantia, o prazo da garantia não é prolongado, nem para o aparelho nem para as peças substituídas.
4. A garantia exclui:
 - a. todos os danos resultantes de manuseamento inadequado como, p.ex., devido ao não cumprimento do manual de instruções.
 - b. danos resultantes de reparações ou intervenções pelo comprador ou por terceiros não autorizados.
 - c. danos de transporte resultantes do percurso entre o fabricante e o consumidor ou durante o envio para o serviço de assistência a clientes.
 - d. componentes exteriores sujeitos a um desgaste normal.
5. Não nos responsabilizamos por danos consequentes directos ou indirectos que são causados pelo aparelho mesmo quando o dano no aparelho é reconhecido como um caso de garantia.

Hartelijk dank

Hartelijk bedankt voor uw vertrouwen en hartelijk gefeliciteerd! Met het ultrasoon inhalatieapparaat **USC** heeft u een kwaliteitsproduct van **MEDISANA** aangeschaft. Voor het gewenste succes en langdurig plezier van uw **MEDISANA** inhalatieapparaat **USC**, raden we u aan om de hier-na volgende aanwijzingen voor het gebruik en het onderhoud zorgvuldig door te lezen.



BELANGRIJKE AANWIJZINGEN! ABSOLUUT BEWAREN!

Lees de gebruiksaanwijzing, in het bijzonder de veiligheidsinstructies, zorgvuldig door vooraleer u het apparaat gebruikt en bewaar de gebruiksaanwijzing voor verder gebruik. Als u het toestel aan derden doorgeeft, geef dan deze gebruiksaanwijzing absoluut mee.

De volgende symbolen vindt u in de bedieningshandleiding terug:



Deze gebruiksaanwijzing behoort bij dit toestel. Ze bevat belangrijke informatie over de ingebruikneming en het gebruik. Lees deze gebruiksaanwijzing helemaal. Het niet naleven van deze instructie kan zware verwondingen of schade aan het toestel veroorzaken.

**WAARSCHUWING**

Deze waarschuwingen moeten in acht genomen worden om mogelijk letsel van de gebruiker te verhinderen.

**OPGELET**

Deze aanwijzingen moeten in acht genomen worden om mogelijke schade aan het toestel te verhinderen.

**AANWIJZING**

Deze aanwijzingen geven u nuttige bijkomende informatie bij de installatie of het gebruik.



Veiligheids- maatregelen

- Dit instrument mag alleen worden gebruikt voor de toepassing die in deze gebruiksaanwijzing beschreven is.
- Gebruik alleen originele hulp- en vervangingsonderdelen van de fabrikant.
- Vermijd het contact met spitse of scherpe voorwerpen. In het geval dat het instrument aan zijn eigenlijke bestemming wordt onttrokken, vervalt de garantieclaim.
- Het instrument mag in geval van een storing niet door u gerepareerd worden. Reparaties van het instrument dienen alleen door geautoriseerde serviceafdelingen te worden uitgevoerd.
- Dit toestel is niet bestemd om door personen (inclusief kinderen) met beperkte fysieke, sensorische of geestelijke capaciteiten of een gebrek aan ervaring en/of kennis gebruikt te worden, tenzij ze door een voor hun veiligheid bevoegde persoon gecontroleerd worden of tenzij ze van deze persoon instructies kregen hoe het toestel gebruikt moet worden.
- Kinderen moeten in het oog gehouden worden om er zeker van te zijn dat ze niet met het toestel spelen.
- Hou het toestel bij het gebruik zo vertikaal mogelijk.
- Gebruik het toestel niet in de nabijheid van mengsels met verdovingsmiddelen die door lucht of zuurstof ontvlambaar zijn.
- Gebruik het instrument niet in de buurt van hoogfrequente elektromagnetische zendapparatuur.
- Gebruik het instrument nooit bij het douchen of baden.
- Hou het gehele toestel of de vernevelingskamer nooit onder stromend water om het te reinigen. Let erop dat er geen water in het toestel binnendringt.
- Laat het toestel niet buiten of in een vochtige omgeving staan. Het toestel is niet waterdicht.
- Als u het toestel langere tijd niet gebruikt, neem er dan de batterijen uit om te verhinderen dat deze zouden uitlopen.
- Bespreek de gebruiksduur, de dosering en de gebruiksfrequentie met uw arts voor u een therapie met het toestel aanvat.
- **De vernevelaar is niet geschikt voor gebruik in anesthesie-ademhalingsystemen of longbeademingsystemen.**
- Neem in het geval van diabetes of andere ziektes contact op met uw huisarts voordat u het instrument gebruikt.
- Zwangeren dienen de nodige veiligheidsmaatregelen in acht te nemen en op hun individuele belastbaarheid te letten. Neem zo nodig contact op met uw huisarts.
- Gebruik het toestel niet als er binnen het gebruiksbereik zwellingen, brandwonden, infecties, huiduitslag, wonden of gevoelige plekken aan te wijzen zijn.
- Behandeling moet aangenaam zijn. Als u pijn voelt of de toepassing onaangenaam is, staak dan het gebruik en neem contact op met uw arts.

2.1 Levering en verpakking

Gelieve eerst te controleren of het instrument volledig is en volledig vrij van beschadigingen is. In geval van twijfel neemt u het apparaat niet in gebruik en zendt u het naar een servicepunt.

Bij de levering horen:

- 1 Inhalatietoestel **USC**
met vernevelingsapparaat, reservoir en afdekking
- 1 Mondstuk
- 1 Verbindingsstuk voor het masker
- 1 Masker voor volwassenen • 1 Masker voor kinderen
- 4 batterijen (type AA, LR 6) 1,5V • 1 Bewaartas
- 1 Gebruiksaanwijzing

Het verpakkingsmateriaal kan opnieuw worden gebruikt of gerecycled. Zorg ervoor dat het gebruikte verpakkingsmateriaal bij de daarvoor bestemde afvalverwerking terechtkomt. Indien u tijdens het uitpakken transportschade constateert, neem dan direct contact op met uw leverancier.



WAARSCHUWING

Let er op dat het verpakkingsmateriaal niet in handen komt van kinderen. Zij kunnen er in stikken!

2.2 Informatie over de inhalatie- therapie

Leven = ademen / Ademen = leven

Ziektes van de luchtwegen of van de longen zijn meestal langdurig, pijnlijk en beperken de kwaliteit van het leven. Tijdige, effectieve therapieën zoals bijvoorbeeld de inhalatietherapie met aërosolen kunnen hierbij hulp bieden.

Aërosol betekent een gas/deeltjes-mengsel; een voorbeeld hiervoor uit de natuur is de nevel. Bij de aërosoltherapie worden medicamenten in een 'luchtgedragen' vorm (bijv. verneveld) omgezet en ingeademd. Het geweldige voordeel van deze therapie (anders dan dit bijv. bij het innemen van tabletten het geval is) is dat de medicamenten zonder omwegen via andere organen direct (via de mond-neus-keelholte naar de long) op de gewenste plek terechtkomen - en dus effect hebben.

1. Het gewenste resultaat volgt voelbaar snel.
2. Er ontstaan geen (noemenswaardige) effecten c.q. bijwerkingen op andere organen.
3. Het medicamentenverbruik is slechts gering.

2.3 Bijzonderheden van de MEDISANA USC

Ultrasoon-techniek

Bij de ultrasoon-vernevelaar ontstaat door trillingen van een piëzo-elektrisch kristal een aërosol.

Elektrische energie wordt dus omgezet in mechanische trillingen die de vorming van druppeltjes veroorzaken. De optimale diameter van de druppels bedraagt 1-5 µm (volgens de 'Richtlijnen voor de aerosol-therapie van longenziektes', longenverbond Switzerland). Alleen een zeer kleine diameter maakt het mogelijk dat de druppels in de nauwe vertakkingen van de bovenste en de onderste luchtwegen terecht komen en het medicament zo naar de gewenste plek getransporteerd en vervolgens gedeponeed wordt.

Inhalaat



**Belangrijke
informatie voor
het gebruik van
geneesmiddelen/
preparaten**

AANWIJZINGEN

- **Vraag uw arts om advies voordat u een geneesmiddel of preparaat gebruikt, of gebruik alleen geneesmiddelen/preparaten die uw arts heeft voorgeschreven.**
- **De MEDISANA ultrasoon inhalator USC is geschikt voor het gebruik van alle gebruikelijke inhalatiepreparaten (aërosolen) met uitzondering van**
 - **werkzame stoffen met vaste bestanddelen (suspensies)**
 - **oplossingen met hoge viscositeit**
 - **etherische olies**
- **Gebruik geen etherische oliën, daar dit kan leiden tot schade aan het vernevelarmembraan!**
- **Gebruik alleen wateroplosbare of op basis van alcohol vervaardigde preparaten/medicamenten.**
- **Gebruik voor het verdunnen van het inhalaat alleen een isotonische fysiologisch-zoutoplossing, omdat anders bronchospasmen kunnen worden veroorzaakt.**
- **Gebruik geen inhalaat op basis van olie.**
- **Na de inhalatie van zouthoudende oplossingen moet u het toestel absoluut, zoals in punt 4.2 (Reiniging en onderhoud) beschreven, spoelen en reinigen.**

Accessoires

Het instrument is niet bestemd voor gebruik in combinatie met andere instrumenten. Gebruik in combinatie met dit instrument uitsluitend de daarvoor bestemde accessoires, omdat anders het goed functioneren van het instrument niet kan worden gewaarborgd.

Iedere gebruiker dient een eigen set accessoires te gebruiken, om infecties of het overdragen van nadelige stoffen te voorkomen.

Uitloopbestendigheid

Let er bij het vullen van reservoir ② met de te inhaleren stof het slechts tot aan de maximale markering (8 ml) te vullen. De aanbevolen vulhoeveelheid ligt tussen 2 en 8 ml.

Het instrument mag gedurende de inhalatietherapie tot een hoek van maximaal 45° naar voren, terug of terzijde worden gekipt. Hierdoor wordt het vernevelen en bijgevolg de succesvolle behandeling niet negatief beïnvloed.

De **MEDISANA USC** is uitloopbestendig. Desondanks mag u het toestel niet schudden als het reservoir voor de werkzame stof gevuld is, daardoor kan er vloeistof in de elektronica binnendringen en kan dit leiden tot beschadiging van het instrument.

Automatische eindschakeling

Het toestel beschikt over een automatisch uitschakelingsmechanisme. Als de inhaleren stof dermate opgebruikt is dat er zich nog slechts een zeer geringe resthoeveelheid of helemaal geen vocht meer in het reservoir bevindt, schakelt het toestel na een tijdje vanzelf uit. Gebruik het toestel niet als het reservoir voor de werkzame stof ② leeg is!

Het toestel schakelt zich evenzeer automatisch uit wanneer de hellingshoek van 45°, in welke richting ook, overschreden wordt.

3 Het Gebruik

3.1 Montage

1. Plaats het vernevelingsapparaat ③ op het aanzetstuk aan het reservoir voor de werkzame stof ②, zet het vast door het in wijzerszin te draaien, tot de goudkleurige contactelektroden naar beneden wijzen.
2. Plaats nu deze modulecombinatie op de basis van het toestel, zo dat de twee witte snapschoten links en rechts hoorbaar vastklikken.
3. Zet de afdekking ① er zodanig op dat ook deze op alle vier daarvoor voorziene plaatsen hoorbaar vastklikt.
4. Plaats de batterijen erin.

3.2 Het inleggen / verwijderen van de batterijen

Open batterijenvak ⑥ aan de onderkant van het toestel met een lichte druk terwijl u gelijktijdig trekt bij het pijltjessymbool. Plaats de vier bijgeleverde batterijen (type AA LR6) erin. Controleer of de batterijen in de juiste richting zijn geplaatst (zie de afbeelding in de batterijruimte). Zet het batterijdeksel weer op het instrument en druk dit in positie.

Vervang de batterijen door nieuwe wanneer het oranje batterij-symbool ④ op het display verschijnt.



WAARSCHUWING VEILIGHEIDSAANWIJZINGEN T.A.V. DE BATTERIJ

- Batterien niet uit elkaar halen!
- Lege batterijen onmiddellijk uit het toestel verwijderen!
- Verhoogd uitloopgevaar, contact met huid, ogen en slijmhuud vermijden! Bij contact met accu's met overvloedig helder water spoelen en onmiddellijk een arts opzoeken!
- Mocht er een batterij ingeslikt zijn, dan moet onmiddellijk een arts opgezocht worden!
- Altijd alle batterijen tegelijk vervangen!
- Alleen batterijen van hetzelfde type gebruiken, geen verschillende types of gebruikte en nieuwe batterijen door elkaar gebruiken!
- Plaats de batterijen correct, neem de polariteit in acht!
- Batterijen bij langer niet-gebruik uit het toestel verwijderen!
- Batterijen uit de buurt van kinderen houden!
- Batterijen niet heropladen! Er bestaat explosiegevaar!
- Niet kortsluiten! Er bestaat explosiegevaar!
- Niet in het vuur werpen! Er bestaat explosiegevaar!
- Geef verbruikte batterijen en accu's niet met het gewone huisvuil mee, maar met het speciale afval of in een batterijverzamelstation in de vakhandel!

3.3 Gebruiksduur

Met nieuwe alkaline-batterijen kan u het toestel ca. 100 minuten gebruiken. Dit volstaat voor 5 tot 8 beurten met zoutoplossing (afhankelijk van dosering en gebruiksduur).

Wanneer het reservoir voor de werkzame stok met maximaal 8 ml opgevuld is, bedraagt een inhalatiefase met de **MEDISANE USC** door het hoge prestatievermogen van de ultrageluid-vernevelaar in de regel 8 tot 10 minuten. Een gebruiksbeurt mag in het totaal echter niet langer dan 15 minuten duren.

3.4 Toepassings- gebied

Mogelijke toepassingsgebieden voor de inhalatietherapie zijn acute ziekten van de luchtwegen zoals bijv.
verkoudheid
ontstekingen van de bijholtes
of chronische ziekten zoals bijv.
bronchiale astma
bronchitis



AANWIJZING

Praat voor het begin van de therapie met uw arts over de lengte, de dosering en de frequentie van het gebruik. Afhankelijk van het doel van de therapie (bijv. behandeling van de longen = gebruik met mondstuk of behandeling van neus- en keelholte = gebruik met masker) moet de juiste gebruikswijze geselecteerd worden. Laat u ook hierover door uw arts informeren.

3.5 Waarmee mag ik het instrument bijvullen?

Gebruikt u alleen wateroplosbare of op basis van alcohol vervaardigde preparaten/medicamenten. Alle in de handel gebruikelijke inhalatie-oplossingen voor ultrageluidinhalatie-instrumenten mogen worden gebruikt. Vaak wordt een zoutoplossing aanbevolen. Gebruik geen op basis van olie vervaardigde inhalaten. Vraag uw arts, welk preparaat geschikt is voor u. Uitvoeriger informatie krijgt u ook in vakboeken over het thema "aërosol", "inhalatie" of "ademtherapie", evenals bij werkge-meenschappen en verenigingen of bij uw arts.

3.6 Vorbereiding voor de inhalatie

Voor de eerste ingebruikneming of na een langere periode waarin het toestel niet gebruikt werd, reinigt en desinfecteert u het vernevelingsapparaat en de afdekking, alsook het mondstuk en het masker inclusief verbindingstuk (zie ook "Reiniging en onderhoud").

Verwijder de afdekking ❶ van het toestel. Open het reservoir ❷ en vul dit met de te inhaleren stof (inhoud maximum 8 ml = 8 ccm). Neem de gebruiks- en doseringsaanwijzingen op de verpakkingsbijlage van het medicijn dat u gebruikt, in acht.

Sluit het deksel van het reservoir weer veilig en plaats de afdekking ❶ op het toestel. Let erop dat de afdekking juist en dicht zit, d.w.z. correct vastgeklikt is.

Maak dan het mondstuk ❹ resp. het verbindingstuk ❷ en een masker ❸ vast aan de aanzetsteun van het vernevelingsapparaat ❸.

3.7 Inhalatie met behelp van het mondstuk

1. Gaat u zo recht mogelijk zitten.
2. Omsluit het mondstuk 9 geheel met uw lippen.
3. Druk op de AAN/UIT-toets 5 om het instrument in te schakelen. De batterijindicator (groen, 4) gaat branden. Het aërosol wordt tijdens het gebruik licht verwarmd.
4. Adem nu langzaam en diep via de mond in en via de neus weer uit. U kunt het therapie-resultaat verbeteren door na het inademen voor een kort moment de adem in te houden. Dit is echter voor een succesvolle therapie niet doorslaggevend. Het is wel belangrijk dat u rustig en ontspannen blijft, terwijl u gelijkmatig in- en uitademt. Inhaleer niet te snel. Als u een pauze wilt maken, stop de inhalatie dan even en neem het mondstuk uit uw mond. Neem het opnieuw in de mond (lippen omsluiten het dicht) en adem weer langzaam in en uit.



AANWIJZING

Houd het instrument zo recht mogelijk. Door een geringe schuine stand wordt de toepassing echter niet negatief beïnvloed (uitloopbestendig). Voor het optimale functioneren is het wel belangrijk dat het instrument bij de inhalatie niet meer dan maximaal 45° in iedere richting wordt gekipt.

5. De inhalatie mag maximaal 15 minuten toegepast worden.
6. Wanneer de inhalatie voltooid is, schakel het instrument dan uit door op de AAN/UIT-toets 5 te drukken, zelfs als u niet het gehele inhalaat heeft verbruikt. De batterijindicator (groen, 4) gaat uit.
7. Indien het inhalaat verneveld is, wordt het instrument na korte tijd automatisch uitgeschakeld (automatische eindschakeling). Om technische redenen blijft er een kleine resthoeveelheid in het vernevelingsapparaat over.
8. Verwijder de resten inhalaat. Gebruik deze resten niet opnieuw.
9. Reinig het instrument direct na iedere toepassing. (Raadpleeg voor meer informatie 'Reiniging en onderhoud'.)

Nadat het mondstuk een tijd lang gebruikt is, is het mogelijk dat er zich bij het gebruik 2 tot 3 druppels oplossingsmiddel in de aanzetbuis van het mondstuk verzamelen. Dat heeft echter geen invloed op het gebruik en de werking van het toestel. Verwijder de druppels na het gebruik met een zachte doek.

3.8 Inhalatie met behelp van het maske

Als alternatief zijn bij de levering twee inhalatiemaskers **8** (één voor kinderen en één voor volwassenen) en één verbindingstuk **7** inbegrepen. Hiermee kan het aërosol via de neus worden ingeademd. Dit gebruik wordt vooral door kinderen en (oudere) mensen als aangamer ervaren.

1. Gaat u zo recht mogelijk zitten.
2. Bevestig het masker **8** met het verbindingstuk **7** aan het vernevelingsapparaat **3**.
3. Hou het masker lichtjes over de neus heen gedrukt. Let erop dat het masker de neus dicht omsluit, zonder te drukken.
4. Schakel het instrument in door op de AAN/UIT-toets **5** te drukken. De batterij-indicator (groen, **4**) gaat branden. Het aërosol wordt tijdens het gebruik licht verwarmd.
5. Adem nu langzaam en diep door de neus in en uit. U kunt het therapie-resultaat verbeteren door na het inademen voor een kort moment de adem in te houden. Dit geeft echter niet de uitslag voor een succesvolle therapie. Het is wel belangrijk dat u rustig en ontspannen blijft, terwijl u gelijkmatig in- en uitademt. Inhaleer niet te snel. Als u een pauze wilt maken, stop de inhalatie dan even.



AANWIJZING

Houd het instrument zo recht mogelijk. Door een geringe schuine stand wordt de toepassing echter niet negatief beïnvloed (uitloopbestendig). Voor het optimale functioneren is het wel belangrijk dat het instrument bij de inhalatie niet meer dan maximaal 45° in iedere richting wordt gekipt.

6. De inhalatie mag maximaal 15 minuten toegepast worden.
7. Wanneer de inhalatie is voltooid, schakel het instrument dan uit door op de AAN/UIT-toets **5** te drukken, zelfs indien u niet het gehele inhalaat heeft verbruikt. De batterijindicator (groen, **4**) gaat uit.
8. Indien het inhalaat verneveld is, wordt het instrument na korte tijd automatisch uitgeschakeld (automatische eindschakeling). Om technische redenen blijft er een kleine resthoeveelheid in het vernevelingsapparaat over.
9. Verwijder de resten inhalaat. Gebruik deze resten niet opnieuw.
10. Reinig het instrument direct na iedere toepassing. (Raadpleeg voor meer informatie 'Reiniging en onderhoud').

**AANWIJZING**

Indien u het masker gebruikt, blijft er een grotere hoeveelheid aërosol over op het slijmvlies van de neus-keelholte dan bij de toepassing met behulp van het mondstuk.

4.1 De MEDISANA extra-tip

Met de bewaartas bij de **MEDISANA USC** heeft u ook onderweg uw ultrasone inhalator altijd veilig en netjes opgeborgen bij zich. Omwille van zijn geringe geluidsontwikkeling kan u de inhalator probleemloos gebruiken zonder de omgeving te storen. Er is vooral bij de behandeling van kinderen vastgesteld, dat de geruisarme functie tot een grotere acceptatie van de toepassing heeft geleid, omdat ze deze als minder storend en minder benauwend hebben ondervonden.

**AANWIJZING**

Als er meerdere inhalatie-gebruikers in uw huishouden zijn en dus meerdere sets accessoires, kunt deze het beste bijv. met een waterbestendige pen markeren, om verwisselingen te voorkomen.

**AANWIJZING**

Voer de reinigingsmaatregelen zorgvuldig en direct na ieder gebruik als volgt uit.

4.2 Reiniging en onderhoud

- Verwijder de batterijen vooraleer u het toestel reinigt.
- Neem de aanzetstukken, de afdekking, het reservoir met de vernevelingsapparaat van het toestel.
- Hou het gehele toestel of het vernevelingsapparaat nooit onder stromend water om het te reinigen, en controleer wanneer nodig of er geen water in het toestel binnendringt.
- Reinig de behuizing van het instrument met een licht vochtige en in een zachte zeepoplossing gedrenkte doek.
- Reinig de afdekking op dezelfde wijze.
- Normalerweise reinigt u de gebruikte aanzetstukken (mondstuk, masker, verbindingstuk) onder stromend water.
- Deze manier van reiniging is ook aan te bevelen, wanneer het instrument over een langere periode niet is gebruikt en vóór het eerste gebruik.
- Bij infectueuze aandoeningen moet u alle aanzetstukken van het apparaat iedere dag een keer desinfecteren c.q. steriliseren

(dit kan het beste regelmatig 's morgens of 's avonds op een vaste tijdstip gebeuren). Daarbij is het gebruik van alcohol of in de handel te verkrijgen alcoholische desinfecteermiddelen met sproeivoorziening mogelijk. Controleer of er geen resten van het desinfecteermiddel op de aanzetstukken achterblijven om de volgende inhalatiebeurt niet in gevaar te brengen.

- Laat de onderdelen afzonderlijk en aan de open lucht op een doek drogen. Koppel de onderdelen niet aan elkaar zolang deze niet volledig droog zijn.
- Reinig na ieder gebruik het reservoir voor de werkzame stof en het vernevelingsapparaat. Giet 8 ml ethylalcohol in het reservoir. Neem tijdens deze procedure het vernevelingsapparaat niet van het reservoir. Sluit het medicijnreservoir. Laat de alcohol minstens 10 minuten in het reservoir. Voor een betere desinfectie schudt u het apparaat licht heen en weer. Na deze behandeling giet u de ethylalcohol uit het reservoir.
- Herhaal deze procedure, maar ditmaal met water.
- Neem nu het vernevelingsapparaat van het reservoir. Hiervoor draait u het vernevelingsapparaat in tegenwijzerszin en trekt u het van de reservoir aanzet. Reinig ten slotte beide onderdelen nogmaals met vers water.
- Na het inhaleren van zouthoudende oplossingen kunnen er zich resten van de vloeistof in het fijne net van de vernevelaar als kristallen afzetten en evt. het net beschadigen. Om dit te vermijden, raden we u dringen aan om het toestel kort, d.w.z. ca. 1 min., met helder water te gebruiken en hierdoor de zoutoplossing uit te spoelen.
- Controleer altijd of het vernevelingsapparaat en het reservoir goed doorgedroogd zijn.
- Indien er zich resten van medicinale oplossingen of verontreinigingen op de goudkleurige contacten van het toestel en het vernevelingsapparaat bevinden, gebruikt u bij de reiniging een in ethylalcohol gedoopt wattenstaafje.

4.3 Afvalbeheer



Dit apparaat mag niet samen met het huishoudelijk afval worden aangeboden. Iedere consument is verplicht, alle elektrische of elektronische apparaten, ongeacht of die schadelijke stoffen bevatten of niet, bij een milieudepot in zijn stad of bij de handelaar af te geven, zodat ze op een milieuvriendelijke manier kunnen worden verwijderd. Haal de batterijen uit het apparaat voordat u het apparaat verwijdert. Gooi gebruikte batterijen niet bij het huisvuil, maar breng deze naar de daarvoor bestemde afvalverwerking of lever deze in bij een speciaal daarvoor bestemd inzamelstation bij de supermarkt of elektrawinkelier. Wendt u zich betreffende het afvalbeheer tot uw gemeente of handelaar.

4.4**Accessories
MEDISANA USC**

Neem voor het bestellen contact op met uw vakhandelaar of direct met onze hotline.

Maskerset (2 maskers + adapter) voor USC

Artikel-nummer 54101 EAN-nummer 40 15588 54101 8

Mondstuk voor USC

Artikel-nummer 54102 EAN-nummer 40 15588 54102 5

Afdekkap voor USC


Artikel-nummer 54103 EAN-nummer 40 15588 54103 2

Vernevelingskamer voor USC

Artikel-nummer 54104 EAN-nummer 40 15588 54104 9

Gebruik in combinatie met dit instrument uitsluitend de daarvoor bestemde accessoires, omdat anders het goede functioneren van het instrument niet kan worden gewaarborgd.

4.5**Technische
gegevens**

Benaming en model	: MEDISANA Ultrasoon inhalatieapparaat USC
Spanning	: 6 V= , 4 batterijen (type AA, LR 6) 1,5V
Ultrasone frequentie	: 100 kHz
Vernevelingsvermogen	: hoger dan 0,25 ml/minuut met zoutoplossing
Diameter partikelgrootte	: ca. 4,8 µm
Vulvolume inhalaat	: maximaal 8 ml = 8 cc
Restvolume in het medicijnreservoir	: ca. 0,2 ml
Afmetingen	: ca. 142 x 75 mm
Gewicht	: ca. 300 g
Bedrijfscondities	: 5 °C tot 40 °C, Vochtigheid minder dan 80 % relatieve lucht- vochtigheid, niet-condenserend
Bewaarcondities	: -10 °C tot +45 °C, Vochtigheid minder dan 80 % relatieve lucht- vochtigheid, niet-condenserend
Classificatie	: BF-veiligheidsklasse  Klasse IIa (MPG)
Artikel-nummer	: 54100
EAN-nummer	: 4015588 54100 1

CE 0297

Elektromagnetische verdraagbaarheid:

het apparaat voldoet aan de eisen van norm EN 60601-1-2 (2001) voor de elektromagnetische verdraagbaarheid. Details over deze meetgegevens kan u aanvragen via MEDISANA.

In het kader van onze voortdurende inspanningen naar verbeteringen, behouden wij ons het recht voor om qua vormgeving en op technisch gebied veranderingen aan ons product door te voeren.

Garantie en reparatievoorwaarden

Wendt u zich voor garantiegevallen altijd tot uw leverancier of tot onze klantendienst. Moet u het apparaat opsturen, stuur het dan samen met de klacht en een kopie van de aankoopbon naar onze klantendienst.

Voor garantie gelden de volgende voorwaarden:

1. Voor de producten van **MEDISANA** geldt een garantietermijn van drie jaar vanaf de datum van aankoop. Deze kan door middel van de verkoopbon of factuur worden aangetoond.
2. Alle klachten, die het gevolg zijn van materiaal of fabricagefouten worden binnen de garantietermijn gratis verholpen.
3. Een geval van garantie leidt niet tot automatische verlenging van de garantietermijn, noch voor het apparaat zelf noch voor de vervangen onderdelen.
4. Uitgesloten van garantie zijn:
 - a. Alle schade die ontstaan is door ondeskundige behandeling, b.v. het niet op de juiste wijze volgen van de gebruiksaanwijzing
 - b. Beschadigingen, die zijn ontstaan door reparaties door de koper of een ander onbevoegd persoon.
 - c. Transportschade, die is ontstaan op weg van de verkoper naar de gebruiker of tijdens het opsturen naar de klantendienst.
 - d. Toebehoren, die onderhevig zijn aan slijtage
5. De fabrikant neemt geen verantwoordelijkheid voor directe of indirecte vervolgschade die door het apparaat veroorzaakt wordt. Ook niet als de schade aan het apparaat als garantiegeval erkend is.

Sydämellinen kiitos

Kiitoksia luottamuksesta ja sydämelliset onnentoivotukset! Ostaessasi Ultraääni-inhalaattori **USC:n** olet hankkinut **MEDISANA-**laatutuotteen.

Jotta saavuttaisit halutun tuloksen ja sinulla olisi pitkään iloa **MEDISANA-**inhalaattoristasi, suosittelemme, että luet seuraavat käyttö- ja huolto-ohjeet huolellisesti läpi.



TÄRKEITÄ TIETOJA! SÄILYÄ NÄMÄ OHJEET!

Lue seuraavat käyttöohjeet huolellisesti kokonaan, erityisesti turvallisuusohjeet, ennen kuin käytät laitetta ja säilytä ohjeet mahdollista myöhempää käyttöä varten. Jos annat laitteen eteenpäin, anna myös aina tämä käyttöohje mukana.

Löydät seuraavat symbolit käyttöohjeesta:



Tämä käyttöohje kuuluu tähän laitteeseen. Siinä on tärkeitä tietoja käyttöönottoa ja käsittelyä koskien. Lue tämä käyttöohje kokonaan. Näiden ohjeiden noudattamatta jättäminen voi aiheuttaa loukkaantumisen tai laitteen vaurioitumisen.



VAROITUS

Noudata näitä varoitusohjeita niin voit estää käyttäjän mahdollisen loukkaantumisen.



HUOMIO

Noudata näitä ohjeita niin voit estää laitteen mahdollisen vaurioitumisen.



OHJE

Näistä ohjeista saat hyödyllistä tietoa asennusta ja käyttöä koskien.



Turvallisuusohjeita

- Käytä laitetta ainoastaan käyttöohjeessa ilmoitettuun tarkoitukseen.
- Käytä ainoastaan valmistajan alkuperäisiä lisä- ja varaosia.
- Älä koske laitteeseen terävillä esineillä. Tarkoituksenvastaisessa käytössä oikeus takuuseen raukeaa.
- Häiriön sattuessa älä korjaa laitetta itse. Anna korjaukset ainoastaan valtuutetun huoltopisteen suorittavaksi.
- Tätä laitetta ei ole tarkoitettu antaa sellaisten henkilöiden käyttöön (mukaan lukien lapset), joilla on fyysisiä, hermollisia tai psyykkisiä ongelmia tai joiden kokemus ja/tai tieto ei riitä laitteen käyttöön, ellei heitä valvo heidän turvallisuudestaan vastaava henkilö tai tämä henkilö kertoo heille laitteen käytöstä.
- Lapsia tulisi pitää silmällä sen varmistamiseksi, että nämä eivät leiki laitteella.
- Pidä laite käytön aikana mahdollisimman pystysuorassa.
- Laitetta ei saa käyttää anestesia-aineseikoitusten lähellä, jotka voivat leimahtaa ilman tai hapen vaikutuksesta.
- Älä koskaan käytä laitetta korkeataajuuksisten sähkömagneettisten lähettimien läheisyydessä.
- Älä koskaan käytä laitetta kylvyssä tai suihkussa.
- Laitetta tai sumuttimen kammiota ei saa koskaan puhdistaa juoksevassa vedessä. Huolehdi siitä, että laitteen sisään ei pääse vettä.
- Laitetta ei saa jättää ulos tai kosteaan ympäristöön. Laite ei ole vesitiivis.
- Jos et käytä laitetta pidempään aikaan, poista paristot, etteivät ne vuoda.
- Ennen kuin aloitat toimenpiteen laitteella, neuvottele lääkärisi kanssa käyttökehosta, annostelusta ja käyttötiheydestä.
- **Sumutin ei ole tarkoitettu käytettäväksi anestesiahengitysjärjestelmissä tai keuhkohengitysjärjestelmissä.**
- Sairastaessasi diabetesta tai muita sairauksia tulisi ennen laitteen käyttöä neuvotella lääkärisi kanssa.
- Raskaana olevien tulee huomioida tarpeelliset varotoimet ja yksilöllinen sietokyky, tarvittaessa tulee neuvotella lääkärin kanssa.
- Laitetta ei saa käyttää, jos käyttöalueella ilmenee turvotusta, palovammoja, tulehdusta, ihottumaa, haavoja tai herkistyneitä kohtia.
- Hoidon tulisi tuntua miellyttävältä. Jos tunnet kipuja tai hoito tuntuu sinusta epämiellyttävältä, keskeytä hoito ja neuvottele lääkärisi kanssa.

2.1 Pakkauksen sisältö ja pakkaus

Tarkasta ensin, että laite on täydellinen eikä siinä ole mitään vaurioita. Jos sinulla on epäilyksiä, älä ota laitetta käyttöön vaan lähetä se huoltoon.

Pakkauksesta pitää löytyä:

- 1 inhalaattori **USC**
sumutinyksiköllä, vaikuttavan aineen säiliöllä ja suojuksella
- 1 suukappale
- 1 akuisten naamari
- 4 paristoa (tyyppiä AA, LR 6) 1,5V
- 1 käyttöohje
- 1 liitoskappale naamarille
- 1 lasten naamari
- 1 säilytyspussi

Pakkauksia voidaan käyttää uudelleen tai ne voidaan kierrättää takaisin raakaainekierto. Hävitä tarpeeton pakkausmateriaali asianmukaisella tavalla. Mikäli pakkausta avatessasi havaitset kuljetusvaurion, ota heti yhteyttä tuotteen myyneeseen liikkeeseen.



VAROITUS

Huolehdi siitä, etteivät pakkausmuovit joudu lasten käsiin. On olemassa tukehtumisvaara!

2.2 Tietämisen arvoista inhalaatio- hoidosta

Elää = hengittää / hengittää = elää

Hengitysteiden tai keuhkojen sairaudet ovat usein pitkäkestoisia, kivuliaita ja elämää rajoittavia. Oikea-aikaiset, tehokkaat hoidot, kuten esimerkiksi aerosoleilla suoritettava inhalaatiohoito, voivat tukea ja auttaa näissä sairauksissa. Aerosoliksi kutsutaan kaasun ja hiukkasten seosta, luonnossa esiintyvä esimerkki tästä on sumu. Aerosoliterapiassa lääkkeet muunnetaan „ilmankantavaan” muotoon (esim. sumutetaan) ja hengitetään sisään. Tämän hoidon suurena etuna (esimerkiksi tablettien ottamisen vastakohtana) on, että lääke saatetaan suoraan sinne, missä sen tulisi vaikuttaa (suun, nenän ja nielun kautta keuhkoihin), sen kiertämättä muiden elinten kautta.

1. Vaikutus seuraa huomattavasti nopeammin.
2. Muille elimille ei synny mitään (huomattavaa) vaikutusta tai sivuvaikutusta.
3. Lääkeaineen osuus on vähäinen.

2.3 Huomio! MEDISANA USC:n erityisyyksiä

Ultraäänitekniikka

Ultraäänisumuttimessa aerosoli synnytetään pietsosähköisen kristallin värähtelyiden avulla. Sähköenergia muunnetaan siis mekaaniseksi värähtelyiksi, jotka muodostavat pieniä pisaroita. Ihanteellinen pisaroiden läpimitta on 1-5 µm (Sveitsin keuhkoyhdistyksen keuhkosairauksiin käytettävästä aerosolihoidosta antamien suuntaviivojen mukaisesti). Vain pienen läpimitan omaavat pisarat kykenevät tunkeutumaan ylempien ja alemmien hengitysteiden ahtaiden haaraumien läpi ja kuljettamaan ja varastoimaan lääkeaineen sinne, missä sen tulisi vaikuttaa.



Tärkeitä tietoja lääkeaineiden/ valmisteiden käytöstä

Inhalaationeste

OHJEITA

- Ennen jonkin lääkeaineen tai lääkevalmisteen käyttöä sinun tulee selvittää lääkäriltä, soveltuuko tämä myös sinulle, tai käytä ainoastaan niitä lääkeaineita/-valmisteita, jotka lääkärisi on sinulle määrännyt.
- Medisana ultraääni-inhalaattori USC soveltuu kaikkien yleisten aerosolivalmisteiden inhalaatioon, lukuun ottamatta:
 - suspensioita (lääkeainecocktailit)
 - liuoksia, joilla on korkea viskositeetti
 - eteerisiä öljyjä
- Älä käytä eteerisiä öljyjä, koska nämä saattavat vahingoittaa sumutuskalvoa!
- Käytä ainoastaan vesiliukoisia valmisteita/lääkeaineita tai sellaisia, jotka on valmistettu alkoholipohjalle.
- Käytä inhalaatioaineen laimentamiseen ainoastaan isotonisia keittosuolaliuoksia, koska joissakin tapauksissa saatetaan muutoin laukaista bronkospasmeja.
- Älä käytä mitään öljypohjaisia inhalaatioaineita.
- Suolapitoisten liuosten hengittämisen jälkeen tulee laite huuhdella ja puhdistaa kohdan 4.2 (Puhdistus ja hoito) mukaan.

Lisätarvikkeet

Laitetta ei ole tarkoitettu yhdistettäväksi muihin laitteisiin. Käytä tässä laitteessa ainoastaan alkuperäisiä lisätarvikkeita, vain tällöin on turvallinen toiminta taattua. Käytä jokaiselle käyttäjälle omaa lisätarvikesarjaa keskinäisen tartuttamisen tai haitallisten aineiden välittämisen estämiseksi.

Vuotovarmuus

Kun täytät inhalaationestettä vaikuttavan aineen säiliöön ② ota huomioon, että sen saa täyttää vain maksimimerkinnän kohtaan asti (8 ml). Suositeltu täyttömäärä on 2–8 ml. Inhalaatiohoidon aikana voit kallistaa laitetta enintään 45° kulmassa eteenpäin, taaksepäin tai sivuttain sumutuksen ja hoitotuloksen kärsimättä.

MEDISANA USC on vuotovarma. Laitetta ei kuitenkaan saisi ravistella, kun vaikuttavan aineen säiliö on täytetty, muuten neste voi valua elektroniikkaan ja laite vaurioitua.

Automaattinen loppusammutus

Laitteessa on automaattinen poiskytkentä. Kun inhalaationeste on käytetty alhaisimpaan määräänsä asti ja vaikuttavan aineen säiliössä on vain hieman tai ei ollenkaan nestettä, kytkeytyy laite pian itsestään pois.

Laitetta ei saa käyttää, kun vaikuttavan aineen säiliö ② on tyhjä! Laite sammuu automaattisesti myös, jos kallistuskulma 45 ° ylitetään jossain suunnassa.

3 Käyttö

3.1 Asennus

1. Aseta sumutinyksikkö ③ vaikuttavan aineen säiliöön ②, lukitse tämä kääntämällä myötäpäivään, kunnes kultaiset kontaktielektrodit osoittavat alaspäin.
2. Aseta sitten tämä moduulirakenne laitteen perustalle siten, että molemmat valkoiset nipsut oikealla ja vasemmalla lukittuvat kuuluvasti.
3. Aseta suojus ① paikalleen siten, että se loksahuttaa kaikilta neljältä kohdalta kuuluvasti paikalleen.
4. Aseta paristot paikalleen.



Sport-Tec
Physio & Fitness

Lemberger Straße 255
D-66955 Pirmasens

Tel.: 06331/1480-0
Fax: 06331/1480-220

info@sport-tec.de
www.sport-tec.de